

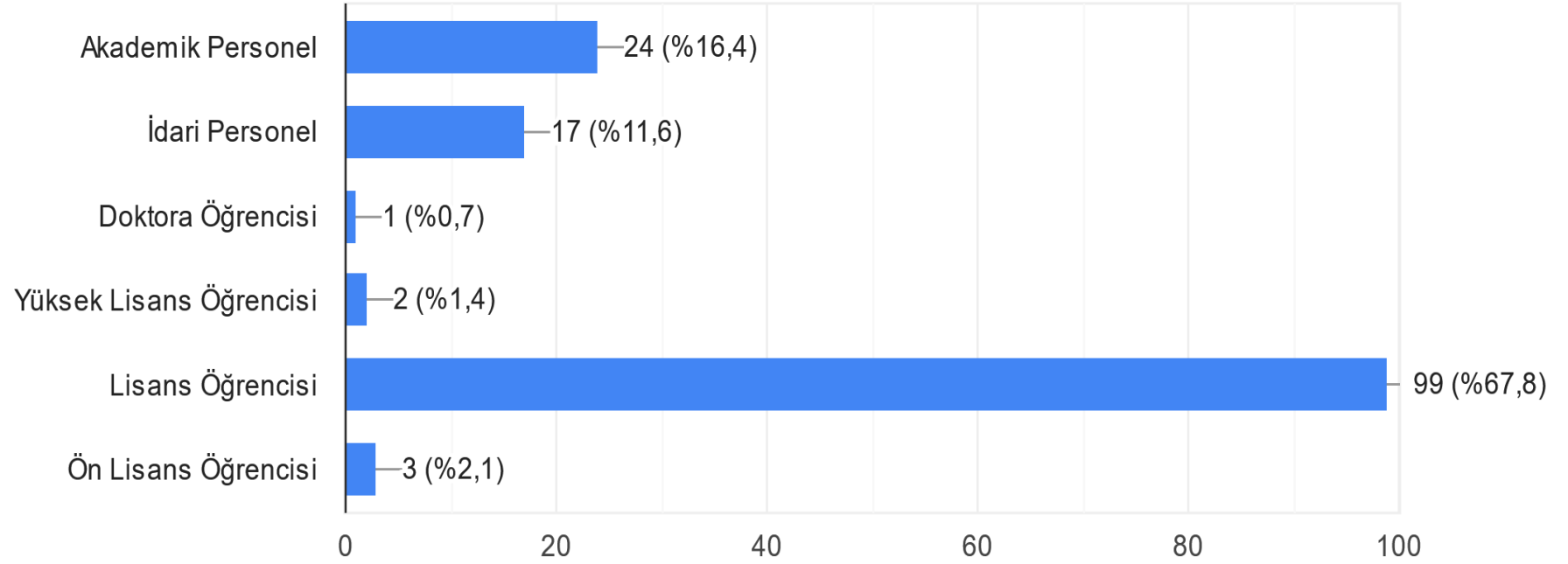
Kırşehir Ahi Evran Üniversitesi
Kütüphane ve Dokümantasyon Daire
Başkanlığı

Kullanıcı Memnuniyet Anketi Sonuç Verileri
(22 Mart 2019 Tarihli)

(Merkez Kütüphanede Kullanıcılara Uygulanan)

1. Kullanıcı Türü

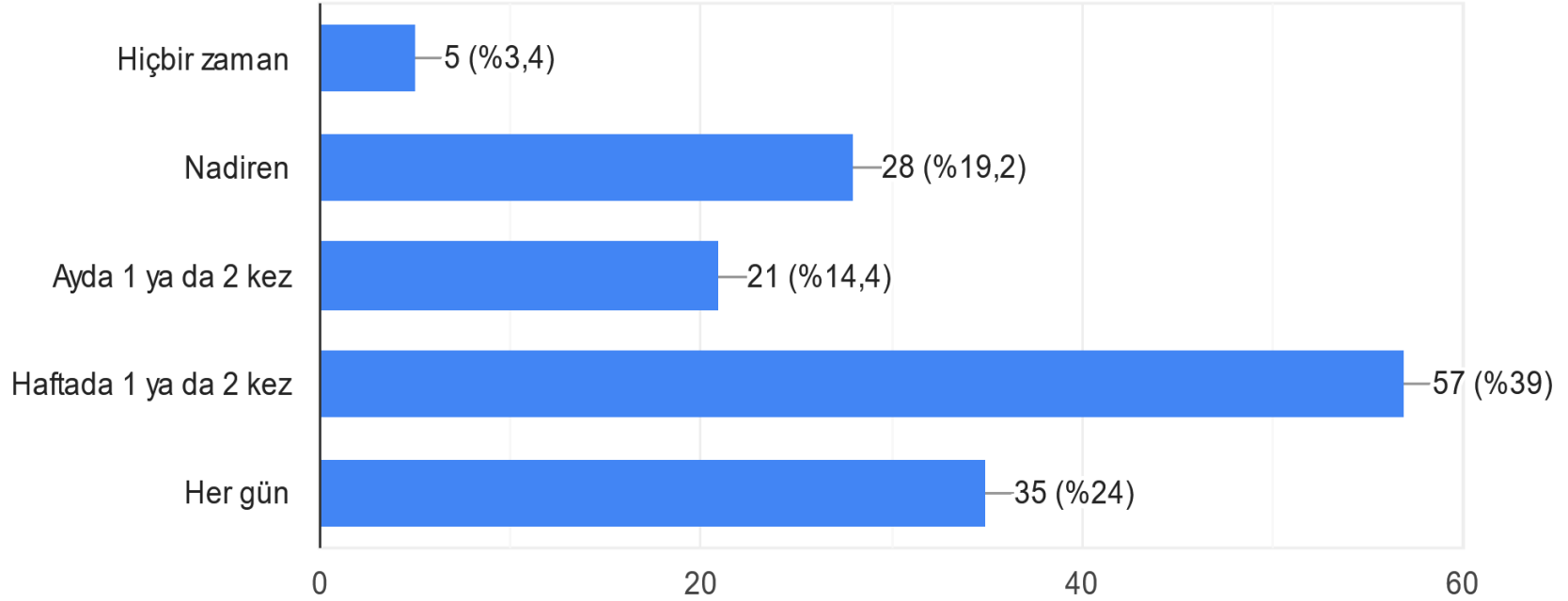
146 yanıt



Bu soruda, uygulanan ankete katılım oranının Lisans Öğrencisi türünde yüksek olduğu gözlemlenmekte.

2. Fiziksel olarak kütüphaneyi kullanma sıklığı

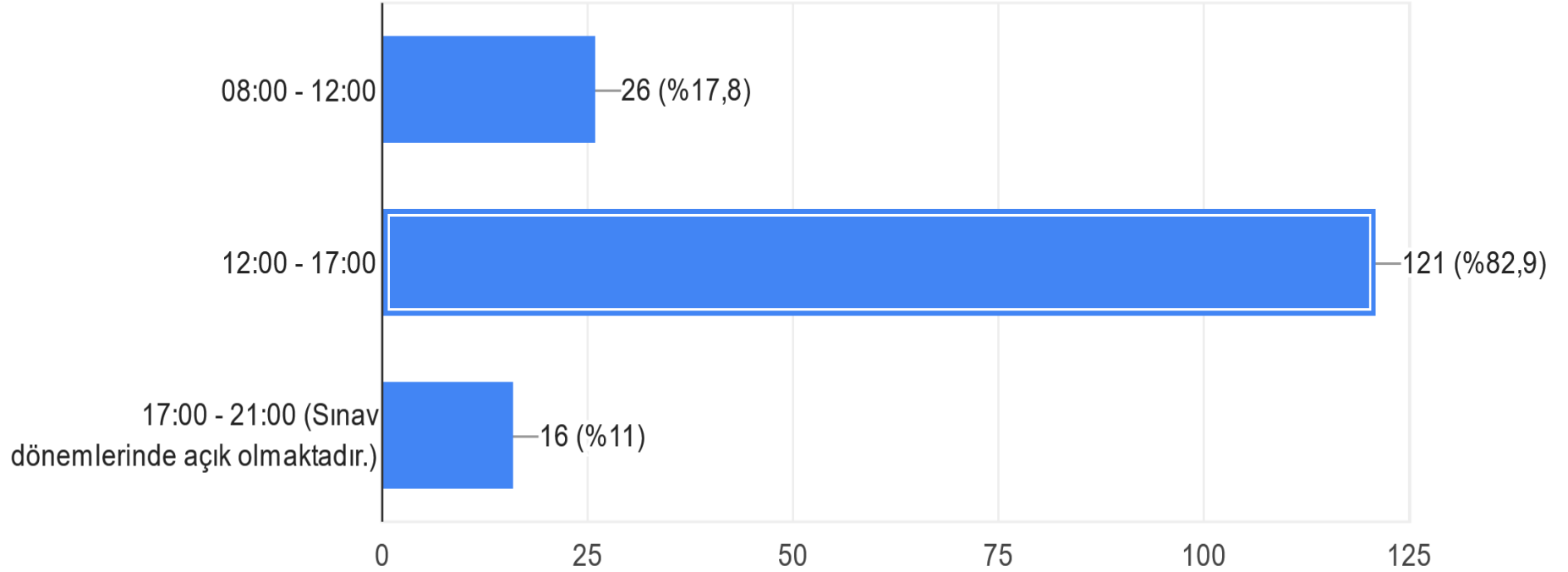
146 yanıt



Bu soruda, fiziksel olarak kütüphaneyi kullanma sıklığı en fazla “Haftada 1 ya da 2 kez” sonra “Her gün” seçeneklerinde yüksek olduğu gözlemlenmekte.

3. Kütüphane kullanım saatleri

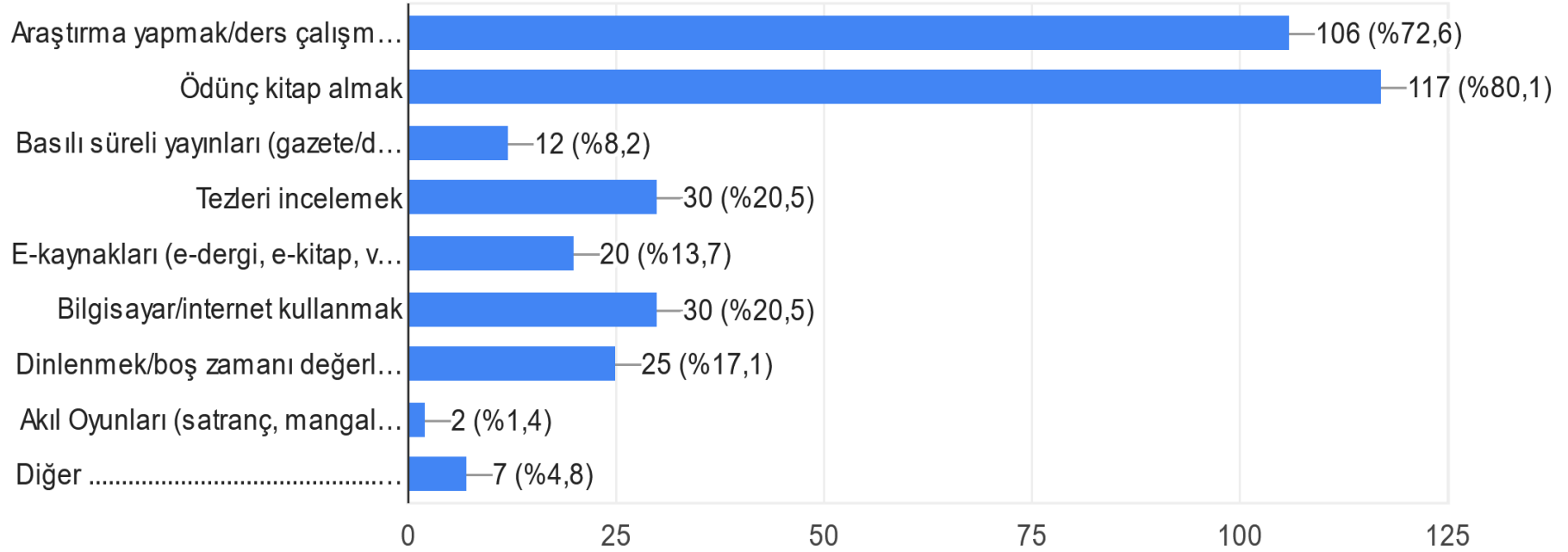
146 yanıt



Bu soruda, kütüphane kullanımının en fazla “12:00–17:00” sonra “08:00-12:00” saatlerinde olduğu gözlemlenmekte.

4. Kütüphanenin fiziki olarak kullanım amacı (Birden fazla seçenek işaretlenebilir)

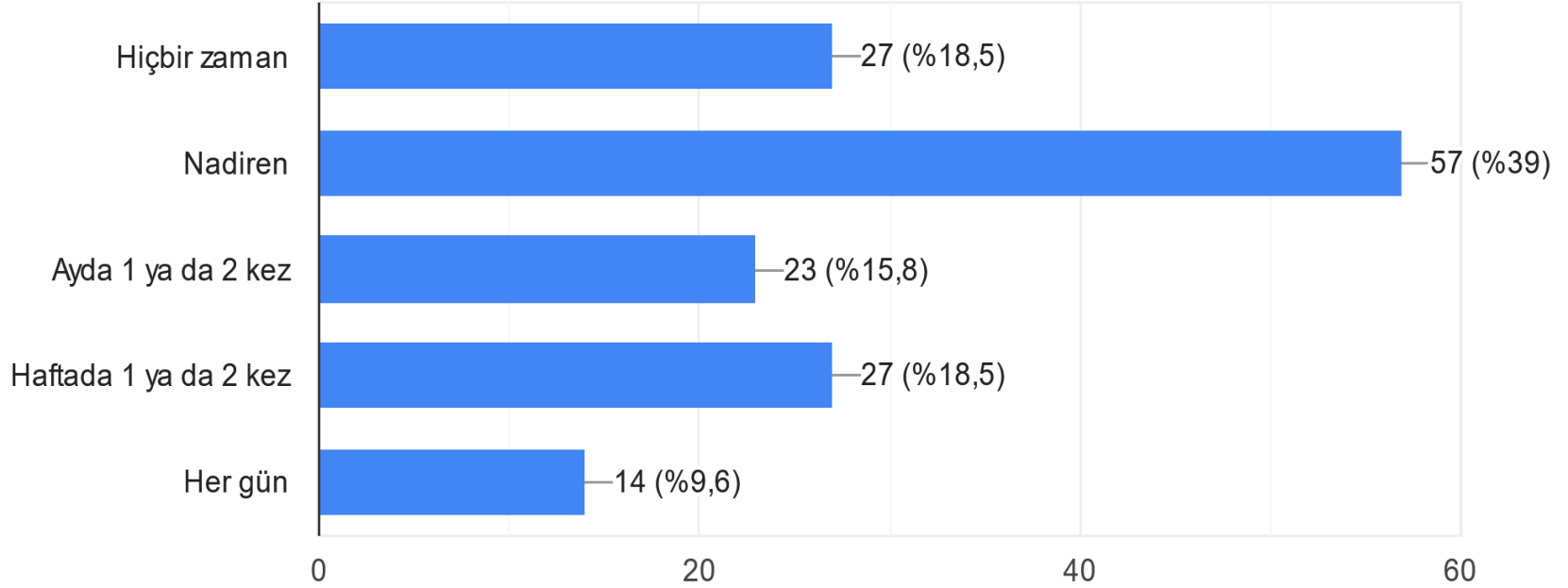
146 yanıt



Bu soruda, kütüphane kullanım amacı olarak “ödünç kitap almak” ve “Araştırma yapmak/ders çalışmak” seçeneklerinin öne çıktığı gözlemlenmektedir.

5. Üniversitemiz elektronik bilgi kaynaklarını kullanma sıklığı

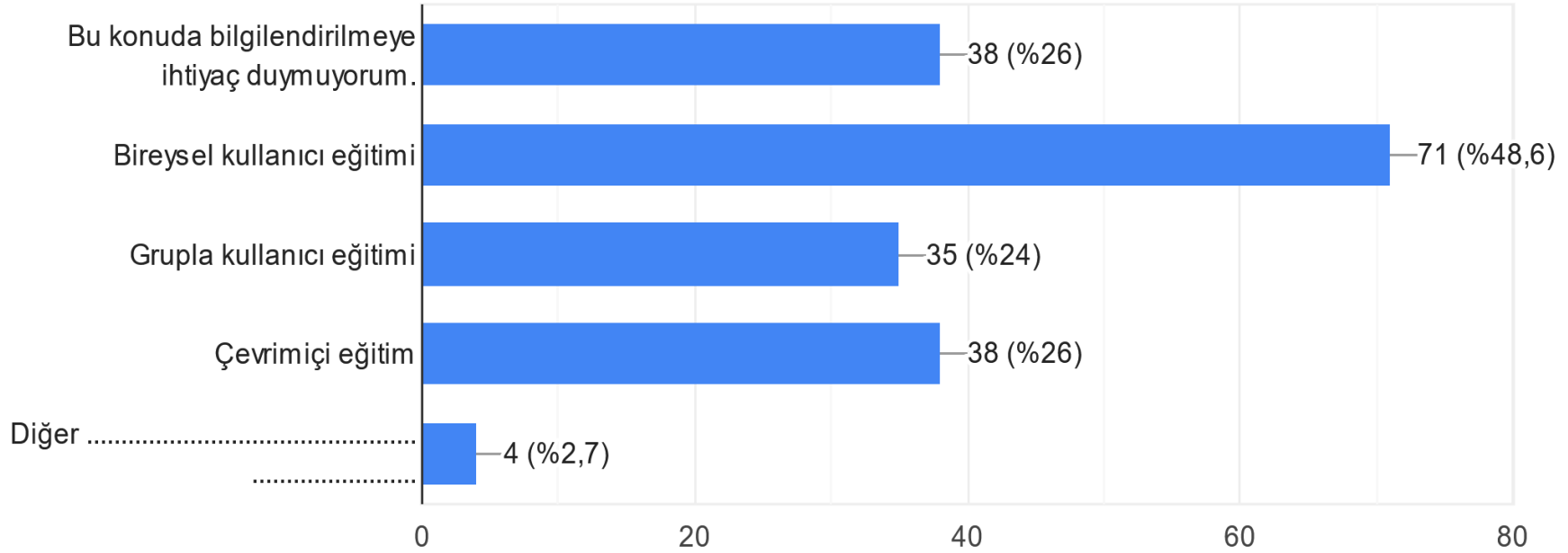
146 yanıt



Bu soruda, elektronik bilgi kaynaklarını kullanma sıklığı olarak “Nadiren”, “Haftada 1 ya da 2 kez” ve “Hiçbir zaman” seçeneklerinin öne çıktığı gözlemlenmekte.

6. Elektronik bilgi kaynakları kullanımı için ne tür eğitimleri tercih edersiniz? (Uygun olanların tümünü işaretleyin)

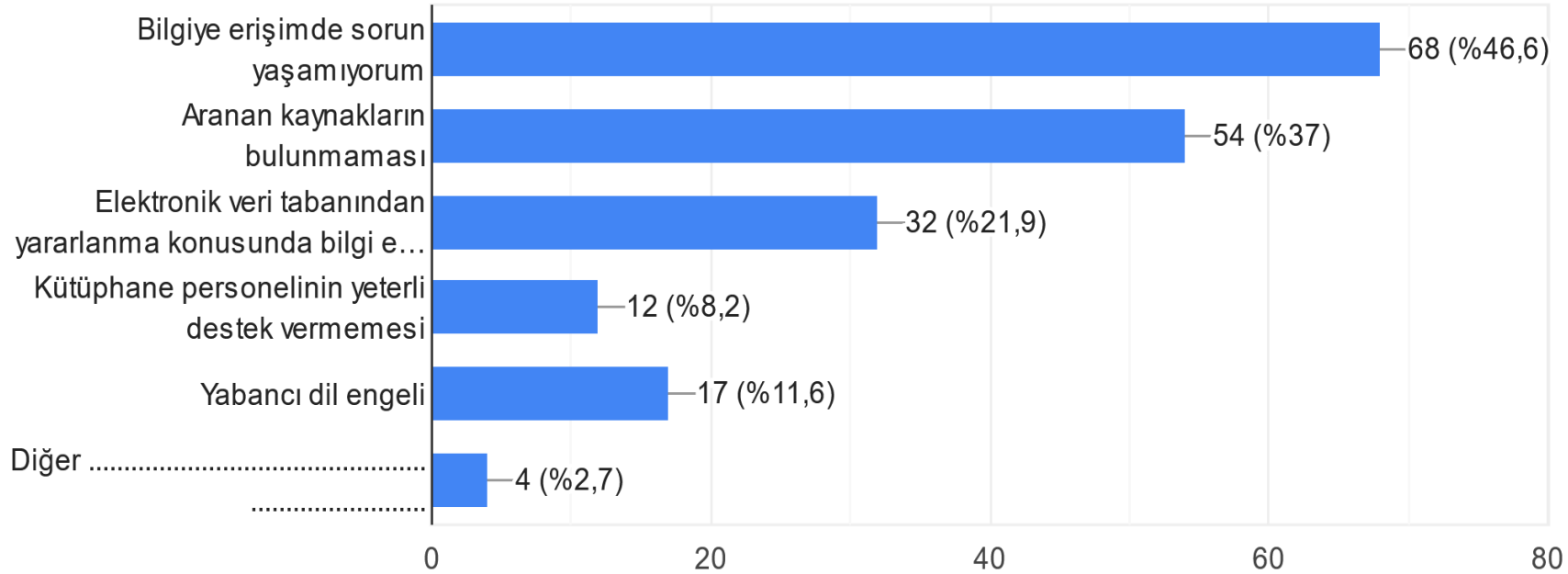
146 yanıt



Bu soruda, elektronik bilgi kaynakları kullanımı için “Bireysel Kullanıcı Eğitimi” ve “Çevrimiçi Eğitim” seçeneklerinin ön plana çıktığı gözlemlenmekte.

7. Bilgiye erişim sırasında karşılaştığınız zorluklar (Uygun olanların tümünü işaretleyin)

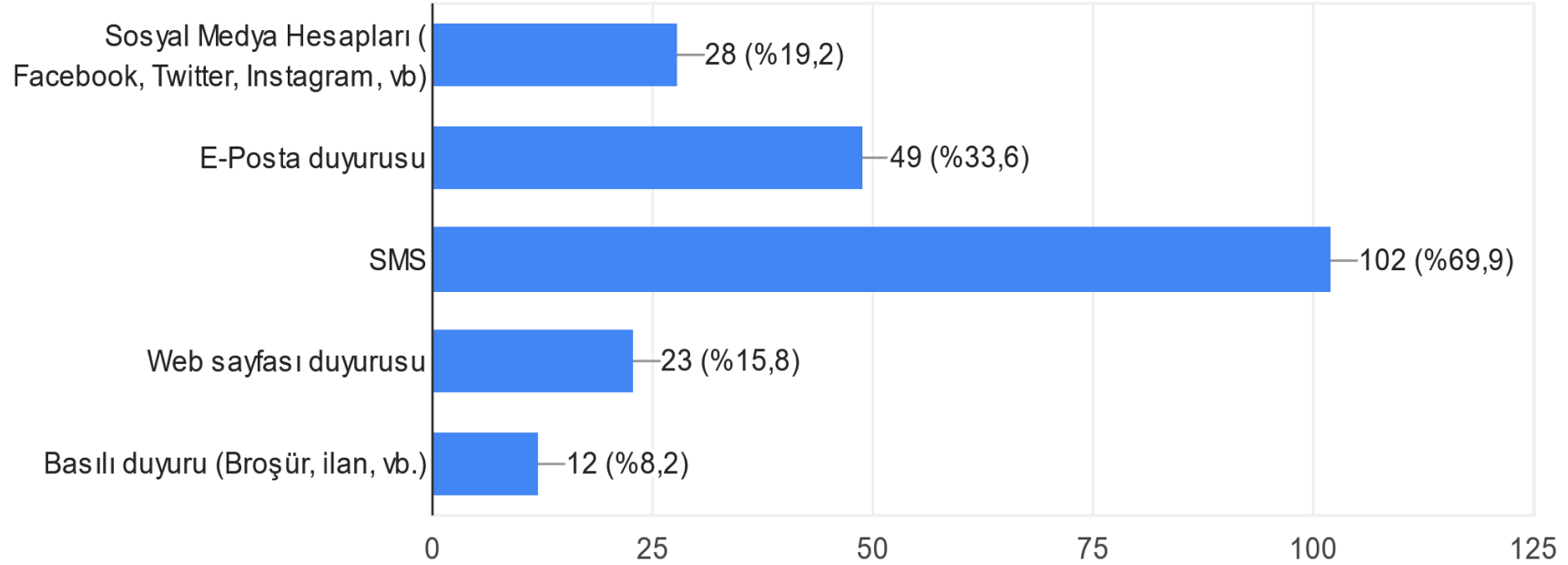
146 yanıt



Bu soruda, kullanıcılarımızın yarısına yakını bilgiye erişimde sorun yaşamadığı, diğer kısmın ise aranan kaynakların bulunmaması ve veri tabanından yararlanma konusunda bilgi eksikliği seçeneklerini belirttiği gözlemlenmektedir.

8. Kütüphane tarafından sunulan hizmetlerin duyurulmasında tercih ettiğiniz iletişim kanalları

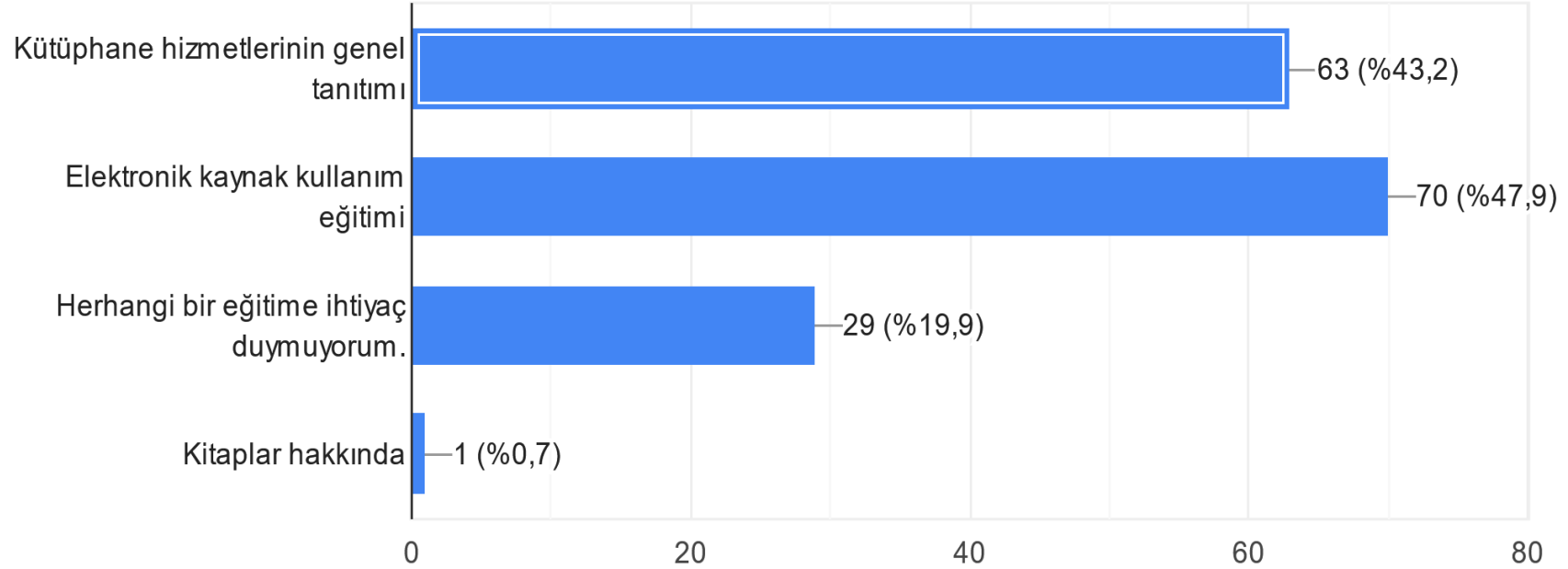
146 yanıt



Bu soruda, kullanıcılarımızın büyük çoğunluğunun sunulan hizmetlerin duyurulmasında sms, e-posta ve sosyal medya hesapları iletişim kanallarını tercih ettiği gözlemlenmekte.

9. Merkez Kütüphanenin kullanımında hangi alanda bilgilendirme yapılmasını istersiniz?

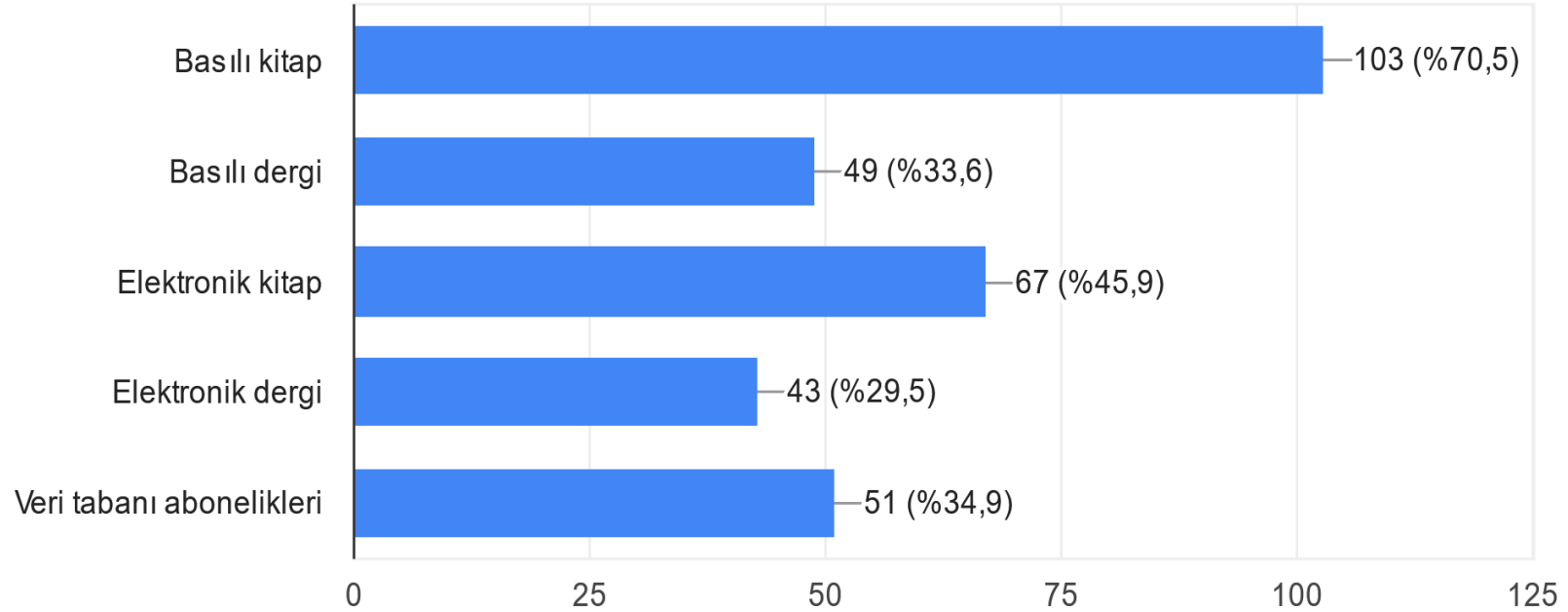
146 yanıt



Bu soruda, kullanıcılarımızın daha çok elektronik kaynak kullanımı ve kütüphane hizmetlerinin genel tanıtımı alanlarında bilgilendirme yapılmasını istediği gözlemlenmektedir.




10. Kütüphanemizin kaynak seçiminde öncelik vermesini istediğiniz alanlar (Birden fazla seçenek işaretlenebilir)

146 yanıt



Bu soruda, kullanıcılarımızın kaynak seçiminde basılı ve elektronik kitap ile veri tabanı abonelikleri ve basılı dergi alanlarında öncelik verilmesini istediği gözlemlenmekte.

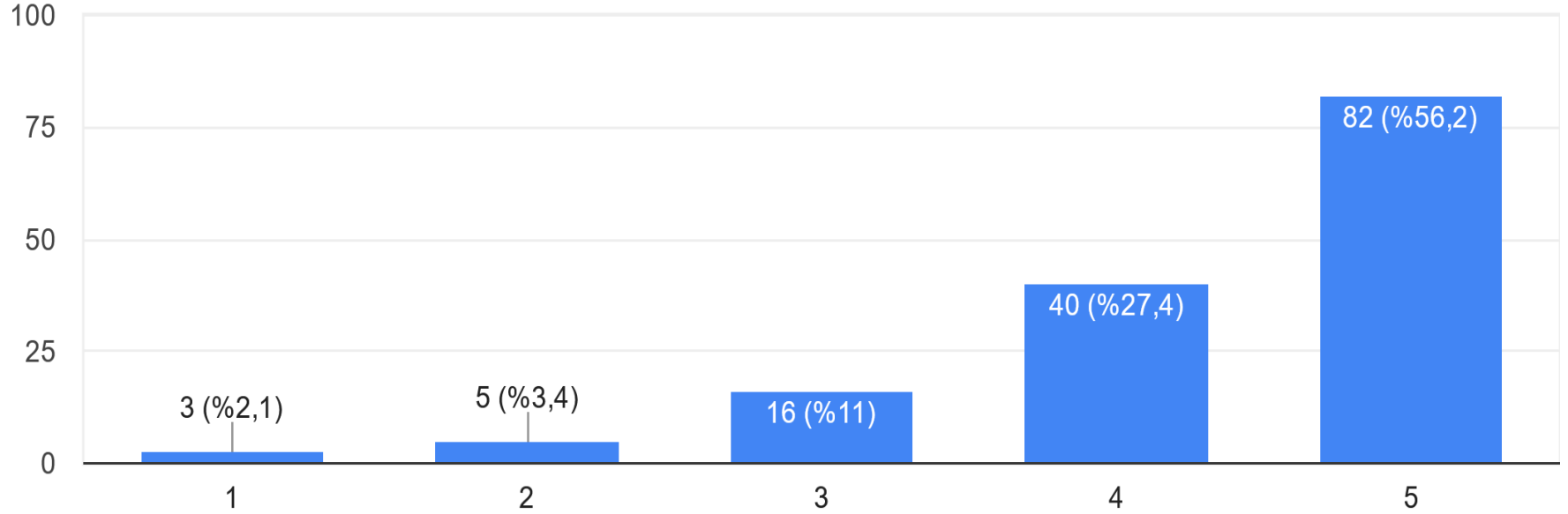
Lütfen aşağıdaki sorulara katılım düzeyinizi ilgili seçeneği işaretleyerek belirtiniz.

1 2 3 4 5
Katılmıyorum    Katılıyorum

Üniversitenin en iyi işleyen kurumu olduğunu düşünüyorum. Daha fazla bütçe ayrılması gerek.

11. Kütüphane hizmetlerinden memnunum.

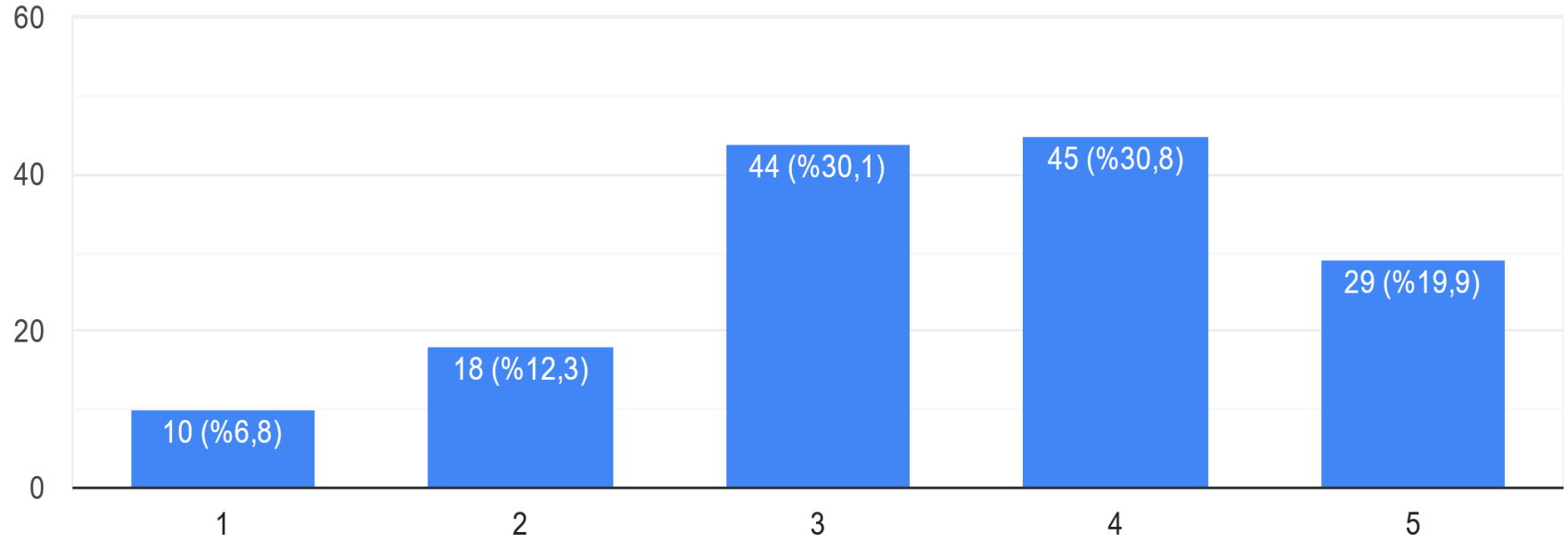
146 yanıt



Bu soruda, kullanıcılarımızın büyük çoğunluğunun kütüphane hizmetlerinden memnun olduğu gözlemlenmekte.

12. Kütüphanenin basılı kaynakları ihtiyaçlarımı karşılayacak düzeydedir.

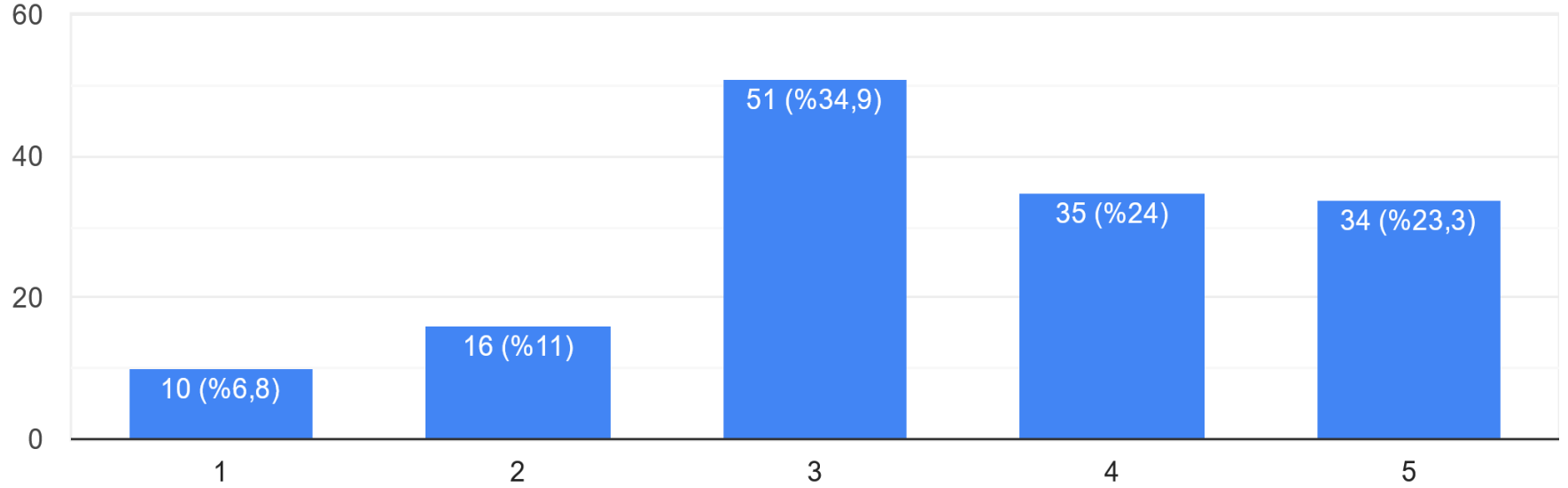
146 yanıt



Bu soruda, kullanıcılarımızın yarısı kütüphanenin basılı kaynaklarının ihtiyaçları karşılayacak düzeyde olduğunu belirttiği gözlemlenmekte.

13. Kütüphanenin elektronik kaynakları ihtiyaçlarımı karşılayacak düzeydedir.

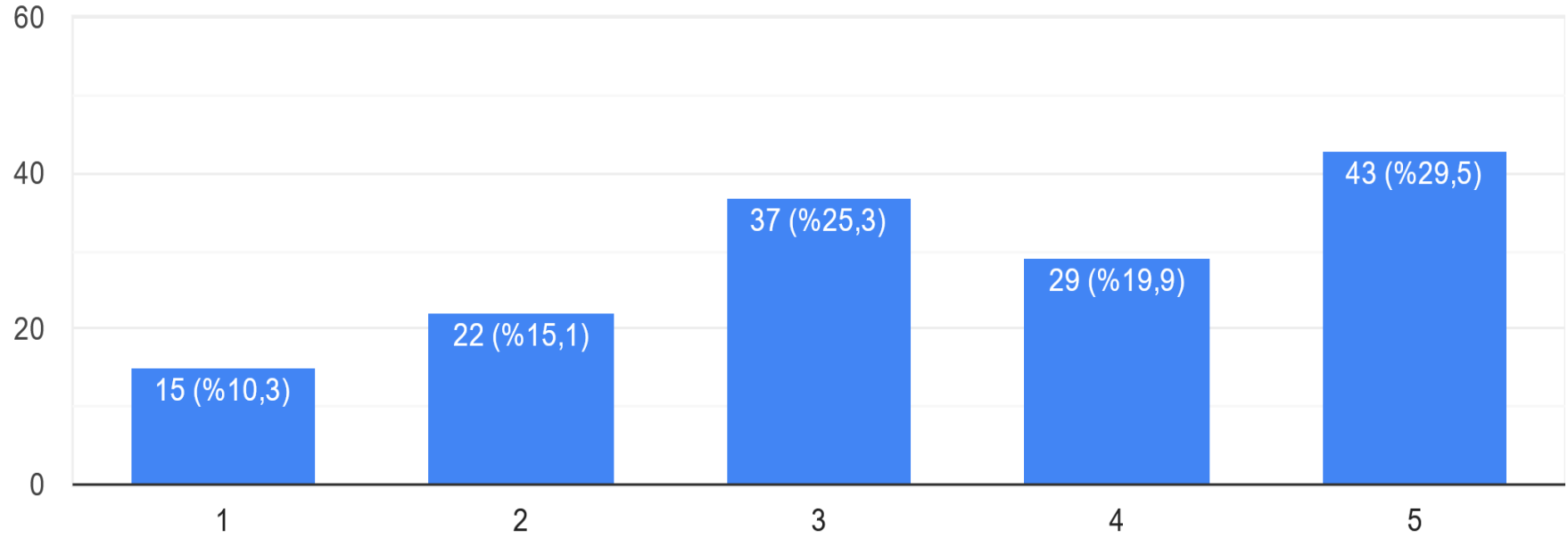
146 yanıt



Bu soruda, kullanıcılarımızın yarısına yakını kütüphanenin elektronik kaynaklarının ihtiyaçları karşılayacak düzeyde olduğunu belirttiği gözlemlenmekte.

14. Online katalog tarama işlemleri kampüs dışından yapılabilmektedir.

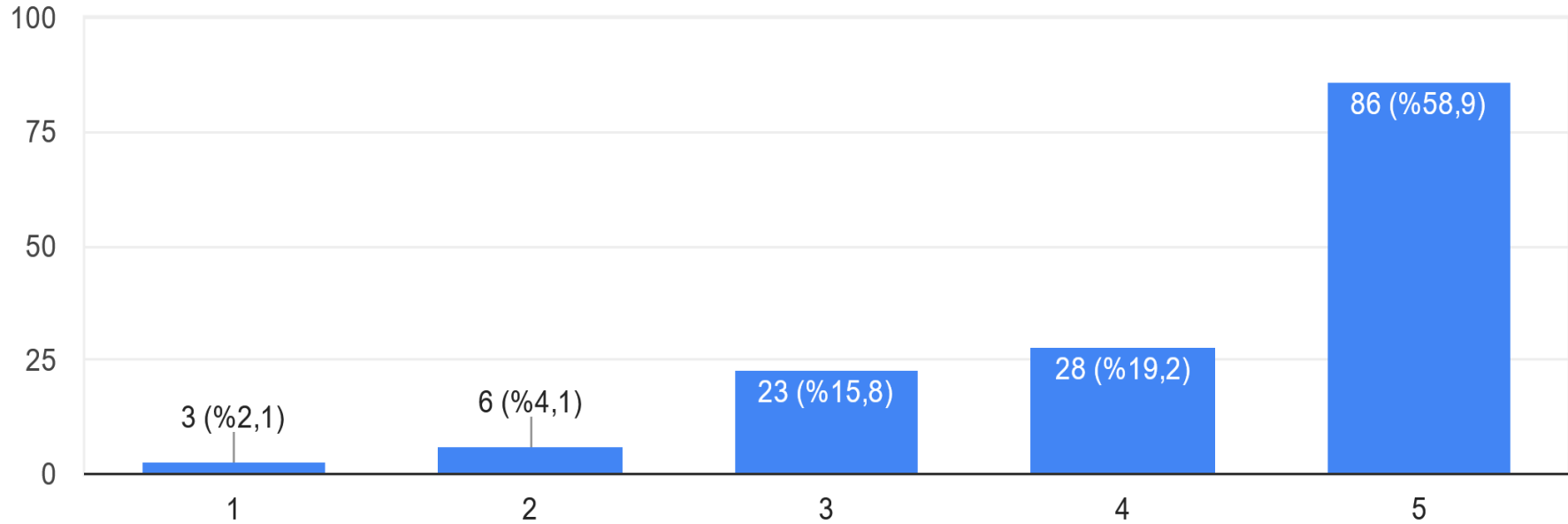
146 yanıt



Bu soruda, kullanıcılarımızın yarısına yakını online katalog tarama işlemlerini kampüs dışından yapabildiğini belirttiği gözlemlenmekte.

15. Kütüphane personeli kullanıcılara karşı ilgili ve yeterlidir

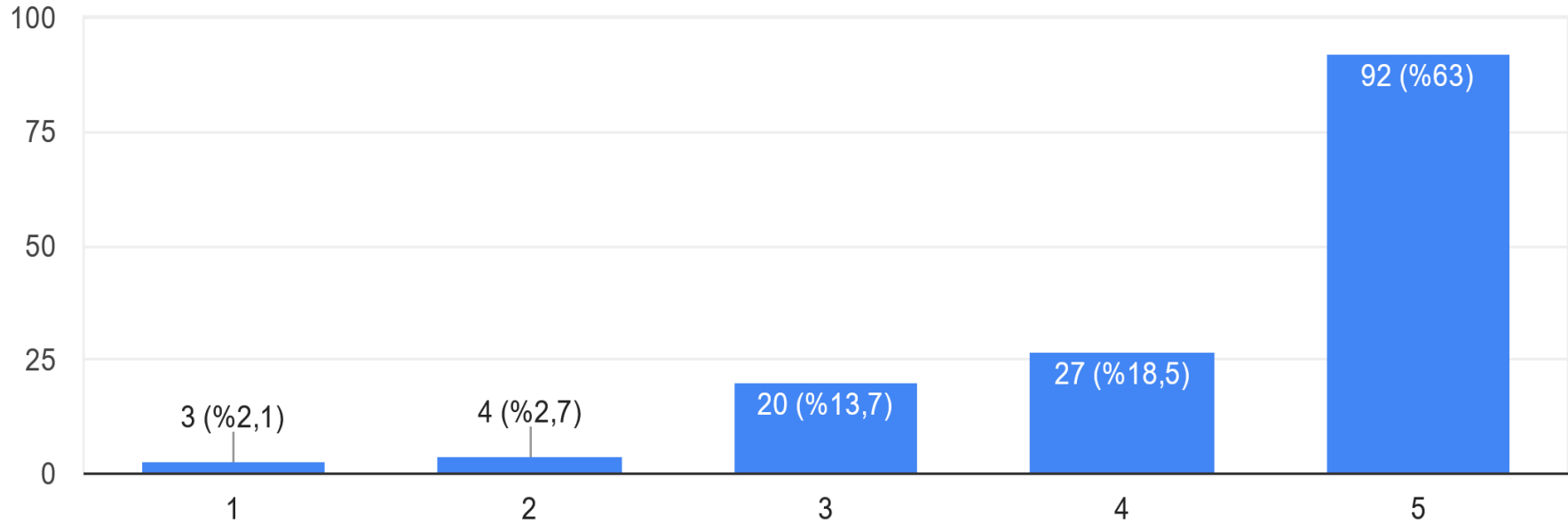
146 yanıt



Bu soruda, kullanıcılarımızın büyük çoğunluğunun kütüphane personelinin kullanıcılara karşı ilgili ve işlerin yürütülmesi anlamında yeterli olduğunu belirttiği gözlemlenmektedir.

16. Kütüphane personeli ile kolay iletişim kurulabilmektedir.

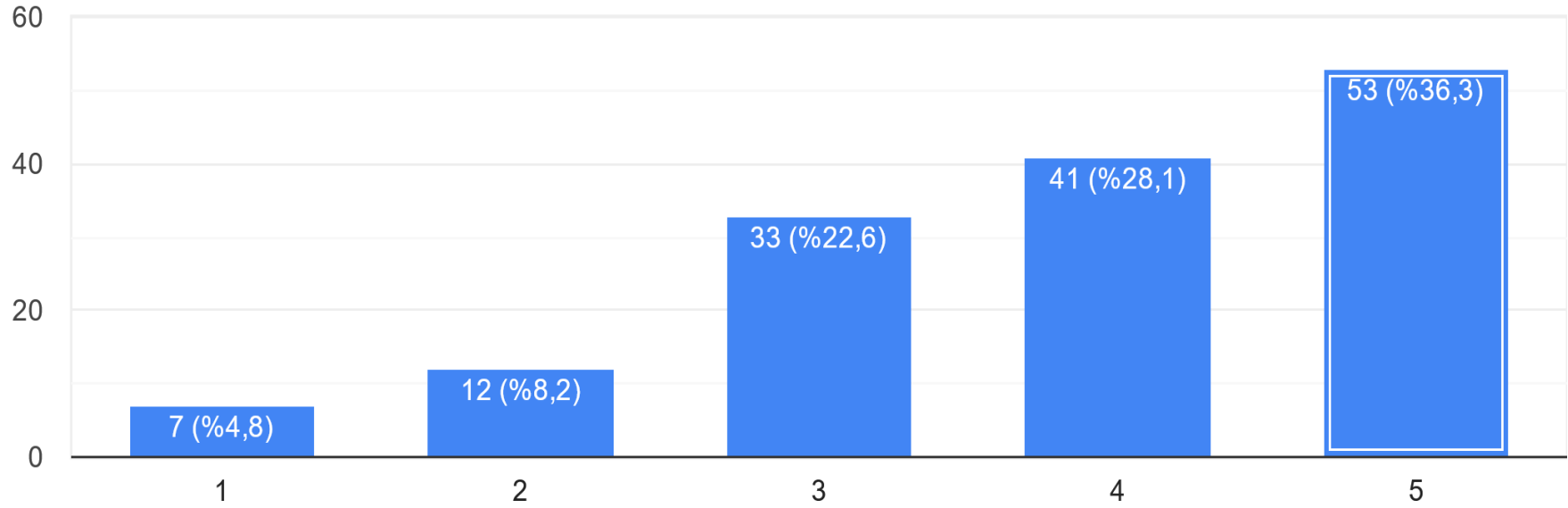
146 yanıt



Bu soruda, kullanıcılarımızın büyük çoğunluğunun kütüphane personeli ile kolay iletişim kurulabildiğini belirttiği gözlemlenmekte.

17. Aradığım kaynağı ilgili rafta bulabilmekteyim

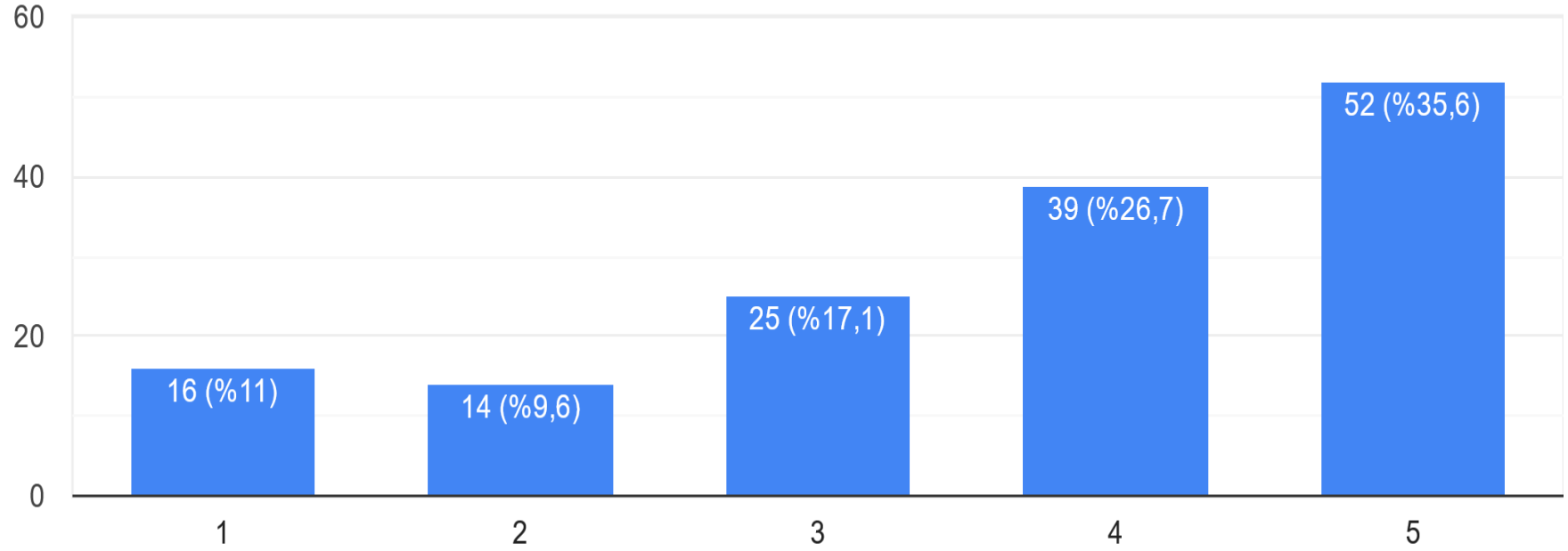
146 yanıt



Bu soruda, kullanıcılarımızın çoğu aradıkları kaynağı ilgili rafta bulabildiklerini belirttiği gözlemlenmekte.

18. Ödünç verilen kaynak sayısı yeterlidir.

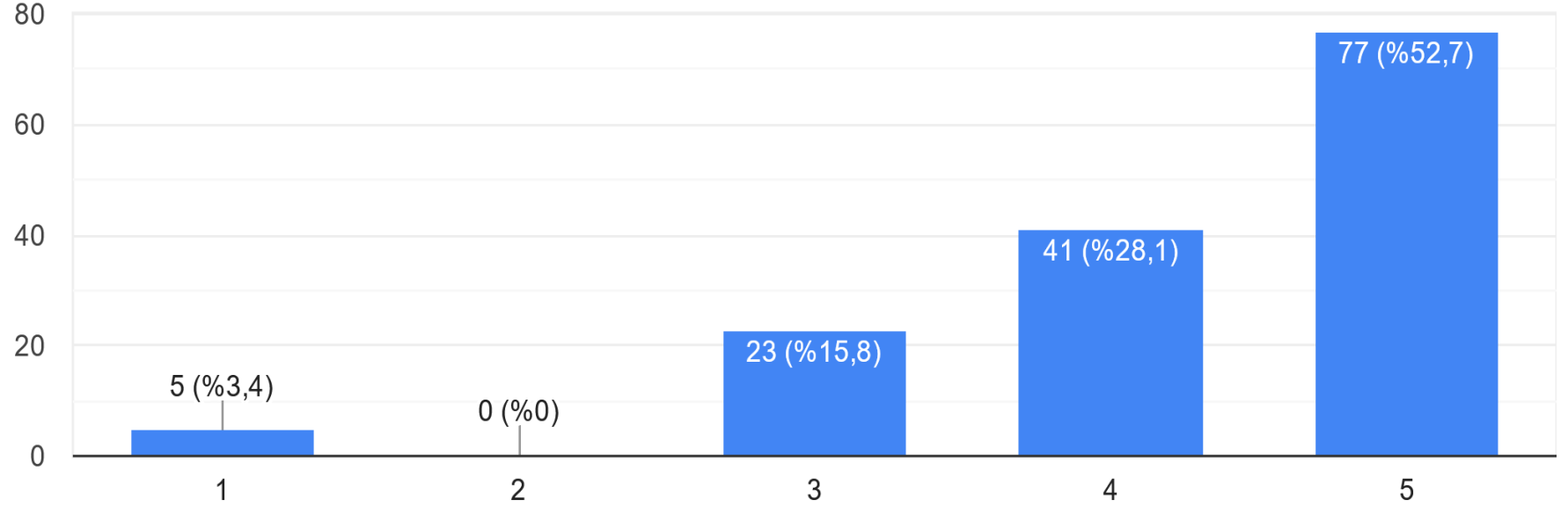
146 yanıt



Bu soruda, kullanıcılarımızın çoğunun kütüphane ödünç verilen kaynak sayısının yeterli düzeyde olduğunu belirttiği gözlemlenmektedir.

19. Kütüphanede ödünç alma/verme işlemleri için kullanışlı sistemler kullanılmaktadır.

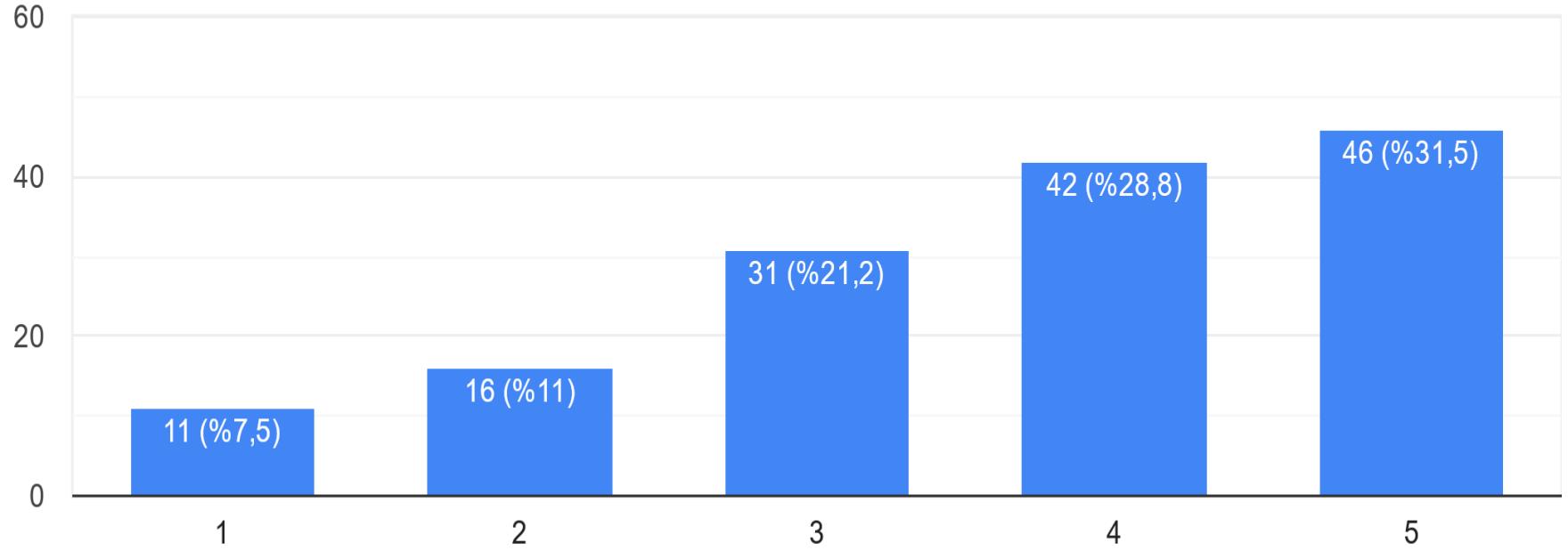
146 yanıt



Bu soruda, kullanıcılarımızın çoğu kütüphanede ödünç alma/verme işlemleri için kullanışlı sistemlerin kullanıldığını belirttiği gözlemlenmekte.

20. Kütüphane web sayfası işlevsel ve kullanışlıdır

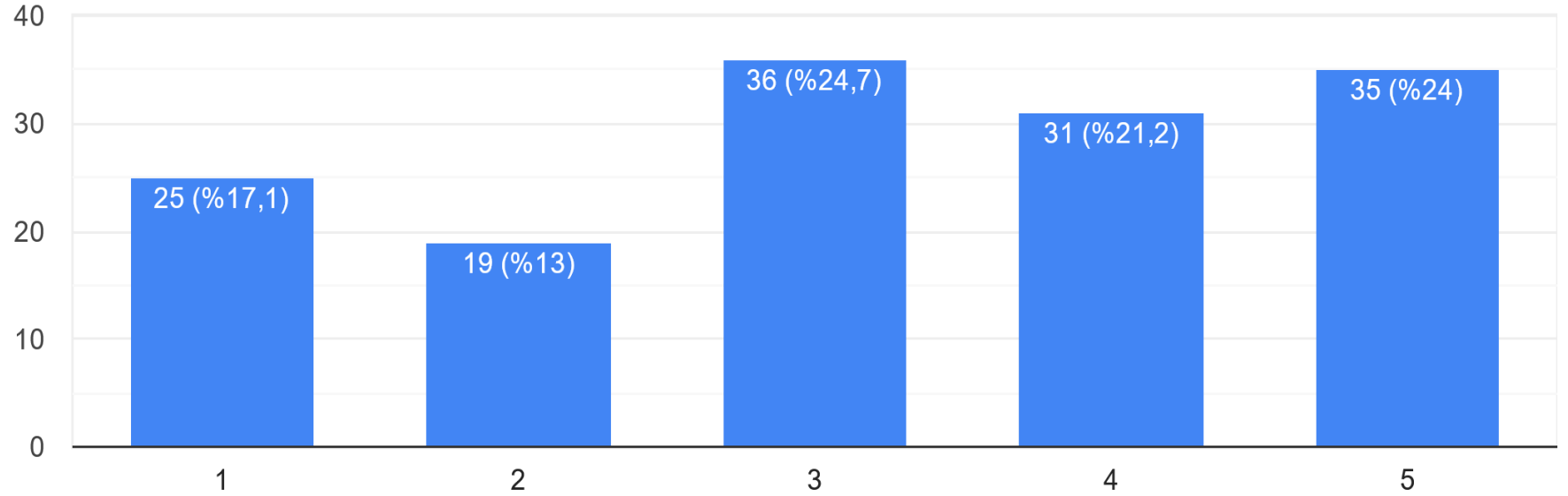
146 yanıt



Bu soruda, kullanıcılarımızın önemli bir kısmının kütüphane web sayfasının işlevsel ve kullanışlı olduğunu belirttiği gözlemlenmektedir.

21. Kütüphanenin teknolojik imkanları (bilgisayar, kablosuz internet, tarayıcı, vb) yeterlidir

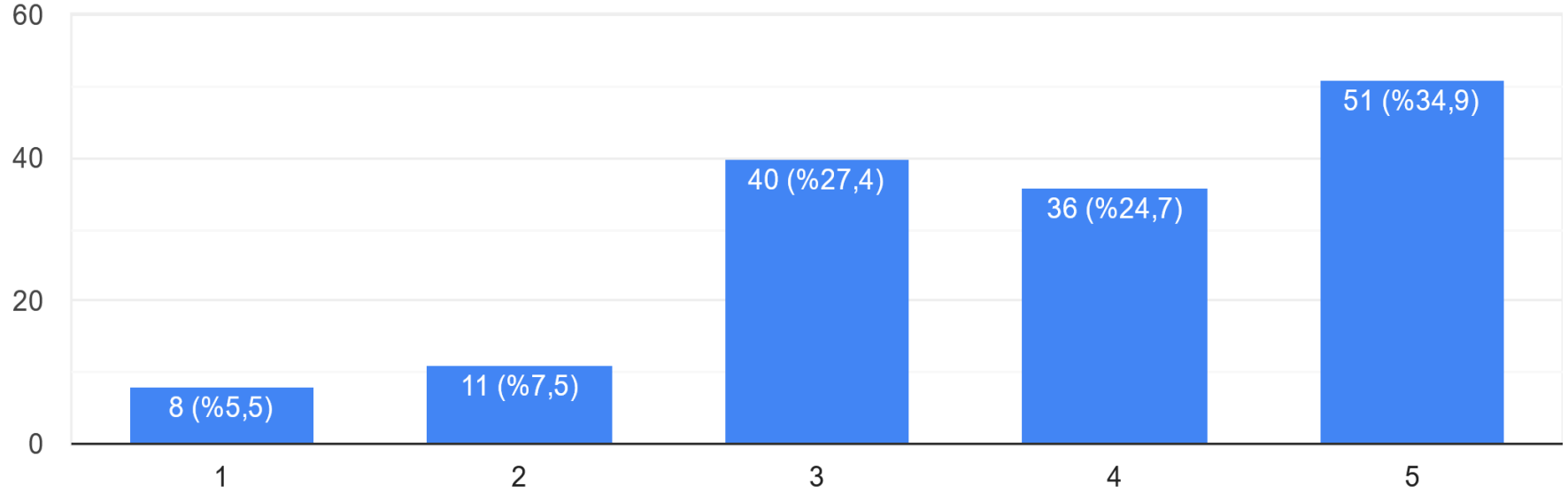
146 yanıt



Bu soruda, kullanıcılarımızın yarısına yakınının kütüphanenin teknolojik imkanlarının yeterli düzeyde olduğunu, geriye kalan oranlarında kararsız olduğu ve memnun olmadığını belirttiği gözlemlenmektedir.

22. Kütüphane hizmetleri hakkındaki şikayet ve öneriler dikkate alınmaktadır

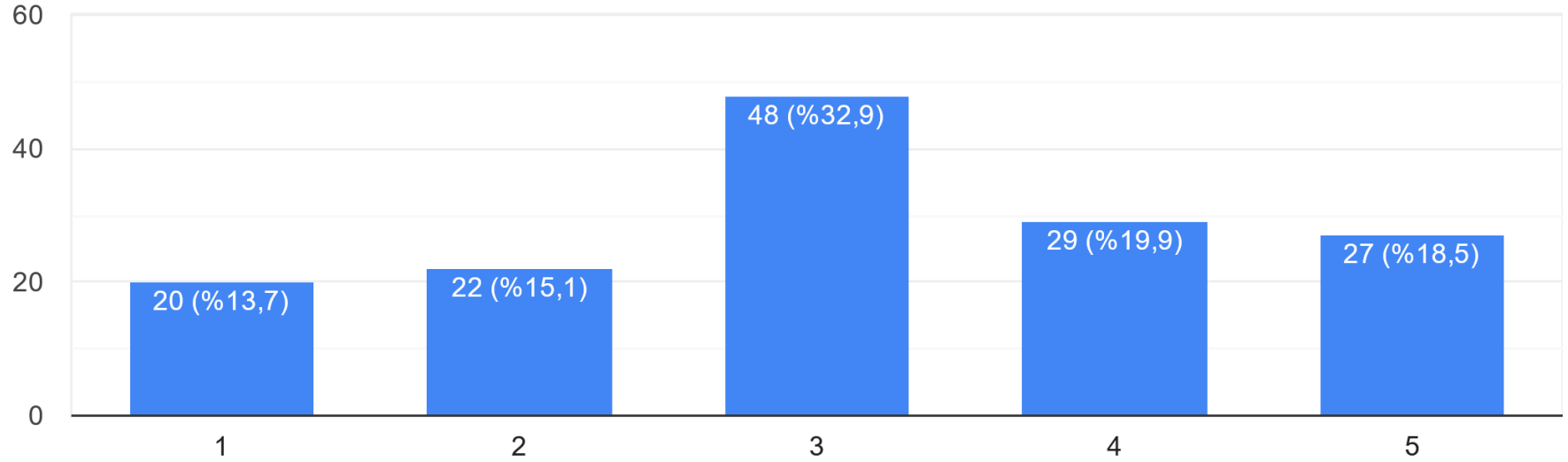
146 yanıt



Bu soruda, kullanıcılarımızın büyük çoğunluğunun kütüphane hizmetleri hakkındaki şikayet ve önerilerin Daire Başkanlığı tarafından dikkate alındığını belirttiği gözlemlenmektedir.

23. Kütüphane tanıtımı için verilen oryantasyon eğitimi yeterlidir

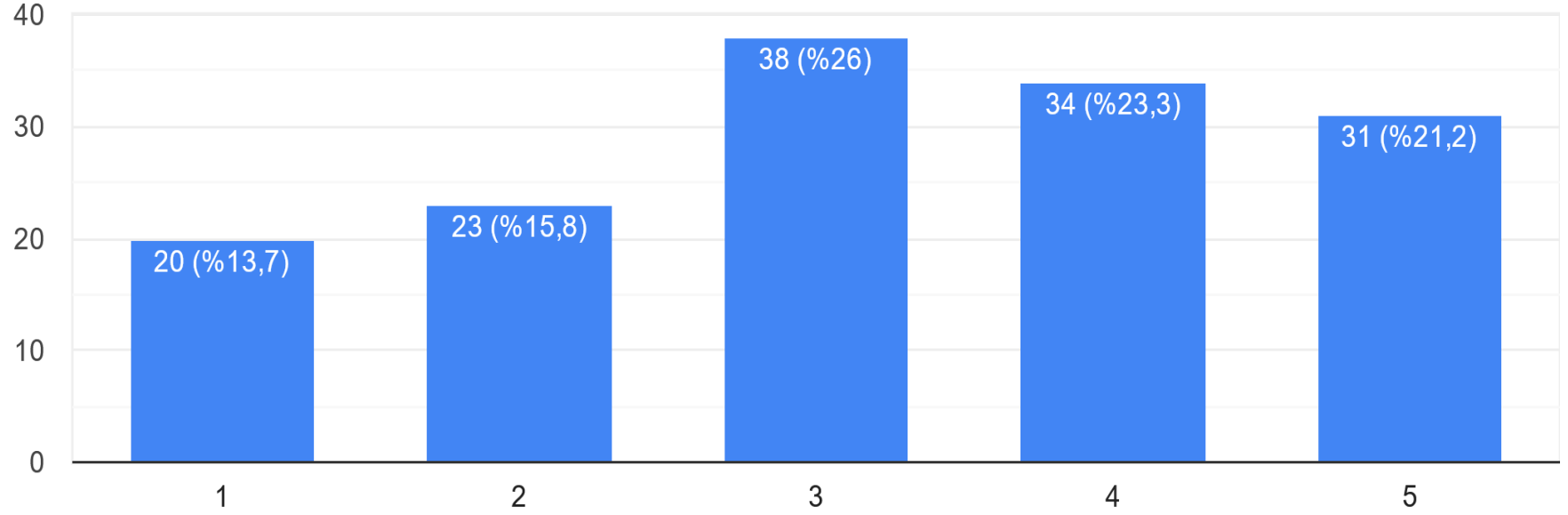
146 yanıt



Bu soruda, kullanıcılarımızın yarısına yakını verilen oryantasyon eğitimlerini yeterli bulurken, önemli bir oranda da kararsızlık bildiren kullanıcılarımızın olduğu gözlemlenmektedir.

24. Kütüphanenin sunduğu yeni hizmetlerin tanıtımı için yapılan duyurular yeterlidir.

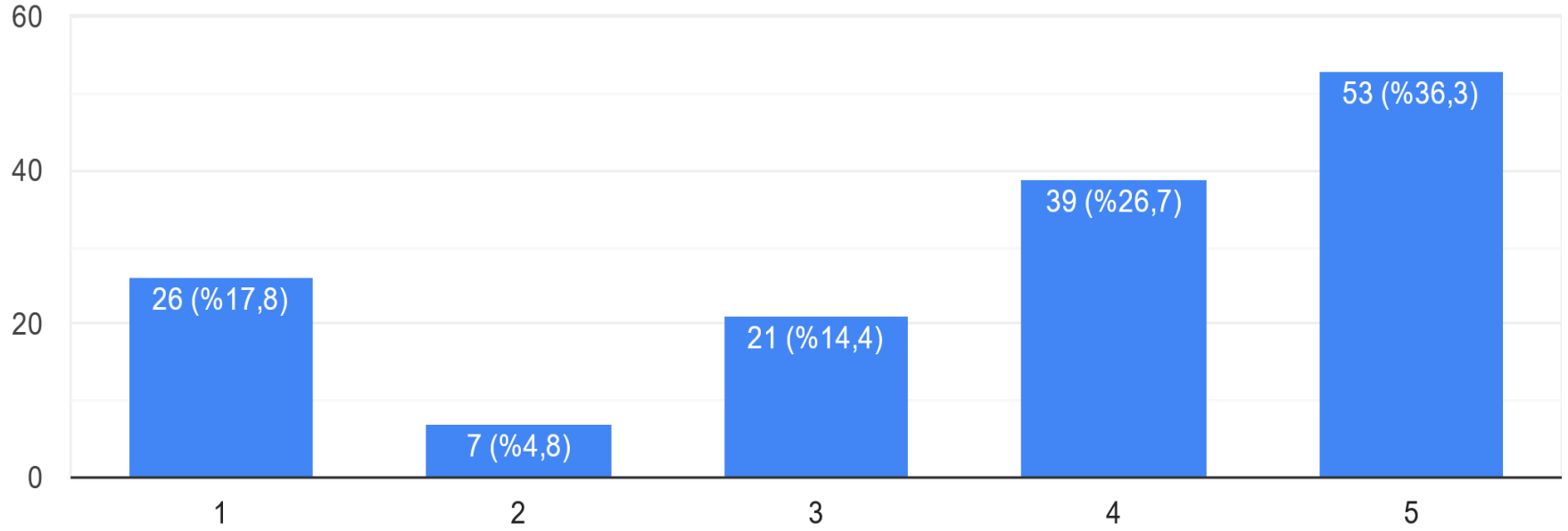
146 yanıt



Bu soruda, kullanıcılarımızın yarısına yakınının kütüphanenin sunduğu yeni hizmetlerin tanıtımı için yapılan duyuruların yeterli olduğunu belirttiği gözlemlenmekte.

25.Kütüphanenin çalışma saatleri uygun ve yeterlidir.

146 yanıt



Bu soruda, kullanıcılarımızın yarısından fazlası kütüphane çalışma saatlerinin yeterli ve uygun olduğunu belirttiği gözlemlenmekte.

Diğer Görüşleriniz 35 Yanıt

---Veri tabanları kullanım eğitimleri artırılmalıdır.

---Girişte telefonun titreşiminin bile kapatılması gerektiğini düşünüyorum. Kütüphane içi fısıltılar, hışırtılar, bilgisayar tırtıkları ve telefon sesleri rahatsız ediyor. Bu konuda bilgilendirme/uyarı yapılmalıdır. İlginize teşekkür ederiz.

---Fiziksel mekan yetersizliğine çözüm bulunmasını bekliyorum.

---Mesai saatleri dışında çalışabilme olanağı olmalı sadece sınav dönemleriyle sınırlandırılmamalı.

---Kütüphane İçerisinde zaman zaman Özellikle kitap almaya gelenlerden bazen de çalışanlardan kaynaklı çalışma ortamında rahatsız edici fısıldaşmaların uyarılmasını rica ediyorum. İlginizden dolayı teşekkür ederim.

---Sınav zamanlarında çalışma saatleri 17:00 -21.00 arasında olması sadece tıpçuların dışındakilere yarıyor. Genel olarak çalışma saatleri 17:00 - 21.00 arası olmalı

---Çalışma alanı yetersiz. İnternet, pc kullanım vs. iyi çalışmıyor. Kitap rafları, çalışma alanından ayrılmalı. Daha büyük bir kütüphane olmalı. Kitaplar Yetersiz. Bilgisayarda gerekli uygulamalar kullanılmakta. Deep Freeze gibi uygulama sisteme kurulmalı.

---Kütüphanenin çalışma saatleri yeterli değil. o saatlerde de biz zaten dersteyiz. Gece saat 10:00 - 11:00'e kadar açık olması gerek çünkü ben dersten çıktığım vakit kütüphanede kapanmış oluyor

---Bilgisayarlarda İnternet sürekli gidiyor. Bunun biraz önce düzelmesini ilginize arz ediyorum.

---Kütüphane wi-fi ve Bilgisayara geçen yıl rahatlıkla girebilmekte iken bu yıl ödev dahi yapılmamaktadır ve 6 aydır çözüm üretilmemektedir.

---Kütüphanede Wi-fi ve bilgisayarlardaki internet bağlantısı çok zayıftır. Bu zayıflığa 6 aydır bir çözüm üretilmemiştir.

---Daha Geç saate kadar açık olmalı. Tıp fakültesinde vize, final haftası yok. Her 3 haftada bir sınav oluyor. Ve sürekli çalışmak zorundayız.

---Derslerimize yönelik kaynak kitap veya ders kitabı sayısının artırılmasını talep ediyorum.

- Kütüphane çalışma saatleri her zaman 08:00 ile 21:30 arası olmalıdır.
- Çalışma Saatleri yeterli bulmuyorum. Tıp Fakültesi okuyan öğrenciler için çalışma saatleri yetersiz...!
- Kütüphane çok havasız ve sıcak olabiliyor, bu duruma bir çare bulunsa çok iyi olurdu.
- Yoğunluktan dolayı ders çalışacak yer bulamadığımız zamanlar oluyor. Bunun için masaları ve çalışma alanının artırılmasını rica ediyorum.
- Çalışma masaları yeterli sayıda değil boş yer bulabilmek neredeyse imkansız. Ve aradığımız bazı kitaplara ulaşamıyoruz. Hem yeterli sayıda değil hemde zamanında teslim edilmemiş oluyor. Teşekkür ederim.
- Hafta içi Saatlerini 17:00 den daha fazla bir saate ilerleyebilirsiniz 18:00 gibi vs.
- Kütüphane çalışma alanları (Bilgisayar dahil) yetersiz kalmakta. Daha büyük ve organize şekilde olması gerekmektedir. Teşekkürler.
- Kitap ödünç verme süresi biraz daha uzatılabilir.
- Akşam 7 çok erken en azından 8 olsa kapanış saati.
- Kütüphanenin sadece sınav zamanında değil genel olarak 21.00'de kapatılması taraftarıyım. O şekilde daha verim alabiliriz.
- Kütüphane alan olarak yetersiz olduğunu düşünüyorum. özellikle sınav haftalarında boş yer bulmakta zorlanıyoruz. Alan olarak genişletilmesi bizi memnun eder. Teşekkürler.
- Bilgisayarlarda İnternet bağlantısı sıkıntısı mevcut. Bunun çözülmesini istiyorum.
- Bilgisayarlarda İnternet sıkıntısı çekiyoruz. Bunun düzeltilmesini istiyorum.
- Bilgisayarlarda İnternet erişiminde sorun yaşanıyor.
- Bilgisayar taramasında İnternet erişimi sıkıntısı yaşanabiliyor. İkinci öğretim öğrencileri için kütüphane saatleri kısıtlı oluyor.
- Bilgisayarlarda İnternet olmuyor çoğu zaman bu yönden memnun değilim. Bazen bozuk oluyor. düzeltilmesini isterim.
- Aradığımız bazı kitaplar mevcut değil. Mevcut ise de sayı eksikliği var. Rafta Bulamıyoruz.
- Arkeoloji öğrencileri olarak yeterince kaynak bulamıyoruz bu bakımdan çok sıkıntı çekiyoruz. Gereğinin yapılmasını arz ederim.

---Arkeoloji kaynaklarını bulamıyoruz. Gereğinin yapılmasını arz ederim.

---Kütüphane Personeli ilgili ve anlayışlıdır. Ödünç alıp - verme işlemlerinde sıkıntı yaşamamaktayım. Kütüphane mesai saatleri arttırılıp, akşam saatlerinde öğrenci ve personele çorba dağıtılsın. Öğrenci bilgisayarındaki internet sıkıntıları giderilsin.

---Çalışma saatleri artırılmalı (Kütüphane kullanımı)

---Kütüphane alanı oldukça dar. Ders çalışma sıraları ayrılmalı. Bilgisayar masaları da öyle. İnternet erişimi kısıtlı olabilmekte.