



**KIRŞEHİR AHİ EVRAN ÜNİVERSİTESİ**

Yeni Türkiye'nin Yenilikçi Üniversitesi

2023 Yılı

# Performans Programı

2023 Yılı  
Performans  
Programı



[www.ahievran.edu.tr](http://www.ahievran.edu.tr)

## ÜST YÖNETİCİ SUNUŞU

Üniversitemiz, kurulduğu günden bu yana içinde bulunduğu coğrafyanın ve dünyanın gerçeklerine duyarlı bir şekilde bilgi ve donanımını ekonomik faydaya dönüştürebilen, eğitim ve öğretim faaliyetleriyle her alanda yetkin ve yenilikçi, eşit hizmet ve kalite odaklı yönetim anlayışı ile evrensel bilime katkıda bulunan, insanlığın gelişimi için bilgilerle donatılmış bireyler yetiştirmeyi amaç edinmiştir.

Evrensel değerleri göz önünde bulundurarak bölgenin ve ülkenin sorunlarının çözümünde paydaşları ile işbirliği içerisinde doğru ve yerinde tespitlerde bulunarak uygun öneriler geliştirmeye çalışan Üniversitemiz; kalkınma planları, programlar ve benimsediği temel ilkeler çerçevesinde geleceğe ilişkin yol haritasını belirlemek amacıyla hazırlanan 2022-2026 yıllarını kapsayan Stratejik Plan doğrultusunda çalışmalarını hızla sürdürmektedir.

5018 sayılı Kamu Mali Yönetimi ve Kontrol Kanunu'nun 9 uncu maddesine dayanılarak çıkartılan Performans Programları Hakkında Yönetmelik ile Performans Programı Hazırlama Rehberine uygun olarak Üniversitemiz 2022-2026 Dönemi Stratejik Planı'nın ikinci yılını kapsayan 2023 Yılı Performans Programı hazırlanmıştır.

2023 yılına ilişkin öncelikli performans hedefleri, bu hedeflerin bütçe kaynakları ile gerçekleştirilmesini sağlayacak faaliyetlere ilişkin bütçe ödeneklerinin dağılımı yapılmış ve faaliyetlerin gerçekleştirilmesinden sorumlu birimler belirlenmiştir.

Üniversite yönetimi olarak bu stratejik amaçlar, performans hedef ve göstergelerine ulaşmak için; katılımcı, şeffaf, hesap verebilme odaklı evrensel akademik ve etik değerlerden ödün vermeyen, bölgesel kalkınmayı önceleyen bir yönetim anlayışını benimsemiş bulunmaktayız.

Üniversitemiz, 2023 Yılı Performans Programı'nda yer alan tüm hedef ve faaliyetlerin uygulama aşamasında, akademik ve idari personelimizce azami özveri ve gayretin gösterileceğinden emin olarak kamuoyunun ve ilgili kurum ile kuruluşların bilgisine saygılarımla sunarım.

**Prof. Dr. Vatan KARAKAYA**  
**Rektör**

## İÇİNDEKİLER

I. GENEL BİLGİLER .....	4
A- Üniversitenin Misyonu ve Vizyonu.....	4
B- Tarihi Gelişim ve Mevcut Durum .....	4
C- Yetki Görev ve Sorumluluklar .....	6
D- İdareye İlişkin Bilgiler .....	10
1- Fiziksel Yapı.....	10
2- Örgüt Yapısı .....	13
3- Bilgi ve Teknolojik Kaynaklar .....	14
4- İnsan Kaynakları .....	17
5- Sunulan Hizmetler.....	18
II. PERFORMANS BİLGİLERİ.....	23
A- Temel Politika ve Öncelikler .....	23
B- İdarenin Amaç ve Hedefleri .....	23
C- Performans Bilgisi.....	27
D- Faaliyet Maliyetleri Tablosu.....	40
<b>FAALİYETLER DÜZEYİNDE PERFORMANS PROGRAMI MALİYETİ.....</b>	<b>64</b>
<b>EKONOMİK SINIFLANDIRMA DÜZEYİNDE PERFORMANS PROGRAMI</b>	
<b>MALİYETİ .....</b>	<b>67</b>
<b>FAALİYETLERDEN SORUMLU HARCAMA BİRİMLERİ.....</b>	<b>69</b>
<b>PERFORMANS GÖSTERGELERİNİN İZLENMESİNDEN SORUMLU BİRİMLER.....</b>	<b>71</b>

## TABLolar

Tablo 1: Kapalı ve Açık Alanların Dağılımı.....	10
Tablo 2: Mevcut Taşıtlar.....	11
Tablo 3: Eğitim Alanları ve Derslikler .....	12
Tablo 4: Toplantı-Konferans Salonları.....	12
Tablo 5: Akademik Personel.....	17
Tablo 6: Akademik Personelin Fakülte ve Yüksekokullara Göre Dağılımı .....	17
Tablo 7: Yabancı Uyrıklı Akademik Personel .....	18
Tablo 8: İdari Personel .....	18
Tablo 9: Faaliyet Alanı-Ürün/Hizmet Listesi .....	18
Tablo 10: Öğrenci Sayıları.....	21
Tablo 11: Sınıflara Göre Öğrenci Dağılımı .....	21
Tablo 12: Öğrenci Kontenjanları.....	212
Tablo 13: Yatay Geçişle Üniversitemize Gelen Öğrenci Sayıları .....	22
Tablo 14: Üniversiteden Ayrılan Öğrenci Sayısı .....	22

## ŞEKİLLER

Şekil 1: Örgüt Yapısı .....	13
Şekil 2: Üniversite Yerleşkeleri Ağ Bağlantı Altyapısı.....	16

## **I. GENEL BİLGİLER**

### **A- Üniversitenin Misyonu ve Vizyonu**

#### **Misyon**

Milli ve evrensel değerleri benimsemiş, çağın gerektirdiği teknik ve insani becerilere sahip nitelikli insan yetiştirmek; paydaşlarla işbirliği ve sürekli iyileştirmeyi esas alarak yürüttüğü araştırmalar ve geliştirdiği kalite sistemleri ile bölgenin ve ülkenin kalkınmasına katkı sağlamaktır.

#### **Vizyon**

Sürekli iyileştirme ve paydaş memnuniyetini esas alan, bölgesel kalkınma ve ihtisaslaşmayı önceleyen, ulusal ve uluslararası düzeyde araştırmalar yürüten, nitelikli öğrencilerin tercih ettiği, geliştirdiği eğitim ve kalite yönetim sistemleri ile model alınan bir üniversite olmak.

### **B- Tarihi Gelişim ve Mevcut Durum**

Üniversitemiz, 17 Mart 2006 tarih ve 26111 sayılı Resmi Gazete’ de yayınlanan Yükseköğretim Kurumları Teşkilatı Kanununa Ek 56ncı madde kapsamında kurulmuştur. Üniversitemiz bugün itibarıyla 3 enstitü, 10 fakülte, 3 yüksekokul, 7 meslek yüksekokulu ve 21 araştırma ve uygulama merkezinden oluşmaktadır.

- Enstitüler
  - Fen Bilimleri Enstitüsü
  - Sağlık Bilimleri Enstitüsü
  - Sosyal Bilimler Enstitüsü
- Fakülteler
  - Eğitim Fakültesi
  - Fen Edebiyat Fakültesi
  - İktisadi ve İdari Bilimler Fakültesi
  - İslami İlimler Fakültesi
  - Mühendislik - Mimarlık Fakültesi
  - Neşet Ertaş Güzel Sanatlar Fakültesi
  - Sağlık Bilimleri Fakültesi
  - Tıp Fakültesi
  - Ziraat Fakültesi
  - Spor Bilimleri Fakültesi
- Yüksekokullar
  - Fizik Tedavi ve Rehabilitasyon Yüksekokulu
  - Kaman Uygulamalı Bilimler Yüksekokulu
  - Yabancı Diller Yüksekokulu

- Meslek Yüksekokulları
  - Çiçekdağı Meslek Yüksekokulu
  - Kaman Meslek Yüksekokulu
  - Mucur Meslek Yüksekokulu
  - Mucur Sağlık Hizmetleri Meslek Yüksekokulu
  - Sağlık Hizmetleri Meslek Yüksekokulu
  - Sosyal Bilimler Meslek Yüksekokulu
  - Teknik Bilimler Meslek Yüksekokulu
- Araştırma ve Uygulama Merkezleri
  - Ahilik Kültürünü Araştırma ve Uygulama Merkezi
  - Sürekli Eğitim Uygulama ve Araştırma Merkezi
  - Çevre Sorunları Uygulama ve Araştırma Merkezi
  - Bilgisayar Bilimleri Uygulama ve Araştırma Merkezi
  - Tarımsal Uygulama ve Araştırma Merkezi
  - Uzaktan Eğitim Uygulama ve Araştırma Merkezi
  - Göç ve Yerel Yönetimler Uygulama ve Araştırma Merkezi
  - Okul Öncesi Eğitimi Uygulama ve Araştırma Merkezi
  - Psikolojik Danışma ve Rehberlik Uygulama ve Araştırma Merkezi
  - Çocuk Eğitimi Uygulama ve Araştırma Merkezi
  - Kariyer Planlama Uygulama ve Araştırma Merkezi
  - Türkçe ve Yabancı Dil Öğretimi Uygulama ve Araştırma Merkezi
  - Anadolu Halk Sanatları Uygulama ve Araştırma Merkezi
  - Fatma Bacı Kadın Çalışmaları Uygulama ve Araştırma Merkezi
  - Anadolu Türk Müziği Uygulama ve Araştırma Merkezi
  - Merkezi Araştırma ve Uygulama Laboratuvarı
  - Teknoloji Transfer Ofisi Uygulama ve Araştırma Merkezi
  - Geleneksel ve Tamamlayıcı Tıp (GETAT) Uygulama ve Araştırma Merkezi
  - Mantar Üretim ve Eğitim Uygulama ve Araştırma Merkezi
  - Jeotermal Kaynaklı Rehabilitasyon Uygulama ve Araştırma Merkezi
  - Jeotermal İleri Sera Teknolojileri ve Üretim Teknikleri Ortak Uygulama ve Araştırma Merkezi (OUAM-Kırşehir Ahi Evran, Ankara, Selçuk Üniversiteleri)

Üniversitemize, Rektör atamasının yapıldığı 17 Mayıs 2007 tarihinde 2 fakülte, 2 yüksekokul ve 4 meslek yüksekokulu olmak üzere 8 birimde 18 lisans ve 19 ön lisans programından oluşan toplam 37 programda 7.300 öğrencinin eğitim-öğretim gördüğü bir üniversite durumundaydı. Aynı tarihte Üniversitemizde; 5 profesör, 4 doçent, 59 yardımcı doçent, 62 öğretim görevlisi, 25 araştırma görevlisi ve 19 okutman olarak üzere toplam 174 akademik personel ile 148 idari personel görev yapmaktaydı.

Üniversitemizde 2022 yılı içerisinde 96 profesör, 106 doçent, 311 doktor öğretim üyesi, 244 öğretim görevlisi ve 190 araştırma görevlisi olmak üzere toplam 947 akademik ve 384 idari personel görev almıştır. 2022-2023 eğitim-öğretim döneminde 21.10.2022 tarihi itibarıyla 21.481 öğrencimiz öğrenimine devam etmektedir.

Üniversitemiz; öğrencisi, öğretim elemanı ve tüm çalışanlarının mensubu olmaktan gurur duyacağı, tarihinde bilim ve kültür şehri olan Kırşehir'in özlemini duyduğu Kırşehir Ahi Evran Üniversitesi'ni oluşturma yolunda büyük bir azim ve iradeyle çalışmalarına devam etmektedir. Kırşehir'in ve ülkemizin aydınlık geleceğine önemli katkılar yapacak olan Kırşehir Ahi Evran Üniversitesi'nin, Kırşehir'i örnek bir üniversite şehri hâline getireceğine inancımız tamdır. Atatürk ilke ve inkılapları doğrultusunda, Üniversitemizde çağın tüm teknolojik gelişmelerini yakından takip eden ve kendisini sürekli yenileyen akademik personelimizle yaşam boyu öğrenmeyi ilke edinen, milli ve manevi değerlere bağlı, nitelikli bireyler yetiştirmek öncelikli hedeflerimiz arasında yer almaktadır.

### **C- Yetki Görev ve Sorumluluklar**

Türkiye'de yükseköğretim kurumlarının yetki, görev ve sorumlulukları T.C. Anayasası'nın 130 ve 131 inci maddeleri ile 2547 sayılı Yükseköğretim Kanunu ile düzenlenmiştir.

#### **Yükseköğretimin Amaçları**

- Öğrencilerini;
  1. Atatürk inkılapları ve ilkeleri doğrultusunda Atatürk milliyetçiliğine bağlı,
  2. Türk milletinin milli, ahlaki, insani, manevi ve kültürel değerlerini taşıyan, Türk olmanın şeref ve mutluluğunu duyan,
  3. Toplumun yararını kişisel çıkarının üstünde tutan, aile, ülke ve millet sevgisi ile dolu,
  4. Türkiye Cumhuriyeti Devletine karşı görev ve sorumluluklarını bilen ve bunları davranış haline getiren,
  5. Hür ve bilimsel düşünce gücüne, geniş bir dünya görüşüne sahip, insan haklarına saygılı,
  6. Beden, zihin, ruh, ahlak ve duygu bakımından dengeli ve sağlıklı bir şekilde gelişmiş,
  7. İlgi ve yetenekleri yönünde yurt kalkınmasına ve ihtiyaçlarına cevap verecek, aynı zamanda kendi geçim ve mutluluğunu sağlayacak bir mesleğin bilgi, beceri davranış ve genel kültürüne sahip vatandaşlar olarak yetiştirmek,
- Türk Devletinin ülkesi ve milletiyle bölünmez bir bütün olarak refah ve mutluluğunu arttırmak amacıyla; sosyal ve kültürel kalkınmasına katkıda bulunacak ve programlar uygulayarak, çağdaş uygarlığın yapıcı, yaratıcı ve seçkin bir ortağı haline gelmesini sağlamak,
- Yükseköğretim kurumları olarak yüksek düzeyde bilimsel çalışma ve araştırma yapmak, bilgi ve teknoloji üretmek, bilim verilerini yaymak, ulusal alanda gelişme ve kalkınmaya destek olmak,

yurt içi ve yurt dışı kurumlarla işbirliği yapmak suretiyle bilim dünyasının seçkin bir üyesi haline gelmek, evrensel ve çağdaş gelişmeye katkıda bulunmaktır.

### **Yükseköğretim Kurumlarının Görevleri**

2547 sayılı Yükseköğretim Kanununun 12. maddesi uyarınca; “Kanundaki amaç ve ana ilkelere uygun olarak yükseköğretim kurumlarının görevleri”;

1. Çağdaş uygarlık ve eğitim-öğretim esaslarına dayanan bir düzen içinde, toplumun ihtiyaçları ve kalkınma planları ilke ve hedeflerine uygun ve ortaöğretime dayalı çeşitli düzeylerde eğitim-öğretim, bilimsel araştırma, yayım ve danışmanlık yapmak,
2. Kendi ihtisas gücü ve maddi kaynaklarını rasyonel, verimli ve ekonomik şekilde kullanarak, milli eğitim politikası ve kalkınma planları ilke ve hedefleri ile Yükseköğretim Kurulu tarafından yapılan plan ve programlar doğrultusunda, ülkenin ihtiyacı olan dallarda ve sayıda insan gücü yetiştirmek,
3. Türk toplumunun yaşam düzeyini yükseltici ve kamuoyunu aydınlatıcı bilim verilerini söz, yazı ve diğer araçlarla yaymak,
4. Örgün, yaygın, sürekli ve açık eğitim yoluyla toplumun özellikle sanayileşme ve tarımda modernleşme alanlarında eğitilmesini sağlamak,
5. Ülkenin bilimsel, kültürel, sosyal ve ekonomik yönlerden ilerlemesini ve gelişmesini ilgilendiren sorunlarını, diğer kuruluşlarla işbirliği yaparak kamu kuruluşlarına önerilerde bulunmak suretiyle öğretim ve araştırma konusu yapmak, sonuçlarını toplumun yararına sunmak ve kamu kuruluşlarınca istenecek inceleme ve araştırmaları sonuçlandırarak düşüncelerini ve önerilerini bildirmek,
6. Eğitim-öğretim ve seferberliği içinde örgün, yaygın, sürekli ve açık eğitim hizmetini üstlenen kurumlara katkıda bulunacak önlemleri almak,
7. Yörelerindeki tarım ve sanayinin gelişmesine ve ihtiyaçlarına uygun meslek elemanlarının yetişmesine ve bilgilerinin gelişmesine katkıda bulunmak; sanayi, tarım ve sağlık hizmetleri ile diğer hizmetlerde modernleşmeyi, üretimde artışı sağlayacak çalışma ve programlar yapmak, uygulamak ve yapılanlara katılmak, bununla ilgili kurumlarla işbirliği yapmak ve çevre sorunlarına çözüm getirici önerilerde bulunmak,
8. Eğitim teknolojisini üretmek, geliştirmek, kullanmak ve yaygınlaştırmak,
9. Yükseköğretimin uygulamalı yapılmasına ait eğitim-öğretim esaslarını geliştirmek, döner sermaye işletmelerini kurmak, verimli çalıştırmak ve bu faaliyetlerin geliştirilmesine ilişkin gerekli düzenlemeleri yapmaktır, şeklinde belirlenmiştir.



### Rektör

- Üniversite kurullarına başkanlık etmek, yükseköğretim üst kuruluşlarının kararlarını uygulamak, üniversite kurullarının önerilerini inceleyerek karara bağlamak ve üniversiteye bağlı kuruluşlar arasında düzenli çalışmayı sağlamak,
- Her eğitim-öğretim yılı sonunda ve gerektiğinde üniversitenin eğitim-öğretim, bilimsel araştırma ve yayım faaliyetleri hakkında Üniversitelerarası Kurul Başkanlığına bilgi vermek,
- Üniversitenin yatırım programlarını, bütçesini ve kadro ihtiyaçlarını, bağlı birimlerinin ve üniversite yönetim kurulu ile senatonun görüş ve önerilerini aldıktan sonra hazırlamak ve Yükseköğretim Kuruluna sunmak,
- Gerekli gördüğü hallerde üniversiteyi oluşturan kuruluş ve birimlerde görevli öğretim elemanlarının ve diğer personelin görev yerlerini değiştirmek veya bunlara yeni görevler vermek,
- Üniversitenin birimleri ve her düzeydeki personeli üzerinde genel gözetim ve denetim görevini yapmak,
- 2547 sayılı kanun ile kendisine verilen diğer görevleri yapmaktır.

Üniversitenin ve bağlı birimlerinin öğretim kapasitesinin rasyonel bir şekilde kullanılmasında ve geliştirilmesinde, öğrencilere gerekli sosyal hizmetlerin sağlanmasında, gerektiği zaman güvenlik önlemlerinin alınmasında, eğitim-öğretim, bilimsel araştırma ve yayım faaliyetlerinin devlet kalkınma plan, ilke ve hedefleri doğrultusunda planlanıp yürütülmesinde, bilimsel ve idari gözetim ve denetimin yapılmasında, bu görevlerin alt birimlere aktarılmasında, takip ve kontrol edilmesinde ve sonuçlarının alınmasında birinci derecede yetkili ve sorumludur.

### Senato

- Üniversitenin eğitim-öğretim, bilimsel araştırma ve yayım faaliyetlerinin esasları hakkında karar almak,
- Üniversitenin bütününe ilgilendiren kanun ve yönetmelik taslaklarını hazırlamak veya görüş bildirmek,
- Rektörün onayından sonra Resmi Gazete'de yayınlanarak yürürlüğe girecek olan üniversite veya üniversitenin birimleri ile ilgili yönetmelikleri hazırlamak,
- Üniversitenin yıllık eğitim-öğretim programını ve takvimini inceleyerek karara bağlamak,
- Bir sınava bağlı olmayan fahri akademik unvanlar vermek ve fakülte kurullarının bu konudaki önerilerini karara bağlamak,

- Fakülte kurulları ile rektörlüğe bağlı enstitü ve yüksekokul kurullarının kararlarına yapılacak itirazları inceleyerek karara bağlamak,
- Üniversite yönetim kuruluna üye seçmek,
- 2547 sayılı kanunla kendisine verilen diğer görevleri yapmaktır.

### **Üniversite Yönetim Kurulu**

- Yükseköğretim üst kuruluşları ile senato kararlarının uygulanmasında, belirlenen plan ve programlar doğrultusunda rektöre yardım etmek,
- Faaliyet plan ve programlarının uygulanmasını sağlamak; üniversiteye bağlı birimlerin önerilerini dikkate alarak yatırım programını, bütçe tasarısı taslağını incelemek ve kendi önerileri ile birlikte rektörlüğe sunmak,
- Üniversite yönetimi ile ilgili rektörün getireceği konularda karar almak,
- Fakülte, enstitü ve yüksekokul yönetim kurullarının kararlarına yapılacak itirazları inceleyerek kesin karara bağlamak,

2547 sayılı kanun ile verilen diğer görevleri yapmaktır.

## D- İdareye İlişkin Bilgiler

### 1- Fiziksel Yapı

#### 1.1.Taşınmazlar

Tablo 1: Kapalı ve Açık Alanların Dağılımı

Sıra No	Binalar	Kapalı Alan (m <sup>2</sup> )	Açık Alan (m <sup>2</sup> )	Yerleşke
1	Merkezi Araştırma Laboratuvarı	2.906,54	1.411.849	<b>BAĞBAŞI YERLEŞKESİ</b>
2	Spor Bilimleri Fakültesi	5.655,45		
3	Kapalı Spor Salonu	4.192,81		
4	Fen Edebiyat Fakültesi	15.045,60		
5	İktisadi ve İdari Bilimler Fakültesi	14.084,28		
6	Araç İşletme ve Bakım Onarım Binası	1.358,64		
7	Merkezi Yemekhane	7.362,51		
8	İdari Bina	5.183,86		
9	Yabancı Diller Yüksekokulu	13.983,33		
10	Kapalı Halı Saha	1.717,77		
11	Rektörlük Binası	9.470,12		
12	Stadyum+ Maraton Tribünü	5.048,57		
13	Stadyum Saha Alanı	25.000,00		
14	Kongre Kültür Merkezi	7.845,98		
15	Ziraat Fakültesi	11.168,33		
16	Eğitim Fakültesi	17.510,26		
17	Mühendislik- Mimarlık Fakültesi	15.075,55		
18	Tıp Fakültesi Morfoloji Binası	16.141,48		
19	Güzel Sanatlar Fakültesi	1.528,67		
20	Sera ve İşletme Binası	2.009,01		
21	Ftr	3.113,62		
22	Hangar	971,79		
23	Fizik Tedavi ve Rehabilitasyon Yüksekokulu	7.000,03	15.710	<b>FTR</b>
24	Çiçekdağı Meslek Yüksekokulu (Yeni Bina)	6.318,56	4.718	<b>ÇİÇEKDAĞI YERLEŞKESİ</b>
25	Kaman Meslek Yüksekokulu (1.Bina)	4.399,49	378.784	<b>KAMAN MYO YERLEŞKESİ</b>
26	Kaman Meslek Yüksekokulu (2.Bina)	6.318,35		<b>KAMAN UYGULAMALI BİLİMLER YERLEŞKESİ</b>
27	Mucur Meslek Yüksekokulu	5.682,82	10.887	<b>MUCUR YERLEŞKESİ</b>
28	Hidrobiyoloji Araştırma Merkezi	426,92	81.555	<b>HİDROBİYOLOJİ</b>
29	İzci Evi (2 Adet Prefabrik Bina )	529,16		

30	Ahilik Kùltürünü Arařtırma ve Uygulama Merkezi	185,14	832	<b>KÙLTÜR MERKEZİ</b>
31	Kapalı Spor Salonu	1.000,90	24.004	<b>CACABEY YERLEŐKESİ</b>
32	Eđitim Fakùltesi A Blok (ESKİ)	4.397,02		
33	Eđitim Fakùltesi B Blok (ESKİ)	4.773,11		
34	Teknik Bilimler MYO	4.166,66		
35	Enstitüler	1.123,72		
36	TÖMER (AESEM)	1.112,48		
37	Lojman (2 Blok)	1.307,38		
38	Anaokulu ve Kreő (MÜFTÜLÜK)	1.453,53		
39	Kuřdilli Mahallesi (TARLA)		827.238	
40	Akpınar İlçesi (TARLA)		8.150	
		<b>236.569,44</b>	<b>2.763.727,49</b>	

## 1.2.Tařıtlar

Tablo 2: Mevcut Tařıtlar

Sıra No	Tařıtın Cinsi	MEVCUT TAŐIT SAYISI ve YAŐI					
		0-1	2-5	5-9	10-15	15+	TOPLAM
T02	Binek otomobil	0	0	2	4	1	7
T03	Station-Wagon	0	0	0	0	1	1
T05	Minibüs (Sürücü dahil en fazla 15 kiřilik)	0	0	0	1	0	1
T08	Pick-up (Kamyonet, arazi hizmetleri için Őoför dahil 3 veya 6 kiřilik)	0	0	0	1	0	1
T09	Panel	0	0	2	0	0	2
T10	Midibüs (Sürücü dahil en fazla 26 kiřilik)	0	0	0	1	0	1
T11a	Otobüs (Sürücü dahil en az 27 kiřilik)	0	0	0	2	0	2
T11b	Otobüs (Sürücü dahil en az 41 kiřilik)	0	0	2	1	0	3
T13	Kamyon Őasi-kabin tam yüklü ađırlıđı en az 12.000 Kg.	0	0	1	0	0	1
T14	Kamyon Őasi-kabin tam yüklü ađırlıđı en az 17.000 Kg.	0	0	1	0	0	1
T15	Ambulans (Tıbbi donanımlı)	0	0	0	1	0	1
T22	Diđer Tařıtlar	0	0	0	1	1	2
<b>T O P L A M</b>		<b>0</b>	<b>0</b>	<b>8</b>	<b>12</b>	<b>3</b>	<b>23</b>

### 1.3.Eđitim Alanları ve Derslikler

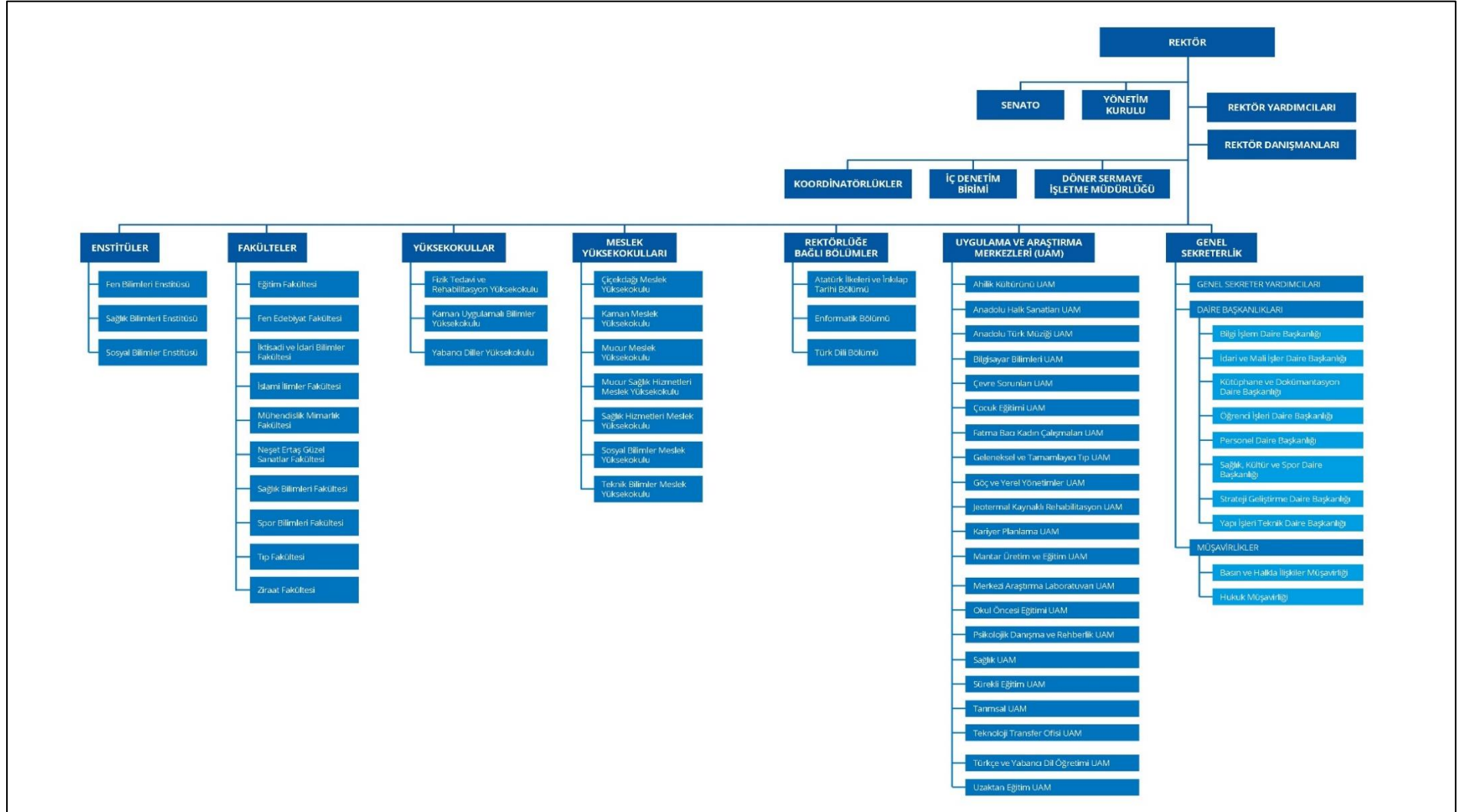
Tablo 3: Eđitim Alanları ve Derslikler

Akademik Birimler	Derslik Sayısı	Öđrenci Laboratuvarı ve Atölyesi
Eđitim Fakóltesi	54	17
Fen-Edebiyat Fakóltesi	26	35
İktisadi ve İdari Bilimler Fakóltesi	20	2
Mühendislik Mimarlık Fakóltesi	18	25
Neşet Ertaş Güzel Sanatlar Fakóltesi	14	6
Ziraat Fakóltesi	20	22
Tıp Fakóltesi	16	26
Spor Bilimleri Fakóltesi	11	1
Fizik Tedavi ve Reh. Yüksekokulu	11	6
Yabancı Diller Yüksekokulu	6	2
Sađlık Bilimleri Fakóltesi*	7	3
Sađlık Hizmetleri Meslek Yüksekokulu*		
Çiçekdađı Meslek Yüksekokulu	8	3
Kaman Meslek Yüksekokulu/Kaman Uygulamalı Bilimler Yüksekokulu	34	17
Sosyal Bilimler Meslek Yüksekokulu	21	3
Teknik Bilimler Meslek Yüksekokulu	12	12
Mucur Meslek Yüksekokulu	12	12
Enstitüler	1	-
<b>TOPLAM</b>	<b>291</b>	<b>192</b>

Tablo 4: Toplantı-Konferans Salonları

	Toplantı Salonu (Adet)	Konferans Salonu (Adet)	Eđitim Salonu (Adet)
0-50 Kişilik	36	2	10
51-75 Kişilik	-	2	-
76-100 Kişilik	1	1	-
101-150 Kişilik	1	6	-
151-250 Kişilik	1	1	-
251-Üzeri	-	2	-
<b>TOPLAM</b>	<b>39</b>	<b>14</b>	<b>10</b>

## 2- Örgüt Yapısı



Şekil 1: Örgüt Yapısı

### 3- Bilgi ve Teknolojik Kaynaklar

Bütünleşik Kalite Yönetim Sistemi anlayışının kurumumuzda uygulanması, kurum kültürünün ortak bir çatı altında toplanmasını amaçlarken, kurumun geriye dönük bilgi ve verilerinin toplanması ve kayıt altına alınmasını sağlamaktadır. Ayrıca üniversitemizde kullanılmakta olan yazılımlar birbirleriyle entegre hale getirilerek; bilginin alınıp, veriyi işleyecek olan sistemlere bütünlüğünün ve tekilliğinin bozulmadan aktarılması sağlanmıştır. Üniversitemizde kullanılmakta olan yazılımlar aşağıda yer almaktadır:

1. Bütünleşik Yönetim Sistemi Kapsamında (Kalite Yönetim Sistemi, Stratejik Plan Yönetimi, İdare Faaliyet Yönetimi, Öğrenci Toplulukları Yönetimi, Yönetici Raporlama Yazılımı, Mezun Takip Sistemi vb.)
2. Elektronik Belge Yönetim Sistemi (EBYS)
3. Öğrenci Bilgi Sistemi
4. Personel Özlük Sistemi 48/60
5. Yemekhane Otomasyon Sistemi
6. Kütüphane Veritabanları ve Uygulamaları
7. Ahi Yeterliliğe Dayalı Eğitim Projesi (AYDEP)
8. Kurumsal Eğitim Yönetimi ve Planlama Sistemi (KEYPS)
9. Bilimsel Araştırma Proje Süreçleri Yönetim Sistemi (BAPOS)
10. Ek Ders Yazılımı
11. Kariyer Merkezi Yönetimi
12. BESYO Özel Yetenek Sınav Yazılımı
13. Üniversitemizin Web Portalı
14. Yabancı Uyruklu Öğrenci Başvuru Sistemi
15. İş Talep Takip Yazılımları

Üniversitemizin 7 ayrı yerleşkesinde kullanılmakta olan bilişim altyapısının, çağın gerektirdiği teknolojik altyapının gerisinde kalmaması, kurum ihtiyaç ve taleplerine göre hızlı aksiyon alabilen bir yapıya kavuşturulması için revize edilmesine karar verilmiştir. Bu kapsamda çalışmalarına başladığımız ve 2018 yılında tamamlanarak faaliyete geçirdiğimiz E-Kampüs projesiyle büyüyen ve gelişen Üniversitemizin teknolojik açıdan da kendisini kanıtlayan önemli bir merkez olması hedeflenmiştir. Proje ile birlikte yeni bir sistem odası kurulmuş, mevcut altyapının üzerine 2 adet omurga anahtar, 3 adet bütünleşik sistem mimarisinde sunucu, 8 adet kayıt sunucusu, 840 TB kamera depolama sistemi, 75 adet toplama ve kenar anahtar, 410 adet kablosuz erişim cihazı (wifi), 752 adet iç/dış ve hareketli kamera vb. cihaz ve ekipmanlar eklenerek kurum networkunun yüksek kapasite ile hizmet verebilmesi sağlanmıştır.

Aynı zamanda kurumsal bilgiye izinsiz veya yetkisiz bir biçimde erişilmesi, değiştirilmesi, ifşa edilmesi, ortadan kaldırılması ve hasar verilmesinin önlenmesi ve Üniversitemiz tarafından kazanılan bilgi ve tecrübelerin kurumsal hafızayı oluşturması için yazılı

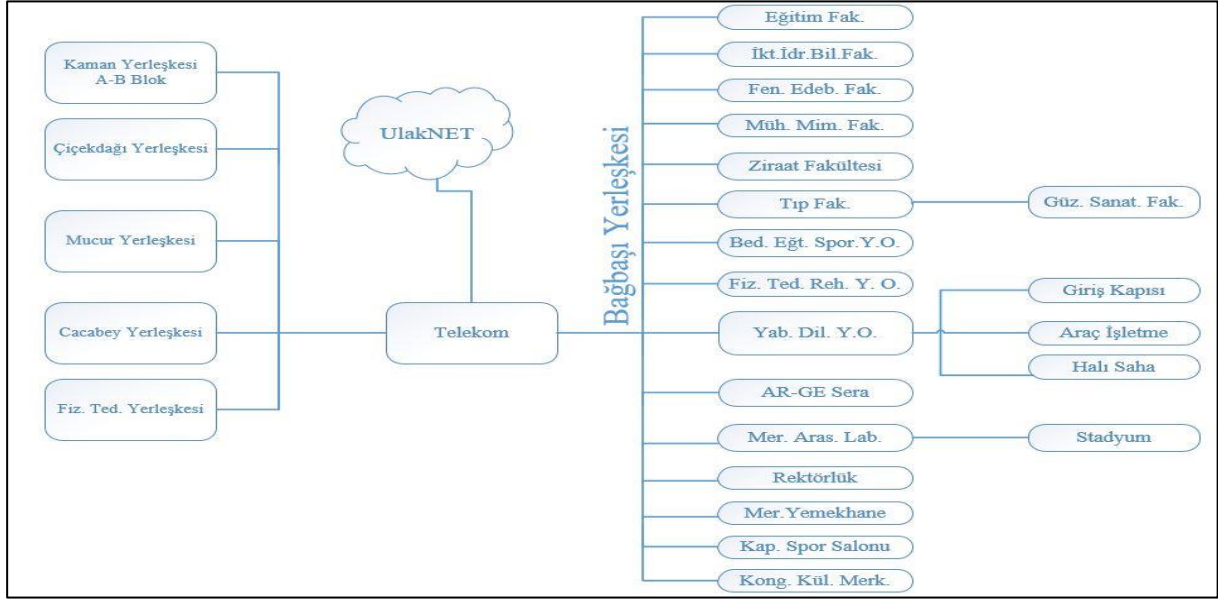
hale getirilerek, takibinin ve güncellemelerinin yapılması amacıyla ISO 27001:2017 Bilgi Güvenliđi Yönetim Sistemi Sertifikası alınmış olup, bu sertifika her yıl gerekli denetimler sonrasında yenilenmektedir. Alınan belgenin geçerlilik süresinin 23.12.2021 tarihinde bitmesiyle, yapılan dış değerlendirmenin ardından ISO 27001:2017 Bilgi Güvenliđi Yönetim Sistemi Sertifikası 23.12.2022 tarihine kadar yenilenmiştir.

Bunlara ek olarak, Dünyada ve Ülkemizde COVID-19 salgınının başlamasıyla birlikte, eğitim ve öğretim süreçlerinin kesintiye uğramaması ve salgın sürecinin en az hasarla aşılması için çevrimiçi eğitime geçilmiştir. Kırşehir Ahi Evran Üniversitesi, Eğitimde Kalite Güvence Sistemi kapsamında geliştirdiđi AYDEP Öğrenme Yönetim Sisteminin uzaktan eğitimde kullanılması kararı alınmış bu kapsamda AYDEP Öğrenme Yönetim sistemine öğrenci bilgileri, dersler, ders programları Öğrenci Bilgi Sistemi üzerinden web servisleri ile aktarılmıştır. Bilgi İşlem Daire Başkanlığı tarafından hizmete sunulan E-Kampüs projesinde oluşturulan teknik altyapının uzaktan eğitim sürecine hizmet verebilecek şekilde konfigure edilmesi ile 218,4 GHz'lik sunucu işlemci kapasitesi ve aynı anda ders kaydı yapılmak suretiyle 30 sınıf, ders kaydı yapılmaksızın 50 sınıf açılabilir şekilde yapılandırılmış, böylelikle verilen derslerin %30'u kadarının canlı ders olarak uzaktan eğitim şeklinde gerçekleştirilmesi sağlanmıştır. COVID-19 salgınının devam etmesi nedeni ile derslerin tamamının canlı ders olarak yapılabilmesi için bilişim altyapısının güçlendirilmesi maksadıyla sunucu kapasitesinin artırılması çalışmaları başlatılmıştır. Mevcut sistem yapısına uyumlu iki adet sunucu ile canlı yapılacak derslerin kaydedilebilmesi için bir adet 48 TB brüt kapasiteye sahip yedekleme sistemi alınmıştır. Alınan yeni sunucularla birlikte, mevcut kapasiteye 302,4 GHz işlemci kapasitesi eklenerek toplam 520,8 GHz işlemci kapasitesine ulaşılmıştır. Bu kapasite artışı ile birlikte; aynı anda ders kaydı yapılmak suretiyle 90 sınıf, ders kaydı yapılmaksızın 150 sınıf açılabilir imkân oluşturularak devreye alınmıştır.

Canlı ders sayılarının artması ile Üniversitemiz Bağbaşı Merkez Yerleşkesinin 450 Mbit olan internet hızı, ULAKNET'e yapılan girişimler sonucunda 2000 Mbit'e yükseltilerek devreye alınmıştır.



## Üniversite Yerleşkeleri Ağ Bağlantı Altyapısı



Şekil 2: Üniversite Yerleşkeleri Ağ Bağlantı Altyapısı

## Bilgi Güvenliği Yönetim Sertifikası



**SERTİFİKA**  
**CERTIFICATE OF REGISTRATION**

Bu sertifika aşağıdaki kuruluşa  
*This certificate has been awarded to the company*



**KIRŞEHİR AHI EVRAN ÜNİVERSİTESİ**  
**Bağbaşı Mah. Sahir Kurutluoğlu Cad. No: 100 40100 Merkez, KIRŞEHİR**

Uygulanmakta olan Bilgi Güvenliği yönetim sisteminin  
To certify that the implemented Information Security management system complies with

**TS EN ISO/IEC 27001:2017**  
Standardına uygunluğunu belgelemek amacı ile aşağıdaki kapsamda verilmiştir.  
*For the activities described below*

**ÜNİVERSİTE HİZMETLERİ İÇERİSİNDE BİLGİ İŞLEM DAİRE BAŞKANLIĞI VE PERSONEL DAİRE BAŞKANLIĞI BÜNYESİNDE SÜMULAN BİLGİ İŞLEM FAALİYETLERİ VE BU FAALİYETLERİN ELEKTRONİK BİLGİ VARLIKLARI İLE BU VARLIKLARI KORUMAK AMACIYLA KULLANDIĞI BİLİŞİM GÜVENLİĞİ.**  
**TB.07 UYGULANABİLİRLİK BİLDİRGESİ REV.00 01.06.2018**

**PROVISION OF INFORMATION SECURITY SERVICES PROTECTING IT SERVICES AND ELECTRONIC INFORMATION ASSETS PROVIDED IN IT DEPARTMENT AND DIRECTORATE OF PERSONNEL DEPARTMENT IN UNIVERSITY.**  
**TB.07 STATEMENT OF APPLICABILITY REV.00 01.06.2018**

Sertifika No. / Certificate No.: 1870562  
İlk Belgelendirme Tarihi / Initial Certification Date : 24.12.2018  
Sertifika Tarihi / Date of Certificate : 21.12.2020  
Bitiş Tarihi / Expiry Date : 23.12.2021  
Belgelendirme Periyodu / Certification Period : 3 Yıl / Years

  
İstanbul, 21.12.2020 (Rev.02)

İşbu sertifika, Naviga'nın prosedür, tatminatına ve yukarıdaki standardın gerekliliklerine ve düzenli olarak yapılacak gözlem denetimlerinin bakan ile tamamlanmasına bağlı olarak, yukarıdaki adres ve kapsam dahilinde geçerlidir.  
This certificate is valid for above address(es) and scope upon compliance with Naviga procedure(s), instruction(s) and the above mentioned standard and successful completion of regular surveillance audits.  
Bu sertifikanın geçerliliği, TÜRKAK veri tabanına bağlantı sağlanan QR kodu ile veya QR kodu altındaki TBDS sertifika numarasına ile <https://bds.turkak.org.tr> adresinden doğrulanabilir.  
The validity of this certificate can be checked through QR code by TÜRKAK database or TBDS certificate no. under QR code on <https://bds.turkak.org.tr> webpage.

**NAVİGA ULUSLARARASI BELGELENDİRME VE EĞİTİM HİZMETLERİ LTD. ŞTİ.**  
Metropol Center Kat 11 Ofis 46 Merter 34010 / İSTANBUL  
Tel: 0212 489 98 88 Fax: 0212 489 94 94 [www.navigaltd.com](http://www.navigaltd.com) [info@navigaltd.com](mailto:info@navigaltd.com)



TÜRKAK BDS NO  
YS-6B6F-F29F



#### 4- İnsan Kaynakları

Tablo 5: Akademik Personel

Unvan	Kadroların Doluluk Oranına Göre		
	Dolu	Boş	Toplam
<b>Profesör</b>	96	40	136
<b>Doçent</b>	106	77	183
<b>Doktor Öğretim Üyesi</b>	311	92	403
<b>Öğretim Görevlisi</b>	244	129	373
<b>Araştırma Görevlisi</b>	190	81	271
<b>TOPLAM</b>	<b>947</b>	<b>419</b>	<b>1366</b>

Tablo 6: Akademik Personelin Fakülte ve Yüksekokullara Göre Dağılımı

BİRİM	Profesör	Doçent	Doktor Öğretim Üyesi	Öğretim Görevlisi	Araştırma Görevlisi	TOPLAM
Spor Bilimleri Fakültesi	1	5	10	2	1	19
Çiçekdağı Meslek Yüksekokulu		2	3	25		30
Eğitim Fakültesi	25	19	29	6	17	96
Fen-Edebiyat Fakültesi	25	21	46	3	41	136
Fizik Tedavi Ve Rehabilitasyon Yüksekokulu		1	5	4	3	13
İktisadi Ve İdari Bilimler Fakültesi	5	10	19	1	23	58
İslami İlimler Fakültesi	1	3	13	3	11	31
Kaman Meslek Yüksekokulu			5	32		37
Kaman Uygulamalı Bilimler Yüksekokulu			2	1	1	4
Mucur Meslek Yüksekokulu			2	36		38
Mucur Sağlık Hizmetleri Meslek Yüksekokulu				4		4
Mühendislik-Mimarlık Fakültesi	2	8	37		35	82
Neşet Ertaş Güzel Sanatlar Fakültesi	3	1	5	3	2	14
Rektörlük				37		37
Sağlık Bilimleri Fakültesi	1	2	15	6	11	35
Sağlık Hizmetleri Meslek Yüksekokulu	2		9	14		25
Sosyal Bilimler Meslek Yüksekokulu	1		5	29		35
Teknik Bilimler Meslek Yüksekokulu		4	11	21		36
Tıp Fakültesi	20	12	67		36	135
Yabancı Diller Yüksekokulu			1	17		18
Ziraat Fakültesi	10	18	27		9	64
<b>TOPLAM</b>	<b>96</b>	<b>106</b>	<b>311</b>	<b>244</b>	<b>190</b>	<b>947</b>

Tablo 7: Yabancı Uyruklu Akademik Personel

ÜN VAN	GELDİĞİ ÜLKE	ÇALIŞTIĞI BÖLÜM
<b>Profesör</b>	Almanya	ARKEOLOJİ
<b>Doçent</b>	Japonya	ARKEOLOJİ
<b>Doktor Öğretim Üyesi</b>	Suriye	TEMEL İSLAM BİLİMLERİ
<b>Doktor Öğretim Üyesi</b>	BAE	TEMEL İSLAM BİLİMLERİ
<b>Öğretim Görevlisi</b>	Filistin	TEMEL İSLAM BİLİMLERİ

Tablo 8: İdari Personel

İDARİ PERSONEL (KADROLARIN DOLULUK ORANINA GÖRE)	DOLU	BOŞ	TOPLAM
Genel İdari Hizmetler	280	244	524
Sağlık Hizmetleri Sınıfı	12	220	232
Teknik Hizmetler Sınıfı	69	33	102
Avukatlık Hizmetleri Sınıfı	2	0	2
Din Hizmetleri Sınıfı	0	1	1
Yardımcı Hizmetler Sınıfı	21	84	105
<b>TOPLAM</b>	<b>384</b>	<b>582</b>	<b>966</b>

## 5- Sunulan Hizmetler

Kırşehir Ahi Evran Üniversitesi eğitim-öğretim, araştırma-yayın faaliyetlerinin yanında topluma verdiği hizmetleri ve üretim faaliyetlerini de sürdürmektedir. Kırşehir Ahi Evran Üniversitesi'nin ürün ve hizmetleri aşağıdaki gibi sıralanabilir.

Tablo 9: Faaliyet Alanı-Ürün/Hizmet Listesi

FAALİYET ALANI	ÜRÜN/HİZMETLER
1-Eğitim ve Öğretim	1.1. Ön lisans /Lisans/Lisansüstü Eğitim Hizmetleri 1.2. Mesleki Beceri Eğitim Hizmetleri 1.3. Uzaktan Eğitim Hizmetleri 1.4. İç ve Dış Kurumsal Kapasiteyi Geliştirmeye Yönelik Hizmetler 1.5. Ulusal ve Uluslararası Öğrenci/Öğretim Elemanı Değişim Programları Hizmeti

2-Araştırma ve Geliştirme	<ul style="list-style-type: none"> <li>2.1. Proje</li> <li>2.2. Yayın</li> <li>2.3. Deneysel Araştırmalar</li> <li>2.4. Patent/Faydalı Model</li> <li>2.5. Prototip Ürün Geliştirme</li> <li>2.6. Bilirkişi ve Danışmanlık Hizmetleri</li> <li>2.7. Araştırma Merkezleri Analiz Hizmetleri</li> <li>2.8. Bilimsel Araştırmaları Destekleme Hizmetleri</li> </ul>
3-Bilimsel Etkinlikler	<ul style="list-style-type: none"> <li>3.1. Üniversite Bünyesinde Ulusal Düzeyde Bilimsel Toplantılar Düzenlemek</li> <li>3.2. Üniversite Bünyesinde Uluslararası Düzeyde Bilimsel Toplantılar Düzenlemek</li> <li>3.3. Öğretim Elemanlarının Ulusal/Uluslararası Bilimsel Toplantılara Katılımını Teşvik Etmek</li> <li>3.4. Öğrencilere Yönelik Teknik ve Bilimsel Geziler Düzenlemek</li> <li>3.5. Arkeolojik Araştırma/Kazıları Desteklemek</li> <li>3.6. Bilimsel Sergiler ve Fuarlar Düzenlemek</li> </ul>
4-Sosyal ve Kültürel Etkinlikler	<ul style="list-style-type: none"> <li>4.1. Bahar Şenlikleri</li> <li>4.2. Mezuniyet Törenleri</li> <li>4.3. Kültürel Geziler</li> <li>4.4. Üniversite Tanıtım Günleri</li> <li>4.5. Üniversite Personeli Kaynaştırma Toplantıları</li> <li>4.6. Tarihi ve Kültürel Değerlerimizi Yaşatmaya Yönelik Hizmetler</li> <li>4.7. Kütüphane Hizmetleri</li> <li>4.8. Öğrencilere Yönelik (beslenme, burs, vb.) Hizmetler</li> </ul>
5-Sportif ve Sanatsal Etkinlikler	<ul style="list-style-type: none"> <li>5.1. Spor Şenlikleri</li> <li>5.2. Sağlıklı Yaşam ve Spor Hizmetleri</li> <li>5.3. Sergi ve sanatsal etkinlikler</li> </ul>
6-Kamu-Üniversite-Sanayi İşbirliği	<ul style="list-style-type: none"> <li>6.1. Danışmanlık Hizmeti</li> <li>6.2. Bilirkişi/Hakemlik ve İzleyici Hizmetleri</li> <li>6.3. Program Geliştirme ve Eser İnceleme</li> <li>6.4. Koordinasyon ve Üyelik Hizmetleri</li> <li>6.5. Ortak Proje Destekleme Hizmetleri</li> <li>6.6. Yerel işbirliği güç birliği Hizmetleri</li> </ul>
7-Toplum Yararına Dönük Hizmetler	<ul style="list-style-type: none"> <li>7.1. İhtiyaç Sahiplerine Yönelik Yardım Kampanyaları</li> <li>7.2. Gündüz Bakım Evi Kreş Hizmeti</li> <li>7.3. Kan Bağışı Kampanyaları</li> <li>7.4. Kişisel Gelişim Hizmetleri</li> <li>7.5. Araştırma Merkezleri Toplumsal Hizmetler</li> </ul>
8-Sağlık	<ul style="list-style-type: none"> <li>8.1. Genel Sağlık Hizmetleri</li> <li>8.2. Çocuk Sağlığı Hizmetleri</li> <li>8.3. Fizik Tedavi Hizmetleri</li> </ul>
9-Yükseköğretime İlişkin İdari Faaliyetler	<ul style="list-style-type: none"> <li>9.1. Personel Hizmetleri</li> <li>9.2. İdari ve Destek Hizmetleri</li> <li>9.3. Strateji Geliştirme ve Mali Hizmetler</li> <li>9.4. Kütüphane ve Dokümantasyon ile İlgili Hizmetler</li> <li>9.5. Yapı İşleri ile İlgili Hizmetler</li> <li>9.6. Bilgi İşlem ile İlgili Hizmetler</li> <li>9.7. Hukuk ve Mevzuatla İlgili Hizmetler</li> <li>9.8. Basın ve Halkla İlişkiler ile İlgili Hizmetler</li> <li>9.9. Güvenlik Hizmetleri</li> </ul>

Kırşehir Ahi Evran Üniversitesi nitel ve nicel gelişimini destekleyici yatırımların devam etmesi ve yeni yatırımların mevcut olana ilavesi ile eğitim alanında arzu edilen düzeye kısa sürede ulaşmayı hedeflemektedir. Bu bağlamda özellikle Merkez Yerleşke olmak üzere yapımı planlanan yeni eğitim öğretim binalarının hizmete açılması, mevcut ilçe yerleşkelerinin fiziki şartlarının iyileştirilmesi ile varsa ek bina ihtiyaçlarının karşılanması ve eğitime devam eden tüm birimlerinin niteliğinin artırılması düşünülmektedir.

Yükseköğretimin ülke genelindeki durumu, öğrenci tercihlerinin yönelimi, ihtiyaca yönelik nitelikli eleman yetiştirme gereği ve eğitim hizmeti verilen alanların resmi ve özel sektördeki istihdam oranları dikkate alınarak planlı büyümenin gerçekleştirilmesi büyük önem arz etmektedir. Bu bağlamda açılacak olan fakülte ve yüksekokullar ile bunlara bağlı bölüm ve programların belirlenmesi ve eğitimlerinin en kaliteli halde sunulması için gerekli altyapının tamamlanması henüz 17. yılını geride bırakan üniversitenin rekabet gücünü arttırmakla kalmayıp kamuoyundaki algısını da olumlu yönde etkileyecektir.

Üniversite, akademisyen kadrolarını, alanında uzman öğretim elemanlarının takviyesi ile güçlendirmeye devam ederken bu alandaki ihtiyacı henüz istenilen düzeye ulaşamamıştır. Eğitim-öğretim faaliyetine devam eden birimler ile birlikte yeni açılan ve açılacak olan akademik birimlerin ihtiyaç duyduğu akademik personel sayısının istenilen düzeye getirilmesi büyük önem taşımaktadır.

Eğitim-öğretim faaliyetlerinin en önemli yan destek unsurlarından birisi, gerek akademisyenlere gerekse öğrencilere ihtiyaç duydukları kaynaklara ulaşma hususunda kolaylık sağlayacak olan kütüphane hizmetleridir. Üniversitenin bu konudaki ihtiyacını gidermek için birimler içerisinde kurulan kütüphanelerin geliştirilmesinin yanı sıra merkezi kütüphane projesinin hayata geçirilmesi ve özellikle elektronik kitap ve dergilere ulaşmada kolaylık sağlayıcı adımların atılması büyük önem arz etmektedir.

Eğitim-öğretim faaliyetlerinin kalitesini sürekli arttırmak için nicel ve nitel gereksinimlerin doğru tespiti ile her iki boyuttaki gelişimin birbirleriyle uyum içerisinde olması sağlanmalıdır. Bu bağlamda eğitim hizmetlerinin gelişimi için eldeki verilerden hareketle ihtiyaçların belirlenip yatırımların doğru yönlendirilmesi öncelikler arasındadır.

## 5.1. Eğitim Hizmetleri

Tablo 10: Öğrenci Sayıları

	I. Öğretim			II. Öğretim			Toplam		GENEL TOPLAM
	Erkek	Kız	Toplam	Erkek	Kız	Toplam	Erkek	Kız	
<b>Fakülteler</b>	4715	5288	10003	415	386	801	5130	5674	10804
<b>Yüksekokullar</b>	683	643	1326	24	20	44	707	663	1370
<b>Enstitüler</b>	780	657	1437	20	19	39	800	676	1476
<b>Meslek Yüksekokulları</b>	3777	2927	6704	327	297	624	4104	3224	7328
<b>TOPLAM</b>	<b>10109</b>	<b>9864</b>	<b>19973</b>	<b>786</b>	<b>722</b>	<b>1508</b>	<b>10895</b>	<b>10586</b>	<b>21481</b>

Tablo 11: Sınıflara Göre Öğrenci Dağılımı

BİRİM ADI	TÖMER HAZ.	HAZ.	1. SINIF	2. SINIF	3. SINIF	4. SINIF	5. SINIF	6. SINIF	TOPLAM
Eğitim Fakültesi	120		387	386	422	665			1980
Fen Edebiyat Fakültesi	235		415	247	429	882			2208
Ziraat Fakültesi	124		256	94	153	184			811
İktisadi ve İdari Bilimler Fakültesi	288	52	348	146	254	605			1693
Tıp Fakültesi	3		208	153	97	66	79	41	647
N. Ertaş Güzel Sanatlar Fakültesi	16		54	32	46	54			202
Mühendislik-Mimarlık Fakültesi	116		153	168	147	313			897
İslami İlimler Fakültesi	38		105	99	114	117			473
Sağlık Bilimleri Fakültesi	24		388	379	384	352			1527
Spor Bilimleri Fakültesi	32		2	24	197	279			534
Sağlık Yüksekokulu	2				2	232			236
Fizik Tedavi ve Reh. Yüksekokulu	17		105	114	100	147			483
Kaman Uyg. Bilimler Yüksekokulu			41	20	26	30			117

Sosyal Bilimler Meslek Yüksekokulu	1		592	1135					1728
Teknik Bil. Meslek Yüksekokulu			366	911					1277
Sağlık Hizm. Meslek Yüksekokulu	8		703	1084					1795
Kaman Meslek Yüksekokulu			292	510					802
Mucur Meslek Yüksekokulu			349	601					950
Çiçekdağı Meslek Yüksekokulu			290	486					776
<b>TOPLAM</b>	<b>1131</b>		<b>6194</b>	<b>7638</b>	<b>2403</b>	<b>3995</b>	<b>79</b>	<b>41</b>	<b>21481</b>

Tablo 12: Öğrenci Kontenjanları

	YGS KONTENJANI	YGS SONUCU YERLEŞEN	BOŞ KALAN	DOLULUK ORANI (%)
Meslek Yüksekokulu	2500	2429	71	%97,16
Fakülte	1844	1800	44	%97,61
Yüksekokul	123	123	0	%100
<b>TOPLAM</b>	<b>4467</b>	<b>4352</b>	<b>115</b>	<b>%97,42</b>

Tablo 13: Yatay Geçişle Üniversitemize Gelen Öğrenci Sayıları

BİRİMLER	YATAY GEÇİŞLE GELEN ÖĞRENCİ SAYISI	DIKEY GEÇİŞLE GELEN ÖĞRENCİ SAYISI
Fakülteler	128	71
Enstitüler	3	0
Yüksekokullar	14	8
Meslek Yüksekokulları	38	0
<b>TOPLAM</b>	<b>183</b>	<b>79</b>

Tablo 14: Üniversiteden Ayrılan Öğrenci Sayısı

	Kendi İsteği ile Ayrılan	Öğr. Ücr. ve Katkı Payı Yatırmayanlar	Yük. Öğr. Çıkarma	Başarısızlık (Azami Süre)	Yatay Geçiş	Diğer	TOPLAM
Fakülteler	286	0	0	189	163	1019	1657
Yüksekokullar	34	0	0	13	21	492	560
MYO'lar	183	0	0	455	68	1257	1963
Enstitüler	51	0	0	147	2	221	421
<b>TOPLAM</b>	<b>554</b>	<b>0</b>	<b>0</b>	<b>804</b>	<b>254</b>	<b>2989</b>	<b>4601</b>

## II. PERFORMANS BİLGİLERİ

Üniversitemiz, 2023 yılı için stratejik planında yer alan amaç ve hedeflere göre belirlediği performans hedefleri ile faaliyetlerini, 11. Kalkınma Planı ve Orta Vadeli Program'da yer alan amaç, politika ve öncelikler ile Orta Vadeli Mali Plan'da ortaya konulan mali çerçeve ve bütçe tahminlerine, bütçe ve yatırım programında yer alan politika ve önceliklere uygun olarak gerçekleştirecektir.

2023–2025 dönemi bütçe ve yatırım programı hazırlıklarında eğitim, sağlık, spor, teknolojik araştırma yatırımları, yenilenebilir enerji projeleri ve bölgesel kalkınmaya destek olmaya öncelik verilecektir.

### A- Temel Politika ve Öncelikler

Belirlenen ilkeler doğrultusunda amaç, hedef ve stratejilerin geliştirilebilmesi için Üniversitemiz 2022-2026 Stratejik Planı hazırlanırken belirlenen temel politikalar

- Bölgesel kalkınmaya çok yönlü katkı sağlayarak, toplumsal gelişime öncülük eden bir üniversite olmak,
- Eğitim öğretimde kaliteyi önceleyen, ulusal ve uluslararası alanda akreditasyona sahip üniversiteler arasına girmek,
- İmkân ve kaynaklarını etkili ve verimli yöneten, kurumsal yapıya sahip bir üniversite olmak,
- Etik kurallara dayalı, nitelikli araştırmalar yoluyla, ulusal ve uluslararası düzeyde bilim, sanat ve teknolojiye katkı sağlayan bir üniversite olmak

olarak belirlenmiştir. Bu politikalar doğrultusunda stratejik amaç ve hedefler belirlenmiştir.

### B- İdarenin Amaç ve Hedefleri

Üniversitemiz, ülkemizin ihtiyacı olan nitelikli insan gücünü yetiştirmek ve kaliteli bir yükseköğretim seviyesine ulaşmak için yasalarla belirlenen amaç ve ilkeler doğrultusunda yüksek düzeyde bilimsel çalışma ve araştırmalar yapmak, bilgi ve teknolojiyi üretmek, bilim verilerini yaymak, ulusal alanda gelişme ve kalkınmaya destek olmak, yurtiçi ve yurtdışı kurumlarla işbirliği yapmak suretiyle bilim dünyasının seçkin bir üyesi haline gelmek, evrensel ve çağdaş gelişmeye katkıda bulunmak atılımlarına hızla devam etmektedir. 2022-2026 Stratejik Planımızda yer alan amaç ve hedefler aşağıda yer almaktadır.



## AMAÇ 1

**Eğitimde yeterliliğe dayalı kalite güvence sistemi ile öğrenci merkezli eğitim-öğretim faaliyetlerini sürdürmek.**

**H1.1:** Üniversitede uygulanan Eğitimde Kalite Güvence Sistemi'nin kurumsallaşması sağlanarak, Türkiye yükseköğretiminde model uygulama olarak tanıtımı yapılacaktır.

**H1.2:** Bölgenin ve ülkenin ihtiyaç duyduğu alanlara yönelik nitelikli insan kaynağı yetiştirilecektir.

**H1.3:** Örgün ve uzaktan eğitim süreçlerinde kullanılan Öğrenme Yönetim Sistemi'nin kurumsallaşması sağlanarak, yeterlik temelli ve öğrenci merkezli eğitim uygulaması yaygınlaştırılacaktır.

**H1.4:** Eğitim programlarının tasarımı, ulusal ve uluslararası standartları esas alan yeterlik temelli bir anlayışla şekillendirilecektir.

**H1.5:** Üniversitemizde yürütülen eğitim öğretim faaliyetlerinin niteliğini artırmak için öğrencilerin yaşam kalitesi yükseltilecektir.

## AMAÇ 2

**Bölgesel kalkınma ve ihtisaslaşma odaklı, ulusal ve uluslararası düzeyde, yenilikçi ve girişimci araştırma geliştirme çalışmaları yapmak.**

**H2.1:** Ulusal ve uluslararası endekslerdeki bilimsel yayın sayısı artırılabacaktır.

**H2.2:** Bölgesel kalkınma ve ihtisaslaşma öncelikli olmak üzere araştırma ve laboratuvar altyapıları güçlendirilerek, lisansüstü programların sayıları artırılabacaktır.

**H2.3:** Bölgesel kalkınma ve ihtisaslaşma öncelikli olmak üzere AB, TÜBİTAK, BAP, Kalkınma Ajansı vb. kurumların desteklediği proje ve işbirliği artırılabacaktır.

**H2.4:** Girişimcilik ve yenilikçilik faaliyetlerinin sayısı ve çeşitliliği artırılabacaktır.

**H2.5:** Fikri ve sınai mülkiyet hakları kapsamında patent, faydalı model ve tasarım başvuru sayısı artırılabacaktır.

## AMAÇ 3

**Sosyal sorumluluk vizyonu ile çevresel ve kültürel duyarlılığı gözeterek, beklentiler doğrultusunda toplumsal katkı sağlamak.**

**H3.1:** Sosyal sorumluluk faaliyetleri etkin biçimde yönetilerek faaliyet sayısı artırılabacaktır.

**H3.2:** Kültürel ve sanatsal faaliyetlerin sayısı artırılarak etkin yönetimi sağlanacaktır.

**H3.3:** Çevresel duyarlılığa yönelik faaliyetlerin sayısı artırılarak etkin yönetimi sağlanacaktır.

**H3.4:** Sağlık ve spor faaliyetlerinin sayısı artırılarak etkin yönetimi sağlanacaktır.

**H3.5:** Paydaş ilişkileri güçlendirilerek etkin yönetimi sağlanacaktır.

## AMAÇ 4

**Adalet ve liyakate dayalı, hesap verebilirlik ilkesine bağlı, değişimci, katılımcı, sürekli iyileştirme ve yenilikçi yaklaşıma dayalı yönetim yapısını sürdürmek.**

**H4.1:** Yöneticilerin/çalışanların yetkinliklerini artırma ve kapasitelerini geliştirme amacıyla değişen mevzuata yönelik eğitimler verilecektir.

**H4.2:** Kurumsal yönetim süreçlerinin etkinliği artırılarak idari süreçlerin iyileştirilmesi sağlanacaktır.

**H4.3:** Kurumsal aidiyeti güçlendirmek amacıyla personelin motivasyonu ve memnuniyet düzeyi artırılacaktır.

ALT PROGRAM HEDEFLERİ VE STRATEJİK PLAN İLİŞKİSİ			
Kurum: KIRŞEHİR AHİ EVRAN ÜNİVERSİTESİ			
Yıl: 2023			
PROGRAM ADI	ALT PROGRAM ADI	ALT PROGRAM HEDEFLERİ	İLİŞKİLİ OLDUĞU STRATEJİK AMAÇ
ARAŞTIRMA, GELİŞTİRME VE YENİLİK	ARAŞTIRMA ALTYAPILARI	Ülkemizin bilgi birikiminin artırılmasına ve teknolojik gelişimine katkıda bulunmak üzere yükseköğretim kurumlarında araştırma altyapılarının kurulması ve kapasitelerinin geliştirilmesi	BÖLGESEL KALKINMA VE İHTİSASLAŞMA ODAKLI, ULUSAL VE ULUSLARARASI DÜZEYDE, YENİLİKÇİ VE GİRİŞİMCİ ARAŞTIRMA GELİŞTİRME ÇALIŞMALARI YAPMAK.
	YÜKSEKÖĞRETİMDE BİLİMSEL ARAŞTIRMA VE GELİŞTİRME	Yükseköğretim kurumlarında inovasyon amaçlı bilimsel çalışmaların artırılması	BÖLGESEL KALKINMA VE İHTİSASLAŞMA ODAKLI, ULUSAL VE ULUSLARARASI DÜZEYDE, YENİLİKÇİ VE GİRİŞİMCİ ARAŞTIRMA GELİŞTİRME ÇALIŞMALARI YAPMAK.
HAYAT BOYU ÖĞRENME	YÜKSEKÖĞRETİM KURUMLARI SÜREKLİ EĞİTİM FAALİYETLERİ	Toplumun tüm kesimlerine ihtiyaç duyduğu alanlarda eğitimler verilmesi, kamu kurum ve kuruluşları, özel sektör ve uluslararası kuruluşlarla işbirliğinin gelişmesine katkıda bulunulması	SOSYAL SORUMLULUK VİZYONU İLE ÇEVRESEL VE KÜLTÜREL DUYARLILIĞI GÖZETEREK, BEKLENTİLER DOĞRULTUSUNDA TOPLUMSAL KATKI SAĞLAMAK.
TEDAVİ EDİCİ SAĞLIK	TEDAVİ EDİCİ SAĞLIK	Tedavi edici sağlık hizmetinin erişilebilir ve etkili olarak sunulmasının sağlanması	
YÜKSEKÖĞRETİM HİZMETLERİ	ÖĞRETİM ELEMANLARININ MESLEKİ GELİŞİMİ	Alanında yetkin, araştırmacı, bilgi üreten ve aktaran akademisyenler yetiştirilmesi	EĞİTİMDE YETERLİLİĞE DAYALI KALİTE GÜVENCE SİSTEMİ İLE ÖĞRENCİ MERKEZLİ EĞİTİM-ÖĞRETİM FAALİYETLERİNİ SÜRDÜRMEK.

	ÖN LİSANS EĞİTİMİ, LİSANS EĞİTİMİ VE LİSANSÜSTÜ EĞİTİM	Mesleki yeterlilik sahibi ve gelişime açık mezunlar yetiştirilmesi	EĞİTİMDE YETERLİLİĞE DAYALI KALİTE GÜVENCE SİSTEMİ İLE ÖĞRENCİ MERKEZLİ EĞİTİM-ÖĞRETİM FAALİYETLERİNİ SÜRDÜRMEK.
	YÜKSEKÖĞRETİMDE ÖĞRENCİ YAŞAMI	Yükseköğretim öğrencilerine sunulan beslenme ve barınma hizmetlerinin kalitesinin artırılması; öğrencilerin kişisel ve sosyal gelişimi desteklenerek yaşam kalitesinin yükseltilmesi	EĞİTİMDE YETERLİLİĞE DAYALI KALİTE GÜVENCE SİSTEMİ İLE ÖĞRENCİ MERKEZLİ EĞİTİM-ÖĞRETİM FAALİYETLERİNİ SÜRDÜRMEK.

## C- Performans Bilgisi

**Bütçe Yılı:** 2023

**Program Adı:** ARAŞTIRMA, GELİŞTİRME VE YENİLİK

**Alt Program Adı:** YÜKSEKÖĞRETİMDE BİLİMSEL ARAŞTIRMA VE GELİŞTİRME

### Gerekçe ve Açıklamalar

Üniversitemizde inovasyon ve yenilik amaçlı bilimsel çalışmaların artırılması amaçlanmıştır. Bilimsel Araştırma Projeleri Koordinatörlüğü bünyesinde, genel bütçeden desteklenen bilimsel araştırma projeleri yanında TÜBİTAK, TAGEM, KOP ve İŞKUR gibi dış kaynaklı projeler ile de akademisyenler ve öğrencilere destek verilmektedir.

### Alt Program Hedefi:

Yükseköğretim kurumlarında inovasyon amaçlı bilimsel çalışmaların artırılması

### Performans Göstergeleri

Performans Göstergesi	Ölçü Birimi	2021	2022 Planlanan	2022 YS Gerç. Tahmini	2023 Hedef	2024 Tahmin	2025 Tahmin
1- Ar-ge'ye harcanan bütçenin toplam bütçeye oranı	Oran	0,01	0,01	0,01	0,01	0,01	0,01

**Göstergeye İlişkin Açıklama:**

**Hesaplama Yöntemi:**

**Verinin Kaynağı:**

**Sorumlu İdare:**

Yıllık olarak hesaplanır.  
Toplam Proje Bütçesi/Yıllık Kurum Bütçesi  
ARGE projelerine harcanan bütçe, döner sermaye gelirlerinden aktarılan %5 BAP payı ve diğer kurumlardan sağlanan desteklerdir.

Performans Göstergesi	Ölçü Birimi	2021	2022 Planlanan	2022 YS Gerç. Tahmini	2023 Hedef	2024 Tahmin	2025 Tahmin
2- Ar-ge sonucu ortaya çıkan ürünlere ilişkin alınan patent sayısı	Sayı	0	1	1	1	1	1

**Göstergeye İlişkin Açıklama:**

**Hesaplama Yöntemi:**

**Verinin Kaynağı:**

**Sorumlu İdare:**

ARGE faaliyetleri sonunda tescil edilip ticarileştiren ürünler henüz mevcut bulunmamaktadır.  
Ticarileşen Ürün Sayısı  
Pilot Üniversite projesi kapsamında 2021 yılı için 2 adet ticarileşen ürün hedeflenmiştir.

Performans Göstergesi	Ölçü Birimi	2019	2022 Planlanan	2022 YS Gerç. Tahmini	2023 Hedef	2024 Tahmin	2025 Tahmin
3- Ar-ge sonucu ticarileştirilen ürün sayısı	Sayı	1	1	0	0	0	0

**Göstergeye İlişkin Açıklama:**

**Hesaplama Yöntemi:**

**Verinin Kaynağı:**

**Sorumlu İdare:**

Performans Göstergesi	Ölçü Birimi	2021	2022 Planlanan	2022 YS Gerç. Tahmini	2023 Hedef	2024 Tahmin	2025 Tahmin
4- Araştırma merkezleri gelir miktarı	TL	703.250	250.000	250.000	250.000	300.000	350.000

**Göstergeye İlişkin Açıklama:**

**Hesaplama Yöntemi:**

**Verinin Kaynağı:**

**Sorumlu İdare:**

Yıllık olarak gelirler belirlenir  
Yıllık sağlanan gelir toplamı  
Araştırma merkezleri gelirleri

Performans Göstergesi	Ölçü Birimi	2019	2022 Planlanan	2022 YS Gerç. Tahmini	2023 Hedef	2024 Tahmin	2025 Tahmin
5- Araştırma merkezlerinin sanayi ile yaptığı proje sayısı	Sayı	3	3	3	2	3	4

**Göstergeye İlişkin Açıklama:**

**Hesaplama Yöntemi:**

**Verinin Kaynağı:**

**Sorumlu İdare:**

Stratejik planda belirlenmiştir.  
Yıllık yapılan proje sayısı  
Üniversitemize bağlı araştırma merkezlerinin KÜSİ kapsamında yaptığı anlaşmalar sonucunda yaptığı projeler yıllık olarak takip edilir.

Performans Göstergesi	Ölçü Birimi	2021	2022 Planlanan	2022 YS Gerç. Tahmini	2023 Hedef	2024 Tahmin	2025 Tahmin
6- BAP kapsamında desteklenen araştırma projeleri sayısı	Sayı	93	100	100	150	160	180

**Göstergeye İlişkin Açıklama:**  
**Hesaplama Yöntemi:**  
**Verinin Kaynağı:**

bap proje sayısı  
Kabul olan bilimsel araştırma proje sayısı  
Üniversitemiz Bilimsel Araştırma Projeleri Koordinatörlüğü tarafından yıllık olarak belirlenen bütçe kapsamında proje çağrılarına başvuran ve kabul olunan araştırma projeleri yıllık olarak BAP koordinatörlüğü tarafından ilan edilir.

**Sorumlu İdare:**

Performans Göstergesi	Ölçü Birimi	2021	2022 Planlanan	2022 YS Gerç. Tahmini	2023 Hedef	2024 Tahmin	2025 Tahmin
7- Öğretim elemanı başına düşen ar-ge proje sayısı	Sayı	0,1	0,12	0,12	0,12	0,13	0,13

**Göstergeye İlişkin Açıklama:**  
**Hesaplama Yöntemi:**  
**Verinin Kaynağı:**

artırılması amaçlanmaktadır.  
Ar-ge Projesi Sayısı/Öğretim elemanı sayısı  
Ar-ge projeleri, üniversitemiz bütçe imkanları doğrultusunda Bilimsel Araştırma Projeleri Koordinatörlüğü tarafından belirlenmektedir.

**Sorumlu İdare:**

Performans Göstergesi	Ölçü Birimi	2021	2022 Planlanan	2022 YS Gerç. Tahmini	2023 Hedef	2024 Tahmin	2025 Tahmin
8- Patent, faydalı model ve endüstriyel tasarım başvuru sayısı	Sayı	11	5	5	5	7	10

**Göstergeye İlişkin Açıklama:**  
**Hesaplama Yöntemi:**  
**Verinin Kaynağı:**

Teknoloji Transfer Ofisi tarafından bildirilecektir.  
Patent, faydalı model ve endüstriyel tasarım başvuru sayısı toplamı  
Patent, faydalı model ve endüstriyel tasarım başvuru sayısı Teknoloji Transfer Ofisi tarafından raporlanmaktadır.

**Sorumlu İdare:**

Performans Göstergesi	Ölçü Birimi	2021	2022 Planlanan	2022 YS Gerç. Tahmini	2023 Hedef	2024 Tahmin	2025 Tahmin
9- Ulusal ve uluslararası kuruluşlar tarafından desteklenen ar-ge projesi sayısı	Sayı	24	30	30	30	32	34

**Göstergeye İlişkin Açıklama:**  
**Hesaplama Yöntemi:**  
**Verinin Kaynağı:**

desteklenen projeler yer alır  
ar-ge proje sayısı  
Ulusal ve uluslararası kuruluşlar tarafından desteklenen ar-ge projeleri BAP birimi ve Teknoloji Transfer Ofisi tarafından koordine edilmektedir. Söz konusu proje sayılarına ilişkin veriler bu birimlerden temin edilmektedir.

**Sorumlu İdare:**

Performans Göstergesi	Ölçü Birimi	2021	2022 Planlanan	2022 YS Gerç. Tahmini	2023 Hedef	2024 Tahmin	2025 Tahmin
10- Uluslararası endekslerde yer alan bilimsel yayın sayısı	Sayı	361	400	300	300	320	340

**Göstergeye İlişkin Açıklama:**  
**Hesaplama Yöntemi:**  
**Verinin Kaynağı:**

Endeksler kütüphane tarafından taranmaktadır.  
Yıllık olarak uluslararası endekslerde yer alan bilimsel yayın sayısı  
Üniversitemiz akademisyenleri tarafından uluslararası endekslerde yayınlanan bilimsel yayınlar Kütüphane ve Dokümantasyon Daire Başkanlığı tarafından veri tabanları ile tespit edilir ve yıllık olarak takip edilir.

**Sorumlu İdare:**

### Alt Program Kapsamında Yürütülecek Faaliyet Maliyetleri

Faaliyetler	2022 Bütçe	2022 Harcama Haziran	2023 Bütçe	2024 Tahmin	2025 Tahmin
<b>Yükseköğretim Kurumlarının Bilimsel Araştırma Projeleri</b>	<b>1.658.352</b>	<b>1.902.551</b>	<b>2.610.000</b>	<b>3.012.000</b>	<b>3.333.000</b>
Bütçe İçi	636.000	575.000	1.310.000	1.562.000	1.733.000
Bütçe Dışı	1.022.352	1.327.551	1.300.000	1.450.000	1.600.000
<b>T O P L A M</b>	<b>1.658.352</b>	<b>1.902.551</b>	<b>2.610.000</b>	<b>3.012.000</b>	<b>3.333.000</b>
Bütçe İçi	636.000	575.000	1.310.000	1.562.000	1.733.000
Bütçe Dışı	1.022.352	1.327.551	1.300.000	1.450.000	1.600.000

### Faaliyetlere İlişkin Açıklamalar:

#### Yükseköğretim Kurumları Temel Araştırma Hizmetleri

### Yükseköğretim Kurumlarının Bilimsel Araştırma Projeleri

Yüksek öğretim kurumlarındaki bilimsel araştırmaların desteklenmesi amacıyla geliştirilmiş bir uygulamadır. Bu uygulama YÖK'ün 01.01.2002 tarihinden geçerli olmak üzere yürürlüğe aldığı Yükseköğretim Kurumları Bilimsel Araştırma Projeleri Hakkında Yönetmelik uyarınca gerçekleştirilmektedir. 2547 sayılı Yükseköğretim Kanununun 4684 sayılı Kanunla değişik 58 inci maddesine dayanılarak düzenlenmiştir.

**Alt Program Adı:** ARAŞTIRMA ALTYAPILARI

### Gerekçe ve Açıklamalar

Üniversitemizde, ülkemizin bilgi birikiminin artırılmasına ve teknolojik gelişimine katkıda bulunmak üzere araştırma altyapılarının kurulması ve mevcut olanların kapasitelerinin artırılması amaçlanmıştır. Bilimsel Araştırma Projeleri Koordinatörlüğü, Pilot Üniversite Koordinatörlüğü ve Uygulama Araştırma Merkezleri tarafından araştırma altyapıları desteklenmektedir. Merkezi Araştırma ve Uygulama Laboratuvarı ve Teknoloji Transfer Ofisi, akademisyenler ve öğrencilerin bilimsel araştırma, tetkik, deney, analizlerini gerçekleştirebileceği bir yapıya gelmiştir. Üniversitemizin tarım ve jeotermal alanında pilot üniversite olması sebebiyle bu alandaki bilimsel araştırmalar ayrıca Pilot Üniversite Koordinatörlüğü tarafından desteklenmektedir.

### Alt Program Hedefi:

Ülkemizin bilgi birikiminin artırılmasına ve teknolojik gelişimine katkıda bulunmak üzere yükseköğretim kurumlarında araştırma altyapılarının kurulması ve kapasitelerinin güçlendirilmesi

### Performans Göstergeleri

Performans Göstergesi	Ölçü Birimi	2020	2022 Planlanan	2022 YS Gerç. Tahmini	2023 Hedef	2024 Tahmin	2025 Tahmin
1- Araştırma altyapısı projesi tamamlanma oranı	Oran	80	95	80	80	85	90

#### Göstergeye İlişkin Açıklama:

Hesaplama Yöntemi:

Verinin Kaynağı:

Sorumlu İdare:

Lütfen detay ekranından kaynak ve yayınlama sıklığı bilgilerini giriniz!

### Alt Program Kapsamında Yürütülecek Faaliyet Maliyetleri

Faaliyetler	2022 Bütçe	2022 Harcama Haziran	2023 Bütçe	2024 Tahmin	2025 Tahmin
<b>Yükseköğretim Kurumları Araştırma Altyapısı Kurulması ve Geliştirilmesi</b>	<b>7.000.000</b>	<b>8.500.000</b>	<b>12.000.000</b>	<b>15.054.000</b>	<b>17.626.000</b>
Bütçe İçi	7.000.000	8.500.000	12.000.000	15.054.000	17.626.000
Bütçe Dışı	0	0	0	0	0
<b>T O P L A M</b>	<b>7.000.000</b>	<b>8.500.000</b>	<b>12.000.000</b>	<b>15.054.000</b>	<b>17.626.000</b>
Bütçe İçi	7.000.000	8.500.000	12.000.000	15.054.000	17.626.000
Bütçe Dışı	0	0	0	0	0

### Faaliyetlere İlişkin Açıklamalar:

Yükseköğretim Kurumları Araştırma Altyapısı Kurulması ve Geliştirilmesi

**Bütçe Yılı:** 2023  
**Program Adı:** HAYAT BOYU ÖĞRENME

**Alt Program Adı:** YÜKSEKÖĞRETİM KURUMLARI SÜREKLİ EĞİTİM FAALİYETLERİ  
**Gerekçe ve Açıklamalar**

Üniversitemiz toplumun tüm kesimlerine ihtiyaç duyduğu alanlarda eğitim verilmesi, kamu kurum ve kuruluşları, özel sektör ve uluslararası kuruluşlarla işbirliğinin gelişmesine katkıda bulunulması ile ilgili eğitim, saha çalışması, bilgilendirme faaliyetleri yapmaktadır. Üniversitemiz bünyesinde yer alan Sürekli Eğitim Merkezi (AESEM) ve Türkçe ve Yabancı Dil Öğretimi Uygulama ve Araştırma Merkezi (TÖMER); çeşitli alanlarda kurs ve sertifika programları düzenlemektedir. Üniversitemizin "Bölgesel Kalkınma Odaklı Misyon Farklılaşması ve İhtisaslaşması" projesi kapsamında "tarım ve jeotermal" konusunda pilot üniversiteler arasında yer alması sebebiyle bölgenin bu alanlarda ihtiyaç duyduğu bilgi birikimini sağlamaktadır. Bu amaçla çiftçilere, kooperatiflere, meslek örgütlerine eğitim ve danışmanlık yapmaktadır.

#### Alt Program Hedefi:

Toplumun tüm kesimlerine ihtiyaç duyduğu alanlarda eğitimler verilmesi, kamu kurum ve kuruluşları, özel sektör ve uluslararası kuruluşlarla işbirliğinin gelişmesine katkıda bulunulması

#### Performans Göstergeleri

Performans Göstergesi	Ölçü Birimi	2021	2022 Planlanan	2022 YS Gerç. Tahmini	2023 Hedef	2024 Tahmin	2025 Tahmin
1- Dezavantajlı gruplara yönelik sosyal entegrasyon ve kapsayıcılığa ilişkin yapılan faaliyet sayısı	Sayı	2	2	2	1	2	2

**Göstergeye İlişkin Açıklama:** Toplulukların ve çalışanların etkinlik sayısı bildirilecektir  
**Hesaplama Yöntemi:** gerçekleştirilen faaliyet sayısı  
**Verinin Kaynağı:** Dezavantajlı gruplara yönelik gerçekleştirilen topluluk veya çalışanların gerçekleştirdiği faaliyetler  
**Sorumlu İdare:**

Performans Göstergesi	Ölçü Birimi	2021	2022 Planlanan	2022 YS Gerç. Tahmini	2023 Hedef	2024 Tahmin	2025 Tahmin
2- Eğitim programlarına başvuran kişi sayısı	Sayı	328	300	300	300	300	300

**Göstergeye İlişkin Açıklama:** eğitim programlarına katılanların sayıları belirlenecektir.  
**Hesaplama Yöntemi:** katılımcı sayısı  
**Verinin Kaynağı:** Üniversitemiz tarafından topluma yönelik gerçekleştirilen etkinliklere katılan sayıları etkinliği gerçekleştiren birim tarafından verilecektir  
**Sorumlu İdare:**

Performans Göstergesi	Ölçü Birimi	2021	2022 Planlanan	2022 YS Gerç. Tahmini	2023 Hedef	2024 Tahmin	2025 Tahmin
3- Mezunlara yönelik gerçekleştirilen faaliyet sayısı	Sayı	0	1	1	1	1	1

**Göstergeye İlişkin Açıklama:** Mezun ilişkilerinin güçlendirilmesi amaçlanmıştır.  
**Hesaplama Yöntemi:** etkinlik sayısı  
**Verinin Kaynağı:** Mezunlara yönelik etkinlik gerçekleştiren birimlerden toplanacaktır.  
**Sorumlu İdare:**

Performans Göstergesi	Ölçü Birimi	2021	2022 Planlanan	2022 YS Gerç. Tahmini	2023 Hedef	2024 Tahmin	2025 Tahmin
4- Sürekli Eğitim Merkezi (SEM) ve Dil Merkezi (DİLMER) tarafından mesleki eğitime yönelik verilen sertifika sayısı	Sayı	17	0	15	20	20	20

**Göstergeye İlişkin Açıklama:** SEM ve DİLMER(TÖMER) tarafından yıl içerisinde açılan kurs ve eğitime yönelik faaliyetler sonucunda başarılı katılımcılara sertifika verilmektedir.  
**Hesaplama Yöntemi:** Yıllık verilen sertifika sayısı  
**Verinin Kaynağı:** SEM ve DİLMER(TÖMER) tarafından yıl içerisinde açılan kurs ve eğitime yönelik faaliyetler sonucunda başarılı katılımcılara verilen sertifika sayısı, Döner Sermaye İşletmesi tarafından yıllık olarak tespit edilerek bildirilir.  
**Sorumlu İdare:**

Performans Göstergesi	Ölçü Birimi	2020	2022 Planlanan	2022 YS Gerç. Tahmini	2023 Hedef	2024 Tahmin	2025 Tahmin
5- Tamamlanan sosyal sorumluluk projeleri sayısı	Sayı	34	5	5	5	10	15

**Göstergeye İlişkin Açıklama:** Sosyal sorumluluğa yönelik etkinlikler belirtilecektir.  
**Hesaplama Yöntemi:** toplam etkinlik sayısı  
**Verinin Kaynağı:** Sosyal sorumluluk projesi gerçekleştirilen birimlerden elde edilecektir.  
**Sorumlu İdare:**

Performans Göstergesi	Ölçü Birimi	2020	2022 Planlanan	2022 YS Gerç. Tahmini	2023 Hedef	2024 Tahmin	2025 Tahmin
6- Üniversitenin çevrecilik alanlarında aldığı ödül sayısı	Sayı	3	2	0	0	0	0

**Göstergeye İlişkin Açıklama:** Ödül sayısı artırılması amaçlanmaktadır.  
**Hesaplama Yöntemi:** toplam ödül sayısı  
**Verinin Kaynağı:** Çevrecilik alanında ödül alan birimlerden elde edilecektir  
**Sorumlu İdare:**

### Alt Program Kapsamında Yürütülecek Faaliyet Maliyetleri

Faaliyetler	2022 Bütçe	2022 Harcama Haziran	2023 Bütçe	2024 Tahmin	2025 Tahmin
<b>Toplum Hizmetine Sunulan Eğitim Programları, Kurs ve Seminerler</b>	<b>3.150.000</b>	<b>1.750.000</b>	<b>1.550.000</b>	<b>1.627.000</b>	<b>1.708.000</b>
Bütçe İçi	0	0	0	0	0
Bütçe Dışı	3.150.000	1.750.000	1.550.000	1.627.000	1.708.000
<b>T O P L A M</b>	<b>3.150.000</b>	<b>1.750.000</b>	<b>1.550.000</b>	<b>1.627.000</b>	<b>1.708.000</b>
Bütçe İçi	0	0	0	0	0
Bütçe Dışı	3.150.000	1.750.000	1.550.000	1.627.000	1.708.000

### Faaliyetlere İlişkin Açıklamalar:

#### Toplum Hizmetine Sunulan Eğitim Programları, Kurs ve Seminerler

5378 sayılı Engelliler Hakkında Kanun kapsamında engellilerin erişebilirliğinin sağlanması amacıyla yapılacak giderler bu faaliyet altında izlenmektedir. Sürekli Eğitim Merkezi tarafından topluma yönelik sertifika programları ve eğitimler bu alt program dahilinde izlenmektedir.

#### Yükseköğretim Kurumları Sosyal Sorumluluk Projeleri



## KIRŞEHİR AHİ EVRAN ÜNİVERSİTESİ PERFORMANS BİLGİSİ

**Bütçe Yılı:** 2023

**Program Adı:** YÜKSEKÖĞRETİM

**Alt Program Adı:** ÖN LİSANS EĞİTİMİ, LİSANS EĞİTİMİ VE LİSANSÜSTÜ EĞİTİM

### Gerekçe ve Açıklamalar

Üniversitemizde mesleki yeterlilik sahibi ve gelişime açık mezunların yetiştirilmesi amacıyla sektörel bazda bölgenin ihtiyaç duyduğu insan kaynağının yetiştirilmesi, projeler yoluyla yeterlik sahibi mezunlar yetiştirilmesi hedeflenmiştir. Ayrıca öğrencilerinin bilgi birikimi ve görgüsünün artırılması amacıyla değişim programlarına katılmayı artırmaya ve teşvik etmeye, üniversitenin nitelikli öğrenciler tarafından tercih edilebilirliğini artırmaya yönelik çalışmalar hedeflenmektedir.

### Alt Program Hedefi:

Mesleki yeterlilik sahibi ve gelişime açık mezunlar yetiştirilmesi

### Performans Göstergeleri

Performans Göstergesi	Ölçü Birimi	2021	2022 Planlanan	2022 YS Gerç. Tahmini	2023 Hedef	2024 Tahmin	2025 Tahmin
1- Doktora eğitimini tamamlayanların sayısı	Sayı	3	10	10	10	12	14

**Göstergeye İlişkin Açıklama:** doktora bitiren öğrenci sayısı tespit edilecektir.

**Hesaplama Yöntemi:** Doktora eğitimini tamamlayan öğrenci sayısı

**Verinin Kaynağı:** Enstitülere kayıtlı doktora öğrencilerinden, doktora eğitimlerini tamamlayanların sayısı enstitüler tarafından yıllık olarak tespit edilir ve yayınlanır.

**Sorumlu İdare:**

Performans Göstergesi	Ölçü Birimi	2021	2022 Planlanan	2022 YS Gerç. Tahmini	2023 Hedef	2024 Tahmin	2025 Tahmin
2- Eğitim bilimleri kontenjan doluluk oranı	Oran	100	100	99	99	99	99

**Göstergeye İlişkin Açıklama:** Öğrenci İşleri Daire Başkanlığı tarafından eğitim bilimleri kontenjan doluluk oranları yıllık olarak raporlanmaktadır.

**Hesaplama Yöntemi:** Eğitim Bilimleri Yerleşen Sayısı/Toplam Eğitim Bilimleri Kontenjanı

**Verinin Kaynağı:** Öğrenci İşleri Daire Başkanlığı

**Sorumlu İdare:**

Performans Göstergesi	Ölçü Birimi	2021	2022 Planlanan	2022 YS Gerç. Tahmini	2023 Hedef	2024 Tahmin	2025 Tahmin
3- Eğitimin program süresinde bitirme oranı	Oran	47,46	80	50	45	45	45

**Göstergeye İlişkin Açıklama:** Öğrenci İşleri Daire Başkanlığı tarafından yıllık olarak hesaplanmaktadır.

**Hesaplama Yöntemi:** Süresinde bitiren öğrenci sayısı/Toplam öğrenci sayısı

**Verinin Kaynağı:** Öğrenci İşleri Daire Başkanlığı

**Sorumlu İdare:**

Performans Göstergesi	Ölçü Birimi	2021	2022 Planlanan	2022 YS Gerç. Tahmini	2023 Hedef	2024 Tahmin	2025 Tahmin
4- Fen bilimleri kontenjan doluluk oranı	Oran	71	87	85	85	85	85

**Göstergeye İlişkin Açıklama:** -

**Hesaplama Yöntemi:** -

**Verinin Kaynağı:** Lütfen detay ekranından kaynak ve yayınlama sıklığı bilgilerini giriniz!

**Sorumlu İdare:**

Performans Göstergesi	Ölçü Birimi	2021	2022 Planlanan	2022 YS Gerç. Tahmini	2023 Hedef	2024 Tahmin	2025 Tahmin
5- Kütüphanede bulunan basılı ve elektronik kaynak sayısı	Sayı	119.523	8.000.000	8.000.000	8.000.000	8.000.000	8.000.000

**Göstergeye İlişkin Açıklama:** sayının artırılması amaçlanmaktadır.

**Hesaplama Yöntemi:** Toplam basılı ve elektronik yayın sayısı

**Verinin Kaynağı:** Kütüphanede yer alan basılı ve elektronik yayın sayısı, veri tabanları aracılığı ile tespit edilerek Kütüphane ve Dokümantasyon Daire Başkanlığı tarafından raporlanır.

**Sorumlu İdare:**

Performans Göstergesi	Ölçü Birimi	2021	2022 Planlanan	2022 YS Gerç. Tahmini	2023 Hedef	2024 Tahmin	2025 Tahmin
6- Kütüphanede bulunan öğrenci başına düşen basılı ve elektronik kaynak sayısı	Sayı	6,23	420	410	410	420	430

**Göstergeye İlişkin Açıklama:** sayının artırılması amaçlanmaktadır.  
**Hesaplama Yöntemi:** -Toplam basılı ve elektronik yayın sayısı/öğrenci sayısı  
**Verinin Kaynağı:** Kütüphanede yer alan basılı ve elektronik yayın sayısı, veri tabanları aracılığı ile tespit edilerek Kütüphane ve Dokümantasyon Daire Başkanlığı tarafından raporlanır.  
**Sorumlu İdare:**

Performans Göstergesi	Ölçü Birimi	2021	2022 Planlanan	2022 YS Gerç. Tahmini	2023 Hedef	2024 Tahmin	2025 Tahmin
7- Kütüphaneden yararlanan kişi sayısı	Sayı	84.871	40.000	75.000	75.000	80.000	85.000

**Göstergeye İlişkin Açıklama:** Kütüphane kaynaklarını kullanan kişi sayısı veri tabanları ile yıllık olarak tespit edilmektedir.  
**Hesaplama Yöntemi:** Kütüphaneden yararlanan kişi sayısı  
**Verinin Kaynağı:** Kütüphaneden yararlanan kişi sayısı, veri tabanları aracılığı ile tespit edilerek Kütüphane ve Dokümantasyon Daire Başkanlığı tarafından raporlanır.  
**Sorumlu İdare:**

Performans Göstergesi	Ölçü Birimi	2021	2022 Planlanan	2022 YS Gerç. Tahmini	2023 Hedef	2024 Tahmin	2025 Tahmin
8- Lisansüstü öğrencilerin toplam öğrenciler içindeki payı	Oran	7	7	6	6	7	7

**Göstergeye İlişkin Açıklama:** Öğrenci sayıları, aylık olarak Öğrenci İşleri Daire Başkanlığı tarafından web sitemizde aylık olarak raporlanmaktadır.  
**Hesaplama Yöntemi:** Lisansüstü öğrenim gören öğrenci sayısı/Toplam öğrenci sayısı  
**Verinin Kaynağı:** Öğrenci İşleri Daire Başkanlığı tarafından tespit edilen öğrenci sayıları içerisinde enstitülerde öğrenim gören lisansüstü öğrenci sayısı belirlenir.  
**Sorumlu İdare:**

Performans Göstergesi	Ölçü Birimi	2021	2022 Planlanan	2022 YS Gerç. Tahmini	2023 Hedef	2024 Tahmin	2025 Tahmin
9- Öğrenci başına düşen eğitim alanı	Metrekare	8,85	9	8,8	8,8	8,8	8,8

**Göstergeye İlişkin Açıklama:** Yapı İşleri Daire Başkanlığı tarafından eğitim alanları tespit edilerek öğrenci başına düşen metrekare bilgisi bulunmaktadır.  
**Hesaplama Yöntemi:** toplam eğitim alanı metrekaresi/öğrenci sayısı  
**Verinin Kaynağı:** Yapı İşleri ve Teknik Daire Başkanlığı tarafından hizmete sunulan eğitim alanları, öğrenci sayısına oranlanarak yıllık olarak raporlanır.  
**Sorumlu İdare:**

Performans Göstergesi	Ölçü Birimi	2021	2022 Planlanan	2022 YS Gerç. Tahmini	2023 Hedef	2024 Tahmin	2025 Tahmin
10- Öğrenci başına düşen kapalı alan	Metrekare	14	16	14	14	14	14

**Göstergeye İlişkin Açıklama:** Yapı İşleri Daire Başkanlığı tarafından kapalı alanlar tespit edilerek öğrenci başına düşen metrekare bilgisi bulunmaktadır.  
**Hesaplama Yöntemi:** toplam kapalı alanlar/öğrenci sayısı  
**Verinin Kaynağı:** Yapı İşleri ve Teknik Daire Başkanlığı tarafından hizmete sunulan toplam kapalı alanlar, öğrenci sayısına oranlanarak yıllık olarak raporlanır.  
**Sorumlu İdare:**

Performans Göstergesi	Ölçü Birimi	2021	2022 Planlanan	2022 YS Gerç. Tahmini	2023 Hedef	2024 Tahmin	2025 Tahmin
11- Öğrenci değişim programlarından yararlanan öğrencilerin oranı	Oran	0,01	0,01	0,01	0,01	0,01	0,01

**Göstergeye İlişkin Açıklama:** Yıllık olarak Dış İlişkiler Ofisi tarafından çeşitli projeler vasıtasıyla değişim programları ilan olunur.  
**Hesaplama Yöntemi:** Şartları uygun olan öğrenciler değişim programlarından faydalanan  
Değişim programından faydalanan öğrenci sayısı/toplam öğrenci sayısı  
**Verinin Kaynağı:** Dış İlişkiler Ofisi  
**Sorumlu İdare:**

Performans Göstergesi	Ölçü Birimi	2021	2022 Planlanan	2022 YS Gerç. Tahmini	2023 Hedef	2024 Tahmin	2025 Tahmin
12- Öğretim üyesi başına düşen öğrenci sayısı	Sayı	0,04	21	21	21	21	21

**Göstergeye İlişkin Açıklama:** Öğrenci İşleri Daire Başkanlığı ve Personel Daire Başkanlığı tarafından yıllık olarak raporlanmaktadır.  
**Hesaplama Yöntemi:** Öğrenci sayısı/Öğretim üyesi sayısı  
**Verinin Kaynağı:** 2547 sayılı Yükseköğretim Kanunu ve 3843 Yükseköğretim Kurumlarında İkili Öğretim Yapılması Kanun  
**Sorumlu İdare:**

Performans Göstergesi	Ölçü Birimi	2021	2022 Planlanan	2022 YS Gerç. Tahmini	2023 Hedef	2024 Tahmin	2025 Tahmin
13- Sağlık bilimleri kontenjan doluluk oranı	Oran	98,67	100	85	85	90	90

**Göstergeye İlişkin Açıklama:** Öğrenci İşleri Daire Başkanlığı tarafından yıllık olarak tespit edilmektedir.  
**Hesaplama Yöntemi:** Sağlık bilimlerine yerleşenlerin sayısı/sağlık bilimleri kontenjan sayısı  
**Verinin Kaynağı:** Öğrenci İşleri Daire Başkanlığı  
**Sorumlu İdare:**

Performans Göstergesi	Ölçü Birimi	2021	2022 Planlanan	2022 YS Gerç. Tahmini	2023 Hedef	2024 Tahmin	2025 Tahmin
14- Sosyal bilimler kontenjan doluluk oranı	Oran	73,24	70	70	70	75	75

**Göstergeye İlişkin Açıklama:** Öğrenci İşleri Daire Başkanlığı tarafından yıllık olarak tespit edilmektedir.  
**Hesaplama Yöntemi:** Sosyal Bilimlere yerleşenlerin sayısı/Sosyal bilimler kontenjan sayısı  
**Verinin Kaynağı:** Öğrenci İşleri Daire Başkanlığı  
**Sorumlu İdare:**

Performans Göstergesi	Ölçü Birimi	2021	2022 Planlanan	2022 YS Gerç. Tahmini	2023 Hedef	2024 Tahmin	2025 Tahmin
15- Teknokent veya Teknoloji Transfer Ofisi (TTO) projelerine katılan öğrenci sayısı	Sayı	0	0	0	0	0	0

**Göstergeye İlişkin Açıklama:** -  
**Hesaplama Yöntemi:** -  
**Verinin Kaynağı:** Lütfen detay ekranından kaynak ve yayınlama sıklığı bilgilerini giriniz!  
**Sorumlu İdare:**

Performans Göstergesi	Ölçü Birimi	0	2022 Planlanan	2022 YS Gerç. Tahmini	2023 Hedef	2024 Tahmin	2025 Tahmin
16- Uluslararası kuruluşlarla ortak uygulanan eğitim programı sayısı	Sayı	0	0	0	0	0	0

**Göstergeye İlişkin Açıklama:**  
**Hesaplama Yöntemi:**  
**Verinin Kaynağı:**  
**Sorumlu İdare:**

Performans Göstergesi	Ölçü Birimi	2021	2022 Planlanan	2022 YS Gerç. Tahmini	2023 Hedef	2024 Tahmin	2025 Tahmin
17- Yabancı dilde eğitim veren program sayısı	Sayı	1	1	1	1	1	1

**Göstergeye İlişkin Açıklama:** Üniversitemizde 1 adet yabancı dilde öğretim veren bölüm bulunmaktadır.  
**Hesaplama Yöntemi:** Yabancı dilde eğitim veren program sayısı  
**Verinin Kaynağı:** Öğrenci İşleri Daire Başkanlığı  
**Sorumlu İdare:**

Performans Göstergesi	Ölçü Birimi	2021	2022 Planlanan	2022 YS Gerç. Tahmini	2023 Hedef	2024 Tahmin	2025 Tahmin
18- Yabancı uyruklu akademisyen sayısı	Sayı	6	0	6	6	7	7

**Göstergeye İlişkin Açıklama:** Üniversitemizde 2022 yılı itibarıyla 5 adet yabancı uyruklu akademisyen eğitim öğretime hizmet vermektedir.  
**Hesaplama Yöntemi:** sayı  
**Verinin Kaynağı:** Personel Daire Başkanlığından yıllık olarak alınan veriler  
**Sorumlu İdare:**

Performans Göstergesi	Ölçü Birimi	2021	2022 Planlanan	2022 YS Gerç. Tahmini	2023 Hedef	2024 Tahmin	2025 Tahmin
19- Yabancı uyruklu öğrenci sayısı	Sayı	2.411	2.000	2.000	2.000	2.000	2.500

**Göstergeye İlişkin Açıklama:** Öğrenci İşleri Daire Başkanlığı tarafından web sitemizde aylık olarak raporlanmaktadır.  
**Hesaplama Yöntemi:** sayı  
**Verinin Kaynağı:** Öğrenci İşleri Daire Başkanlığı  
**Sorumlu İdare:**

Performans Göstergesi	Ölçü Birimi	0	2022 Planlanan	2022 YS Gerç. Tahmini	2023 Hedef	2024 Tahmin	2025 Tahmin
20- Yan dal ve çift ana dal programından mezun olanların toplam mezun sayısına oranı	Oran	0	0	0	0	0	0

**Göstergeye İlişkin Açıklama:**

**Hesaplama Yöntemi:**

**Verinin Kaynağı:**

**Sorumlu İdare:**

Performans Göstergesi	Ölçü Birimi	0	2022 Planlanan	2022 YS Gerç. Tahmini	2023 Hedef	2024 Tahmin	2025 Tahmin
21- Yükseköğretim kurumlarında öğretim elemanı ve öğrenci değişim programlarına katılanların sayısı	Sayı	0	0	0	0	0	0

**Göstergeye İlişkin Açıklama:**

**Hesaplama Yöntemi:**

**Verinin Kaynağı:**

**Sorumlu İdare:**

### Alt Program Kapsamında Yürütülecek Faaliyet Maliyetleri

Faaliyetler	2022 Bütçe	2022 Harcama Haziran	2023 Bütçe	2024 Tahmin	2025 Tahmin
<b>Doktora ve Tıpta Uzmanlık Eğitimi</b>	<b>5.447.000</b>	<b>3.796.282</b>	<b>13.694.000</b>	<b>16.527.000</b>	<b>19.031.000</b>
Bütçe İçi	5.447.000	3.796.282	13.694.000	16.527.000	19.031.000
Bütçe Dışı	0	0	0	0	0
<b>Lisans Öğrencilerine Yönelik Burs Hizmetleri</b>	<b>0</b>	<b>115.100</b>	<b>0</b>	<b>0</b>	<b>0</b>
Bütçe İçi	0	115.100	0	0	0
Bütçe Dışı	0	0	0	0	0
<b>Yükseköğretim Kurumları Bilgi ve Kültürel Kaynaklar ile Sportif Altyapının Geliştirilmesi Hizmetleri</b>	<b>4.184.000</b>	<b>1.166.732</b>	<b>7.552.000</b>	<b>8.286.000</b>	<b>9.925.000</b>
Bütçe İçi	4.184.000	1.166.732	7.552.000	8.286.000	9.925.000
Bütçe Dışı	0	0	0	0	0
<b>Yükseköğretim Kurumları Birinci Öğretim</b>	<b>237.383.000</b>	<b>147.008.853</b>	<b>526.037.000</b>	<b>636.986.000</b>	<b>732.147.000</b>
Bütçe İçi	237.383.000	147.008.853	526.037.000	636.986.000	732.147.000
Bütçe Dışı	0	0	0	0	0
<b>Yükseköğretim Kurumları İkinci Öğretim</b>	<b>1.467.000</b>	<b>457.274</b>	<b>1.350.000</b>	<b>1.607.000</b>	<b>1.783.000</b>
Bütçe İçi	1.467.000	457.274	1.350.000	1.607.000	1.783.000
Bütçe Dışı	0	0	0	0	0
<b>Yükseköğretim Kurumları Uluslararası Ortak Eğitim ve Öğretim Programı</b>	<b>669.160</b>	<b>349.910</b>	<b>750.000</b>	<b>900.000</b>	<b>1.050.000</b>
Bütçe İçi	0	0	0	0	0
Bütçe Dışı	669.160	349.910	750.000	900.000	1.050.000
<b>T O P L A M</b>	<b>249.150.160</b>	<b>152.894.151</b>	<b>549.383.000</b>	<b>664.306.000</b>	<b>763.936.000</b>
Bütçe İçi	248.481.000	152.544.241	548.633.000	663.406.000	762.886.000
Bütçe Dışı	669.160	349.910	750.000	900.000	1.050.000

### Faaliyetlere İlişkin Açıklamalar:

#### Doktora Öğrencilerine Yönelik Burs Hizmetleri

2547 sayılı Yükseköğretim Kanununun 10 uncu maddesi ile 17/12/2021 tarihli ve 7344 sayılı 2022 Yılı Merkezi Yönetim Bütçe Kanununa ekli (E) işaretli cetvelin 55 nci maddesinin (e) bendine dayanılarak doktora öğrencilerine yönelik burs hizmeti sunulmaktadır.

#### Doktora ve Tıpta Uzmanlık Eğitimi

Doktora ve Tıpta Uzmanlık Eğitimi kapsamında yapılan iş, işlem ve süreçler bu faaliyet kapsamında yürütülmektedir.

#### Fen ve Mühendislik Bilimleri Öğrencilerinin Uygulamalı Eğitimi

Üniversitemiz fen ve mühendislik bilimleri öğrencilerinin mezuniyet sonrası endüstriye nitelikli insan gücü olarak yetiştirilmesini sağlamak üzere üniversite-sanayi işbirliğinin geliştirilerek öğrencilerimize staj olanağının sağlanması.

#### Lisans Öğrencilerine Yönelik Burs Hizmetleri

Maliye Bakanlığının 09/11/2016 tarih ve 74587075-010.99-9171 sayılı yazısı gereğince; Yükseköğretim Kurulu tarafından belirlenen Devlet üniversitelerindeki lisans programlarına ilk üç sırada yerleşen öğrencilere burs verilmesi

#### Mimar Sinan Güzel Sanatlar Üniversitesi Resim ve Heykel Müzesi Faaliyetleri

## OSB Meslek Yüksekokulları Eğitim Desteği

### Yabancı Uyruklu Öğrenci Programı Kapsamında Yürütülen Hizmetler

Yurtdışından yabancı uyruklu öğrenci kabul konusunda Üniversitemiz kontenjanlarının artırılmasına yönelik iş, işlem ve süreçler bu faaliyet kapsamında yürütülmektedir.

### Yükseköğretim Kurumları Açıköğretim

#### Yükseköğretim Kurumları Bilgi ve Kültürel Kaynaklar ile Sportif Altyapının Geliştirilmesi Hizmetleri

Bilgi kaynaklarının geliştirilmesi ve erişimin kolaylaştırılması temel önceliğimizdir. Bu kapsamda, yürütülen faaliyetler ve önümüzdeki dönemde öncelikli olarak yürütülecek hizmet ve faaliyetler aşağıda belirtilmiştir.

Günümüz kütüphane hizmetleri çerçevesinde elektronik ortamdaki bilgi kaynaklarının öneminin her geçen gün artmaktadır. Bu nedenle Üniversitemiz akademik personelinin akademik gelişmelerine katkı sağlamak amacıyla, Ankara Üniversitesi ve Ankara Yıldırım Beyazıt Üniversitesi arasında üniversite kütüphanelerinden karşılıklı yararlanma konusunda protokol imzalanmıştır. 1 Haziran 2018 tarihinden 31 Mayıs 2021 tarihine kadar geçerli olacak protokol ile Üniversitemiz akademisyenleri Ankara Üniversitesi Kütüphanesi ile Ankara Yıldırım Beyazıt Üniversitesi Kütüphanesinden yararlanabilecekken Ankara Üniversitesi ile Ankara Yıldırım Beyazıt Üniversitesi akademisyenleri üniversitemiz kütüphanesinden faydalanabileceklerdir. Üniversitemizin farklı bölümlerden ve farklı disiplinlerden oluşan eğitim çalışmalarını destekleyici ve kapsayıcı nitelikte olması sebebiyle Üniversitemiz tarafından 2022 yılında e-kitap, e-dergi vb. veri tabanları -abonelikleri ve satın alımları yapılması düşünülmektedir.

#### Yükseköğretim Kurumları Birinci Öğretim

Üniversitemiz tarafından sunulan eğitim-öğretim hizmetleri kapsamında; toplumun ve ekonominin ihtiyaçlarına uygun nitelikli insan gücü yetiştirmek, girişimci ve yenilikçi araştırmayı teşvik etmek, bilimsel yayın üretmek, rekabetçiliği arttırmak için öncelikle nitel ve nicel gelişimi destekleyici yatırımların devam etmesi, yeni yatırımların mevcut olana ilavesi ile eğitim alanında istenilen düzeye kısa sürede ulaşılması hedeflenmektedir.

#### Yükseköğretim Kurumları İkinci Öğretim

Üniversitemiz tarafından sunulan eğitim-öğretim hizmetleri kapsamında; toplumun ve ekonominin ihtiyaçlarına uygun nitelikli insan gücü yetiştirmek, girişimci ve yenilikçi araştırmayı teşvik etmek, bilimsel yayın üretmek, rekabetçiliği arttırmak için öncelikle nitel ve nicel gelişimi destekleyici yatırımların devam etmesi, yeni yatırımların mevcut olana ilavesi ile eğitim alanında istenilen düzeye kısa sürede ulaşılması hedeflenmektedir.

#### Yükseköğretim Kurumları Tezsiz Yüksek Lisans

4/11/1981 tarihli ve 2547 sayılı Yükseköğretim Kanununun ek 27. maddesi

#### Yükseköğretim Kurumları Uluslararası Ortak Eğitim ve Öğretim Programı

#### Yükseköğretim Kurumları Uzaktan Eğitim

2547 sayılı Yükseköğretim Kanununun 44 üncü ve 46 ncı maddelerine dayanılarak uzaktan eğitim hizmeti sunulmaktadır.

#### Yükseköğretim Kurumları Yaz Okulları

## Alt Program Adı: ÖĞRETİM ELEMANLARINA SAĞLANAN BURS VE DESTEKLER

### Gerekçe ve

### Açıklamalar

Üniversitemizde alanında yetkin, araştırmacı, bilgi üreten ve aktaran akademisyenler yetiştirilmesi amacıyla Stratejik Planımızda yer alan Amaç 1 "Eğitimde yeterliliğe dayalı kalite güvence sistemi ile öğrenci merkezli eğitim-öğretim faaliyetlerini sürdürmek." şeklinde ifade edilmiş amaç altında yer alan akademisyenlerin yayın sayısını ve niteliğini artırmaya yönelik hedefler belirlenmiştir. Örgün ve uzaktan eğitim süreçlerinde kullanılan Öğrenme Yönetim Sistemi'nin kurumsallaşması sağlanarak, yeterli temelli ve öğrenci merkezli eğitim uygulaması yaygınlaştırılacaktır.

### Alt Program Hedefi:

Alanında yetkin, araştırmacı, bilgi üreten ve aktaran akademisyenler yetiştirilmesi

### Performans Göstergeleri

Performans Göstergesi	Ölçü Birimi	2021	2022 Planlanan	2022 YS Gerç. Tahmini	2023 Hedef	2024 Tahmin	2025 Tahmin
1- SCI, SCI-Expanded, SSCI ve AHCI kapsamındaki dergilerde öğretim elemanı başına düşen yayın sayısı	Sayı	0,31	0,04	0,01	0,01	0,01	0,01

**Göstergeye İlişkin Açıklama:** Akademik yayınlar Kütüphane ve Dokümantasyon Daire Başkanlığı tarafından veri tabanları ile tespit edilmektedir.

**Hesaplama Yöntemi:**

SCI, SCI-Expanded, SSCI ve AHCI kapsamındaki dergilerde yer alan yayın sayısı/Öğretim elemanı sayısı

**Verinin Kaynağı:**

SCI, SCI-Expanded, SSCI ve AHCI kapsamındaki dergilerde öğretim elemanlarının yayınlanan akademik yayınları, Kütüphane ve Dokümantasyon Daire Başkanlığı tarafından veri tabanları ile tespit edilir ve yıllık olarak yayınlanır.

**Sorumlu İdare:**

Performans Göstergesi	Ölçü Birimi	2021	2022 Planlanan	2022 YS Gerç. Tahmini	2023 Hedef	2024 Tahmin	2025 Tahmin
2- Yükseköğretim Kurulu tarafından belirlenecek öncelikli alanlarda sağlanan burslardan yararlanan doktora öğrenci sayısı	Sayı	0	0	0	0	0	0

**Göstergeye İlişkin Açıklama:**

**Hesaplama Yöntemi:**

**Verinin Kaynağı:**

**Sorumlu İdare:**

Lütfen detay ekranından kaynak ve yayınlama sıklığı bilgilerini giriniz!

Performans Göstergesi	Ölçü Birimi	2021	2022 Planlanan	2022 YS Gerç. Tahmini	2023 Hedef	2024 Tahmin	2025 Tahmin
3- Yükseköğretim Kurulu tarafından sağlanan araştırma desteklerinden yararlananların sayısı	Sayı	3	5	8	7	10	12

**Göstergeye İlişkin Açıklama:**

**Hesaplama Yöntemi:**

**Verinin Kaynağı:**

**Sorumlu İdare:**

Araştırma burslarından yararlanan öğrenciler tespit edilmektedir. araştırma bursundan yararlanan öğrenci sayısı toplamı ilgili birimler olan bap koordinatörlüğü, enstitüler gibi birimlerden elde edilmektedir.

Performans Göstergesi	Ölçü Birimi	0	2022 Planlanan	2022 YS Gerç. Tahmini	2023 Hedef	2024 Tahmin	2025 Tahmin
4- Yükseköğretim Kurulu, Türkiye Bilimler Akademisi ve TÜBİTAK bilim, teşvik ve sanat ödülleri sayısı	Sayı	0	0	0	0	0	0

**Göstergeye İlişkin Açıklama:**

**Hesaplama Yöntemi:**

**Verinin Kaynağı:**

**Sorumlu İdare:**

Lütfen detay ekranından kaynak ve yayınlama sıklığı bilgilerini giriniz!

### Alt Program Kapsamında Yürütülecek Faaliyet Maliyetleri

Faaliyetler	2022 Bütçe	2022 Harcama Haziran	2023 Bütçe	2024 Tahmin	2025 Tahmin
<b>T O P L A M</b>	<b>0</b>	<b>0</b>	<b>0</b>	<b>0</b>	<b>0</b>
Bütçe İçi	0	0	0	0	0
Bütçe Dışı	0	0	0	0	0

### Faaliyetlere İlişkin Açıklamalar:

#### Öğretim Elemanlarına Yönelik Yabancı Dil Kursu Hizmetleri

4/11/1981 tarihli ve 2547 sayılı Yükseköğretim Kanununun 10'uncu maddesi ile 7344 sayılı 2022 Yılı Merkezi Yönetim Bütçe Kanununa ekli (E) işaretli cetvelin 55 inci sırasının (g) bendine dayanılarak öğretim elemanları yurtdışı yabancı dil bursu hizmetleri verilmektedir.

#### Öğretim Üyesi Yetiştirme Programı ve Yurtdışı Destek Hizmetleri

2547 sayılı Yükseköğretim Kanununun 10 uncu maddesi ve yılı merkezi yönetim bütçe kanununun ilgili hükümlerine göre öğretim üyesi yetiştirme programı ve yurtdışı destekleri

### Alt Program Adı: YÜKSEKÖĞRETİMDE ÖĞRENCİ YAŞAMI

#### Gerekçe ve

#### Açıklamalar

Üniversitemiz öğrencilerine sunulan beslenme, barınma hizmetlerinin kalitesinin artırılmasına. öğrencilerin kişisel ve sosyal gelişiminin desteklenerek yaşam kalitesinin yükseltilmesine yönelik olarak öğrenci başına düşen altyapısı tamamlanmış fiziki alan büyüklüğünün artırılması, genel memnuniyet düzeyinin artırılması, altyapı ve sosyal alan eksikliklerinin tamamlanmasına yönelik hedefler belirlenmiştir.

### Alt Program Hedefi:

Yükseköğretim öğrencilerine sunulan beslenme ve barınma hizmetlerinin kalitesinin artırılması; öğrencilerin kişisel ve sosyal gelişimi desteklenerek yaşam kalitesinin yükseltilmesi

### Performans Göstergeleri

Performans Göstergesi	Ölçü Birimi	2021	2022 Planlanan	2022 YS Gerç. Tahmini	2023 Hedef	2024 Tahmin	2025 Tahmin
1- Barınma hizmetlerinden yararlanan öğrenci sayısı	Sayı	0	0	0	0	0	0

**Göstergeye İlişkin Açıklama:**

**Hesaplama Yöntemi:**

**Verinin Kaynağı:**

**Sorumlu İdare:**

Performans Göstergesi	Ölçü Birimi	2021	2022 Planlanan	2022 YS Gerç. Tahmini	2023 Hedef	2024 Tahmin	2025 Tahmin
2- Beslenme hizmetlerinden yararlanan öğrenci sayısı	Sayı	64.707	16.000	16.000	16.000	16.000	16.000

**Göstergeye İlişkin Açıklama:** Sağlık Kültür ve Spor Daire Başkanlığı tarafından yıllık olarak raporlanmaktadır.  
**Hesaplama Yöntemi:** Günlük yemekten faydalanan öğrenci sayısı  
**Verinin Kaynağı:** Sağlık Kültür ve Spor Daire Başkanlığı  
**Sorumlu İdare:**

Performans Göstergesi	Ölçü Birimi	2021	2022 Planlanan	2022 YS Gerç. Tahmini	2023 Hedef	2024 Tahmin	2025 Tahmin
3- Öğrenci başına düşen sosyal donatı alanı	Metrekare	1,2	4	1,2	1,2	1,2	1,2

**Göstergeye İlişkin Açıklama:** artılması amaçlanmaktadır  
**Hesaplama Yöntemi:** Toplam Öğrenci Sayısı/Sosyal Donatı Alanları  
**Verinin Kaynağı:** Öğrenci İşleri Daire Başkanlığı, Yapı İşleri ve Teknik Daire Başkanlığı ve Sağlık, Kültür ve Spor Daire Başkanlığı verilerinden yararlanılır.  
**Sorumlu İdare:**

Performans Göstergesi	Ölçü Birimi	2021	2022 Planlanan	2022 YS Gerç. Tahmini	2023 Hedef	2024 Tahmin	2025 Tahmin
4- Öğrenci kulüp ve topluluk sayısı	Sayı	58	60	58	59	60	62

**Göstergeye İlişkin Açıklama:** Üniversitemizde 2022 yılı itibarıyla 58 adet öğrenci topluluğu bulunmaktadır.  
**Hesaplama Yöntemi:** Yıllık olarak , yönetmeliğe uygun şekilde kurulan öğrenci toplulukları sayısı  
**Verinin Kaynağı:** Sağlık Kültür ve Spor Daire Başkanlığı tarafından, yönetmeliğe uygun şekilde kurulan öğrenci toplulukları sayısı ve bilgileri yıllık olarak raporlanır.  
**Sorumlu İdare:**

Performans Göstergesi	Ölçü Birimi	2021	2022 Planlanan	2022 YS Gerç. Tahmini	2023 Hedef	2024 Tahmin	2025 Tahmin
5- Sosyal, kültürel ve sportif faaliyet sayısı	Sayı	20	90	30	80	85	90

**Göstergeye İlişkin Açıklama:** etkinliklerin sayısının artırılması amaçlanmaktadır.  
**Hesaplama Yöntemi:** Yıllık yapılan faaliyet sayısı  
**Verinin Kaynağı:** Sağlık Kültür ve Spor Daire Başkanlığı tarafından yapılan faaliyet sayısı  
**Sorumlu İdare:**

Performans Göstergesi	Ölçü Birimi	2020	2022 Planlanan	2022 YS Gerç. Tahmini	2023 Hedef	2024 Tahmin	2025 Tahmin
6- Yükseköğretimde öğrenci başına barınma harcaması	TL	0	0	0	0	0	0

**Göstergeye İlişkin Açıklama:**  
**Hesaplama Yöntemi:**  
**Verinin Kaynağı:**  
**Sorumlu İdare:**

Performans Göstergesi	Ölçü Birimi	2021	2022 Planlanan	2022 YS Gerç. Tahmini	2023 Hedef	2024 Tahmin	2025 Tahmin
7- Yükseköğretimde öğrenci başına beslenme harcaması	TL	1.380	70	300	300	350	400

**Göstergeye İlişkin Açıklama:** öğrenci sayısı arttığı için artırılması planlanmaktadır.  
**Hesaplama Yöntemi:** Toplam Beslenme Gideri/Öğrenci Sayısı  
**Verinin Kaynağı:** Sağlık Kültür ve Spor Daire Başkanlığı ve Öğrenci İşleri Daire Başkanlığı verilerinden faydalanılır  
**Sorumlu İdare:**

Performans Göstergesi	Ölçü Birimi	2021	2022 Planlanan	2022 YS Gerç. Tahmini	2023 Hedef	2024 Tahmin	2025 Tahmin
8- Yükseköğretimde öğrenci yaşamından memnuniyet oranı	Oran	89	62	65	70	72	73

**Göstergeye İlişkin Açıklama:** anketle ölçülmektedir.  
**Hesaplama Yöntemi:** Memnuniyet oranı  
**Verinin Kaynağı:** kalite koordinatörlüğü tarafından ölçülmektedir.  
**Sorumlu İdare:**

Performans Göstergesi	Ölçü Birimi	2021	2022 Planlanan	2022 YS Gerç. Tahmini	2023 Hedef	2024 Tahmin	2025 Tahmin
9- Yükseköğretimde öğrencilere sunulan sağlık hizmetinden yararlanan öğrenci sayısının toplam öğrenci sayısına oranı	Oran	0	0	0	0	0	0

**Göstergeye İlişkin Açıklama:**

**Hesaplama Yöntemi:**

**Verinin Kaynağı:**

**Sorumlu İdare:**

**Alt Program Kapsamında Yürütülecek Faaliyet Maliyetleri**

Faaliyetler	2022 Bütçe	2022 Harcama Haziran	2023 Bütçe	2024 Tahmin	2025 Tahmin
<b>Yükseköğretimde Beslenme Hizmetleri</b>	<b>2.299.000</b>	<b>2.275.589</b>	<b>5.210.000</b>	<b>6.210.000</b>	<b>6.945.000</b>
Bütçe İçi	2.299.000	2.275.589	5.210.000	6.210.000	6.945.000
Bütçe Dışı	0	0	0	0	0
<b>Yükseköğretimde Kültür ve Spor Hizmetleri</b>	<b>396.000</b>	<b>144.361</b>	<b>815.000</b>	<b>971.000</b>	<b>1.078.000</b>
Bütçe İçi	396.000	144.361	815.000	971.000	1.078.000
Bütçe Dışı	0	0	0	0	0
<b>Yükseköğretimde Öğrenci Yaşamına İlişkin Diğer Hizmetler</b>	<b>4.037.000</b>	<b>2.376.787</b>	<b>9.491.000</b>	<b>11.365.000</b>	<b>13.022.000</b>
Bütçe İçi	4.037.000	2.376.787	9.491.000	11.365.000	13.022.000
Bütçe Dışı	0	0	0	0	0
<b>T O P L A M</b>	<b>6.732.000</b>	<b>4.796.737</b>	<b>15.516.000</b>	<b>18.546.000</b>	<b>21.045.000</b>
Bütçe İçi	6.732.000	4.796.737	15.516.000	18.546.000	21.045.000
Bütçe Dışı	0	0	0	0	0

**Faaliyetlere İlişkin Açıklamalar:**

**Yükseköğretimde Barınma Hizmetleri**

**Yükseköğretimde Beslenme Hizmetleri**

2547 Sayılı Yükseköğretim Kanunu'nun 47. Maddesi gereğince kurulan Üniversitemiz Sağlık, Kültür ve Spor Daire Başkanlığı öğrencilerimize barınma, sağlık, spor, kültür ve burs hizmetleri sunmakla beraber, öğrencilerimizin, akademik ve idari personelimizin beslenme ihtiyaçlarını da karşılamaktadır. Üniversitemizde toplam 13 yemekhane binamızda aylık ortalama 3000 öğrenciye beslenme hizmeti sağlanmaktadır. Beslenme hizmetinden faydalanan öğrencilerimizin kişi başı maliyeti yaklaşık 35 TL olmaktadır.

**Yükseköğretimde Kültür ve Spor Hizmetleri**

Üniversitemiz bünyesinde 58 tane öğrenci topluluğu bulunmaktadır. Topluluk faaliyetleri kapsamında öğrencilerin kültür ve spor etkinlikleri düzenlenmektedir. Üniversitemizde 2018 yılı içerisinde kapalı halı saha hizmete açılmıştır. Ayrıca engelsiz üniversite hizmetlerimiz ile engelli öğrencilerin eğitim öğretimleri, sportif katılımları konusunda faaliyetler yürütülmektedir.

**Yükseköğretimde Öğrenci Yaşamına İlişkin Diğer Hizmetler**

Öğrencilerin beden ve ruh sağlığını korumak, hasta olanları tedavi etmek veya ettirmek, barınma, beslenme, çalışma, dinlenme ve ilgi alanlarına göre boş zamanlarını değerlendirmek, yeni ilgi alanları kazanmalarına imkan sağlamak, sosyal durumlarının düzeltilmesine, yeteneklerinin ve kişiliklerinin sağlıklı bir şekilde gelişmesine imkan verecek hizmetlerde bulunmak ve onları ruhsal ve bedensel sağlıklarına özen gösteren bireyler olarak yetiştirmek, birlikte düzenli ve disiplinli çalışma, dinlenme, eğlenme ve spor alışkanlıkları kazandırmak amacıyla 2547 Sayılı Yükseköğretim Kanununun 2880 Sayılı değişik 46. ve 47. maddeleri uyarınca ve bu amaçların gerçekleşmesine yönelik araştırma ve uygulama yapan veya yaptıran bir araştırma-egitim amaçlı Üniversitemizin gelişmesi ile doğru orantılı olarak verilen hizmetlerde gelişmektedir.

**Yükseköğretimde Sağlık Hizmetleri**

Öğrencilerin beden ve ruh sağlığını korumak, hasta olanları tedavi etmek veya ettirmek, sosyal durumlarının düzeltilmesine, yeteneklerinin ve kişiliklerinin sağlıklı bir şekilde gelişmesine imkan verecek hizmetlerde bulunmak ve onları ruhsal ve bedensel sağlıklarına özen gösteren bireyler olarak yetiştirmek, birlikte düzenli ve disiplinli çalışma, dinlenme, eğlenme ve spor alışkanlıkları kazandırmak amacıyla 2547 Sayılı Yükseköğretim Kanununun 2880 Sayılı değişik 46. ve 47. maddeleri uyarınca ve bu amaçların gerçekleşmesine yönelik araştırma ve uygulama yapan veya yaptıran bir araştırma-egitim amaçlı Üniversitemizin gelişmesi ile doğru orantılı olarak verilen hizmetlerde gelişmektedir.



## D- Faaliyet Maliyetleri Tablosu

<b>İdare Adı</b>	KIRŞEHİR AHİ EVRAN ÜNİVERSİTESİ				
<b>Program Adı</b>	ARAŞTIRMA, GELİŞTİRME VE YENİLİK				
<b>Alt Program Adı</b>	ARAŞTIRMA ALTYAPILARI				
<b>Alt Program Hedefi</b>	Ülkemizin bilgi birikiminin artırılmasına ve teknolojik gelişimine katkıda bulunmak üzere yükseköğretim kurumlarında araştırma altyapılarının kurulması ve kapasitelerinin güçlendirilmesi				
<b>Faaliyet Adı</b>	Yükseköğretim Kurumları Araştırma Altyapısı Kurulması ve Geliştirilmesi				
<b>Açıklama</b>					
<b>EKONOMİK KOD</b>	<b>2022 Bütçe</b>	<b>2022 Harcama (Haziran)</b>	<b>2023 Bütçe</b>	<b>2024 Tahmin</b>	<b>2025 Tahmin</b>
<i>Personel Giderleri</i>					
<i>Sosyal Güvenlik Kurumuna Devlet Primi Giderleri</i>					
<i>Mal ve Hizmet Alım Giderleri</i>					
<i>Faiz Giderleri</i>					
<i>Cari Transferler</i>					
<i>Sermaye Giderleri</i>	7.000.000	8.500.000	12.000.000	15.054.000	17.626.000
<i>Sermaye Transferleri</i>					
<i>Borç Verme</i>					
<b>BÜTÇE İÇİ TOPLAM KAYNAK</b>	<b>7.000.000</b>	<b>8.500.000</b>	<b>12.000.000</b>	<b>15.054.000</b>	<b>17.626.000</b>
<i>Döner Sermaye</i>					
<i>Özel Hesap</i>					
<i>Diğer Bütçe Dışı Kaynak</i>					
<b>BÜTÇE DIŞI TOPLAM KAYNAK</b>					
<b>FAALİYET MALİYETİ TOPLAMI</b>	<b>7.000.000</b>	<b>8.500.000</b>	<b>12.000.000</b>	<b>15.054.000</b>	<b>17.626.000</b>
<b>İdare Adı</b>	KIRŞEHİR AHİ EVRAN ÜNİVERSİTESİ				
<b>Program Adı</b>	ARAŞTIRMA, GELİŞTİRME VE YENİLİK				
<b>Alt Program Adı</b>	YÜKSEKÖĞRETİMDE BİLİMSEL ARAŞTIRMA VE GELİŞTİRME				
<b>Alt Program Hedefi</b>	Yükseköğretim kurumlarında inovasyon amaçlı bilimsel çalışmaların artırılması				
<b>Faaliyet Adı</b>	Yükseköğretim Kurumlarının Bilimsel Araştırma Projeleri				
<b>Açıklama</b>	Yüksek öğretim kurumlarındaki bilimsel araştırmaların desteklenmesi amacıyla geliştirilmiş bir uygulamadır. Bu uygulama YÖK'ün 01.01.2002 tarihinden geçerli olmak üzere yürürlüğe aldığı Yükseköğretim Kurumları Bilimsel Araştırma Projeleri Hakkında Yönetmelik uyarınca gerçekleştirilmektedir.2547 sayılı Yükseköğretim Kanununun 4684 sayılı Kanunla değişik 58 inci maddesine dayanılarak düzenlenmiştir.				
<b>EKONOMİK KOD</b>	<b>2022 Bütçe</b>	<b>2022 Harcama (Haziran)</b>	<b>2023 Bütçe</b>	<b>2024 Tahmin</b>	<b>2025 Tahmin</b>
<i>Personel Giderleri</i>					
<i>Sosyal Güvenlik Kurumuna Devlet Primi Giderleri</i>					
<i>Mal ve Hizmet Alım Giderleri</i>	631.000	575.000	1.300.000	1.550.000	1.720.000
<i>Faiz Giderleri</i>					
<i>Cari Transferler</i>					
<i>Sermaye Giderleri</i>	5.000		10.000	12.000	13.000
<i>Sermaye Transferleri</i>					
<i>Borç Verme</i>					

<b>BÜTÇE İÇİ TOPLAM KAYNAK</b>	636.000	575.000	1.310.000	1.562.000	1.733.000
<i>Döner Sermaye</i>					
<i>Özel Hesap</i>	1.022.352	1.327.551	1.300.000	1.450.000	1.600.000
<i>Diğer Bütçe Dışı Kaynak</i>					
<b>BÜTÇE DIŞI TOPLAM KAYNAK</b>	1.022.352	1.327.551	1.300.000	1.450.000	1.600.000
<b>FAALİYET MALİYETİ TOPLAMI</b>	1.658.352	1.902.551	2.610.000	3.012.000	3.333.000

<b>İdare Adı</b>	KIRŞEHİR AHİ EVRAN ÜNİVERSİTESİ				
<b>Program Adı</b>	YÜKSEKÖĞRETİM				
<b>Alt Program Adı</b>	ÖN LİSANS EĞİTİMİ, LİSANS EĞİTİMİ VE LİSANSÜSTÜ EĞİTİM				
<b>Alt Program Hedefi</b>	Mesleki yeterlilik sahibi ve gelişime açık mezunlar yetiştirilmesi				
<b>Faaliyet Adı</b>	Doktora ve Tıpta Uzmanlık Eğitimi				
<b>Açıklama</b>	Doktora ve Tıpta Uzmanlık Eğitimi kapsamında yapılan iş, işlem ve süreçler bu faaliyet kapsamında yürütülmektedir.				
<b>EKONOMİK KOD</b>	<b>2022 Bütçe</b>	<b>2022 Harcama (Haziran)</b>	<b>2023 Bütçe</b>	<b>2024 Tahmin</b>	<b>2025 Tahmin</b>
<i>Personel Giderleri</i>	5.246.000	3.713.650	13.260.000	16.005.000	18.426.000
<i>Sosyal Güvenlik Kurumuna Devlet Primi Giderleri</i>	170.000	76.474	372.000	448.000	520.000
<i>Mal ve Hizmet Alım Giderleri</i>	31.000	6.158	62.000	74.000	85.000
<i>Faiz Giderleri</i>					
<i>Cari Transferler</i>					
<i>Sermaye Giderleri</i>					
<i>Sermaye Transferleri</i>					
<i>Borç Verme</i>					
<b>BÜTÇE İÇİ TOPLAM KAYNAK</b>	5.447.000	3.796.282	13.694.000	16.527.000	19.031.000
<i>Döner Sermaye</i>					
<i>Özel Hesap</i>					

<i>Diğer Bütçe Dışı Kaynak</i>					
<b>BÜTÇE DIŞI TOPLAM KAYNAK</b>					
<b>FAALİYET MALİYETİ TOPLAMI</b>	5.447.000	3.796.282	13.694.000	16.527.000	19.031.000
<b>İdare Adı</b>	KIRŞEHİR AHİ EVRAN ÜNİVERSİTESİ				
<b>Program Adı</b>	YÜKSEKÖĞRETİM				
<b>Alt Program Adı</b>	ÖN LİSANS EĞİTİMİ, LİSANS EĞİTİMİ VE LİSANSÜSTÜ EĞİTİM				
<b>Alt Program Hedefi</b>	Mesleki yeterlilik sahibi ve gelişime açık mezunlar yetiştirilmesi				
<b>Faaliyet Adı</b>	Yükseköğretim Kurumları Bilgi ve Kültürel Kaynaklar ile Sportif Altyapının Geliştirilmesi Hizmetleri				
<b>Açıklama</b>	Bilgi kaynaklarının geliştirilmesi ve erişimin kolaylaştırılması temel önceliğimizdir. Bu kapsamda, yürütülen faaliyetler ve önümüzdeki dönemde öncelikli olarak yürütülecek hizmet ve faaliyetler aşağıda belirtilmiştir. Günümüz kütüphane hizmetleri çerçevesinde elektronik ortamdaki bilgi kaynaklarının öneminin her geçen gün artmaktadır. Bu nedenle Üniversitemiz akademik personelinin akademik gelişmelerine katkı sağlamak amacıyla, Ankara Üniversitesi ve Ankara Yıldırım Beyazıt Üniversitesi arasında üniversite kütüphanelerinden karşılıklı yararlanma konusunda protokol imzalanmıştır. 1 Haziran 2018 tarihinden 31 Mayıs 2021 tarihine kadar geçerli olacak protokol ile Üniversitemiz akademisyenleri Ankara Üniversitesi Kütüphanesi ile Ankara Yıldırım Beyazıt Üniversitesi Kütüphanesinden yararlanabilecekken Ankara Üniversitesi ile Ankara Yıldırım Beyazıt Üniversitesi akademisyenleri üniversitemiz kütüphanesinden faydalanabileceklerdir. Üniversitemizin farklı bölümlerden ve farklı disiplinlerden oluşan eğitim çalışmalarını destekleyici ve kapsayıcı nitelikte olması sebebiyle Üniversitemiz tarafından 2022 yılında e-kitap, e-dergi vb. veri tabanları -abonelikleri ve satın almaları yapılması düşünülmektedir.				
<b>EKONOMİK KOD</b>	<b>2022 Bütçe</b>	<b>2022 Harcama (Haziran)</b>	<b>2023 Bütçe</b>	<b>2024 Tahmin</b>	<b>2025 Tahmin</b>
<i>Personel Giderleri</i>	1.397.000	525.883	2.932.000	3.539.000	4.069.000
<i>Sosyal Güvenlik Kurumuna Devlet Primi Giderleri</i>	234.000	95.499	512.000	618.000	712.000
<i>Mal ve Hizmet Alım Giderleri</i>	53.000	613	108.000	129.000	144.000
<i>Faiz Giderleri</i>					
<i>Cari Transferler</i>					
<i>Sermaye Giderleri</i>	2.500.000	544.737	4.000.000	4.000.000	5.000.000
<i>Sermaye Transferleri</i>					
<i>Borç Verme</i>					

<b>BÜTÇE İÇİ TOPLAM KAYNAK</b>	4.184.000	1.166.732	7.552.000	8.286.000	9.925.000
<i>Döner Sermaye</i>					
<i>Özel Hesap</i>					
<i>Diğer Bütçe Dışı Kaynak</i>					
<b>BÜTÇE DIŞI TOPLAM KAYNAK</b>					
<b>FAALİYET MALİYETİ TOPLAMI</b>	4.184.000	1.166.732	7.552.000	8.286.000	9.925.000
<b>İdare Adı</b>	KIRŞEHİR AHİ EVRAN ÜNİVERSİTESİ				
<b>Program Adı</b>	YÜKSEKÖĞRETİM				
<b>Alt Program Adı</b>	ÖN LİSANS EĞİTİMİ, LİSANS EĞİTİMİ VE LİSANSÜSTÜ EĞİTİM				
<b>Alt Program Hedefi</b>	Mesleki yeterlilik sahibi ve gelişime açık mezunlar yetiştirilmesi				
<b>Faaliyet Adı</b>	Yükseköğretim Kurumları Birinci Öğretim				
<b>Açıklama</b>	Üniversitemiz tarafından sunulan eğitim-öğretim hizmetleri kapsamında; toplumun ve ekonominin ihtiyaçlarına uygun nitelikli insan gücü yetiştirmek, girişimci ve yenilikçi araştırmayı teşvik etmek, bilimsel yayın üretmek, rekabetçiliği arttırmak için öncelikle nitel ve nicel gelişimi destekleyici yatırımların devam etmesi, yeni yatırımların mevcut olana ilavesi ile eğitim alanında istenilen düzeye kısa sürede ulaşılması hedeflenmektedir.				
<b>EKONOMİK KOD</b>	<b>2022 Bütçe</b>	<b>2022 Harcama (Haziran)</b>	<b>2023 Bütçe</b>	<b>2024 Tahmin</b>	<b>2025 Tahmin</b>
<i>Personel Giderleri</i>	160.059.000	107.420.938	355.354.000	428.386.000	493.207.000
<i>Sosyal Güvenlik Kurumuna Devlet Primi Giderleri</i>	23.338.000	15.896.693	56.423.000	67.971.000	78.244.000
<i>Mal ve Hizmet Alım Giderleri</i>	12.336.000	14.056.645	48.260.000	56.817.000	62.890.000
<i>Faiz Giderleri</i>					
<i>Cari Transferler</i>					
<i>Sermaye Giderleri</i>	41.650.000	9.634.577	66.000.000	83.812.000	97.806.000
<i>Sermaye Transferleri</i>					

<i>Borç Verme</i>					
<b>BÜTÇE İÇİ TOPLAM KAYNAK</b>	237.383.000	147.008.853	526.037.000	636.986.000	732.147.000
<i>Döner Sermaye</i>					
<i>Özel Hesap</i>					
<i>Diğer Bütçe Dışı Kaynak</i>					
<b>BÜTÇE DIŞI TOPLAM KAYNAK</b>					
<b>FAALİYET MALİYETİ TOPLAMI</b>	237.383.000	147.008.853	526.037.000	636.986.000	732.147.000
<b>İdare Adı</b>	KIRŞEHİR AHİ EVRAN ÜNİVERSİTESİ				
<b>Program Adı</b>	YÜKSEKÖĞRETİM				
<b>Alt Program Adı</b>	ÖN LİSANS EĞİTİMİ, LİSANS EĞİTİMİ VE LİSANSÜSTÜ EĞİTİM				
<b>Alt Program Hedefi</b>	Mesleki yeterlilik sahibi ve gelişime açık mezunlar yetiştirilmesi				
<b>Faaliyet Adı</b>	Yükseköğretim Kurumları İkinci Öğretim				
<b>Açıklama</b>	Üniversitemiz tarafından sunulan eğitim-öğretim hizmetleri kapsamında; toplumun ve ekonominin ihtiyaçlarına uygun nitelikli insan gücü yetiştirmek, girişimci ve yenilikçi araştırmayı teşvik etmek, bilimsel yayın üretmek, rekabetçiliği arttırmak için öncelikle nitel ve nicel gelişimi destekleyici yatırımların devam etmesi, yeni yatırımların mevcut olana ilavesi ile eğitim alanında istenilen düzeye kısa sürede ulaşılması hedeflenmektedir.				
<b>EKONOMİK KOD</b>	<b>2022 Bütçe</b>	<b>2022 Harcama (Haziran)</b>	<b>2023 Bütçe</b>	<b>2024 Tahmin</b>	<b>2025 Tahmin</b>
<i>Personel Giderleri</i>	1.026.000	317.852	943.000	1.123.000	1.245.000
<i>Sosyal Güvenlik Kurumuna Devlet Primi Giderleri</i>	1.000		2.000	2.000	3.000
<i>Mal ve Hizmet Alım Giderleri</i>	440.000	139.422	405.000	482.000	535.000
<i>Faiz Giderleri</i>					
<i>Cari Transferler</i>					
<i>Sermaye Giderleri</i>					

<i>Sermaye Transferleri</i>					
<i>Borç Verme</i>					
<b>BÜTÇE İÇİ TOPLAM KAYNAK</b>	1.467.000	457.274	1.350.000	1.607.000	1.783.000
<i>Döner Sermaye</i>					
<i>Özel Hesap</i>					
<i>Diğer Bütçe Dışı Kaynak</i>					
<b>BÜTÇE DIŞI TOPLAM KAYNAK</b>					
<b>FAALİYET MALİYETİ TOPLAMI</b>	1.467.000	457.274	1.350.000	1.607.000	1.783.000
<b>İdare Adı</b>	KIRŞEHİR AHİ EVRAN ÜNİVERSİTESİ				
<b>Program Adı</b>	YÜKSEKÖĞRETİM				
<b>Alt Program Adı</b>	ÖN LİSANS EĞİTİMİ, LİSANS EĞİTİMİ VE LİSANSÜSTÜ EĞİTİM				
<b>Alt Program Hedefi</b>	Mesleki yeterlilik sahibi ve gelişime açık mezunlar yetiştirilmesi				
<b>Faaliyet Adı</b>	Yükseköğretim Kurumları Uluslararası Ortak Eğitim ve Öğretim Programı				
<b>Açıklama</b>					
<b>EKONOMİK KOD</b>	<b>2022 Bütçe</b>	<b>2022 Harcama (Haziran)</b>	<b>2023 Bütçe</b>	<b>2024 Tahmin</b>	<b>2025 Tahmin</b>
<i>Personel Giderleri</i>					
<i>Sosyal Güvenlik Kurumuna Devlet Primi Giderleri</i>					
<i>Mal ve Hizmet Alım Giderleri</i>					
<i>Faiz Giderleri</i>					
<i>Cari Transferler</i>					
<i>Sermaye Giderleri</i>					

<i>Sermaye Transferleri</i>					
<i>Borç Verme</i>					
<b>BÜTÇE İÇİ TOPLAM KAYNAK</b>					
<i>Döner Sermaye</i>					
<i>Özel Hesap</i>					
<i>Diğer Bütçe Dışı Kaynak</i>	669.160	349.910	750.000	900.000	1.050.000
<b>BÜTÇE DIŞI TOPLAM KAYNAK</b>	669.160	349.910	750.000	900.000	1.050.000
<b>FAALİYET MALİYETİ TOPLAMI</b>	669.160	349.910	750.000	900.000	1.050.000
<b>İdare Adı</b>	KIRŞEHİR AHİ EVRAN ÜNİVERSİTESİ				
<b>Program Adı</b>	YÜKSEKÖĞRETİM				
<b>Alt Program Adı</b>	YÜKSEKÖĞRETİMDE ÖĞRENCİ YAŞAMI				
<b>Alt Program Hedefi</b>	Yükseköğretim öğrencilerine sunulan beslenme ve barınma hizmetlerinin kalitesinin artırılması; öğrencilerin kişisel ve sosyal gelişimi desteklenerek yaşam kalitesinin yükseltilmesi				
<b>Faaliyet Adı</b>	Yükseköğretimde Beslenme Hizmetleri				
<b>Açıklama</b>	2547 Sayılı Yükseköğretim Kanunu'nun 47. Maddesi gereğince kurulan Üniversitemiz Sağlık, Kültür ve Spor Daire Başkanlığı öğrencilerimize barınma, sağlık, spor, kültür ve burs hizmetleri sunmakla beraber, öğrencilerimizin, akademik ve idari personelimizin beslenme ihtiyaçlarını da karşılamaktadır. Üniversitemizde toplam 13 yemekhane binamızda aylık ortalama 3000 öğrenciye beslenme hizmeti sağlanmaktadır. Beslenme hizmetinden faydalanan öğrencilerimizin kişi başı maliyeti yaklaşık 35 TL olmaktadır.				
<b>EKONOMİK KOD</b>	<b>2022 Bütçe</b>	<b>2022 Harcama (Haziran)</b>	<b>2023 Bütçe</b>	<b>2024 Tahmin</b>	<b>2025 Tahmin</b>
<i>Personel Giderleri</i>					
<i>Sosyal Güvenlik Kurumuna Devlet Primi Giderleri</i>	287.000	248.696	1.065.000	1.274.000	1.466.000
<i>Mal ve Hizmet Alım Giderleri</i>	2.012.000	2.026.893	4.145.000	4.936.000	5.479.000
<i>Faiz Giderleri</i>					
<i>Cari Transferler</i>					

<i>Sermaye Giderleri</i>					
<i>Sermaye Transferleri</i>					
<i>Borç Verme</i>					
<b>BÜTÇE İÇİ TOPLAM KAYNAK</b>	2.299.000	2.275.589	5.210.000	6.210.000	6.945.000
<i>Döner Sermaye</i>					
<i>Özel Hesap</i>					
<i>Diğer Bütçe Dışı Kaynak</i>					
<b>BÜTÇE DIŞI TOPLAM KAYNAK</b>					
<b>FAALİYET MALİYETİ TOPLAMI</b>	2.299.000	2.275.589	5.210.000	6.210.000	6.945.000
<b>İdare Adı</b>	KIRŞEHİR AHİ EVRAN ÜNİVERSİTESİ				
<b>Program Adı</b>	YÜKSEKÖĞRETİM				
<b>Alt Program Adı</b>	YÜKSEKÖĞRETİMDE ÖĞRENCİ YAŞAMI				
<b>Alt Program Hedefi</b>	Yükseköğretim öğrencilerine sunulan beslenme ve barınma hizmetlerinin kalitesinin artırılması; öğrencilerin kişisel ve sosyal gelişimi desteklenerek yaşam kalitesinin yükseltilmesi				
<b>Faaliyet Adı</b>	Yükseköğretimde Kültür ve Spor Hizmetleri				
<b>Açıklama</b>	Üniversitemiz bünyesinde 58 tane öğrenci topluluğu bulunmaktadır. Topluluk faaliyetleri kapsamında öğrencilerin kültür ve spor etkinlikleri düzenlenmektedir. Üniversitemizde 2018 yılı içerisinde kapalı halı saha hizmete açılmıştır. Ayrıca engelsiz üniversite hizmetlerimiz ile engelli öğrencilerin eğitim öğretimleri, sportif katılımları konusunda faaliyetler yürütülmektedir.				
<b>EKONOMİK KOD</b>	<b>2022 Bütçe</b>	<b>2022 Harcama (Haziran)</b>	<b>2023 Bütçe</b>	<b>2024 Tahmin</b>	<b>2025 Tahmin</b>
<i>Personel Giderleri</i>					
<i>Sosyal Güvenlik Kurumuna Devlet Primi Giderleri</i>					
<i>Mal ve Hizmet Alım Giderleri</i>	396.000	144.361	815.000	971.000	1.078.000
<i>Faiz Giderleri</i>					



<i>Cari Transferler</i>					
<i>Sermaye Giderleri</i>					
<i>Sermaye Transferleri</i>					
<i>Borç Verme</i>					
<b>BÜTÇE İÇİ TOPLAM KAYNAK</b>	396.000	144.361	815.000	971.000	1.078.000
<i>Döner Sermaye</i>					
<i>Özel Hesap</i>					
<i>Diğer Bütçe Dışı Kaynak</i>					
<b>BÜTÇE DIŞI TOPLAM KAYNAK</b>					
<b>FAALİYET MALİYETİ TOPLAMI</b>	396.000	144.361	815.000	971.000	1.078.000
<b>İdare Adı</b>	KIRŞEHİR AHİ EVRAN ÜNİVERSİTESİ				
<b>Program Adı</b>	YÜKSEKÖĞRETİM				
<b>Alt Program Adı</b>	YÜKSEKÖĞRETİMDE ÖĞRENCİ YAŞAMI				
<b>Alt Program Hedefi</b>	Yükseköğretim öğrencilerine sunulan beslenme ve barınma hizmetlerinin kalitesinin artırılması; öğrencilerin kişisel ve sosyal gelişimi desteklenerek yaşam kalitesinin yükseltilmesi				
<b>Faaliyet Adı</b>	Yükseköğretimde Öğrenci Yaşamına İlişkin Diğer Hizmetler				
<b>Açıklama</b>	Öğrencilerin beden ve ruh sağlığını korumak, hasta olanları tedavi etmek veya ettirmek, barınma, beslenme, çalışma, dinlenme ve ilgi alanlarına göre boş zamanlarını değerlendirmek, yeni ilgi alanları kazanmalarına imkan sağlamak, sosyal durumlarının düzeltilmesine, yeteneklerinin ve kişiliklerinin sağlıklı bir şekilde gelişmesine imkan verecek hizmetlerde bulunmak ve onları ruhsal ve bedensel sağlıklarına özen gösteren bireyler olarak yetiştirmek, birlikte düzenli ve disiplinli çalışma, dinlenme, eğlenme ve spor alışkanlıkları kazandırmak amacıyla 2547 Sayılı Yükseköğretim Kanununun 2880 Sayılı değişik 46. ve 47. maddeleri uyarınca ve bu amaçların gerçekleşmesine yönelik araştırma ve uygulama yapan veya yaptıran bir araştırma-egitim amaçlı Üniversitenin gelişmesi ile doğru orantılı olarak verilen hizmetlerde gelişmektedir.				
<b>EKONOMİK KOD</b>	<b>2022 Bütçe</b>	<b>2022 Harcama (Haziran)</b>	<b>2023 Bütçe</b>	<b>2024 Tahmin</b>	<b>2025 Tahmin</b>
<i>Personel Giderleri</i>	3.459.000	1.991.793	8.288.000	9.912.000	11.356.000
<i>Sosyal Güvenlik Kurumuna Devlet Primi Giderleri</i>	526.000	379.912	1.096.000	1.326.000	1.524.000

<i>Mal ve Hizmet Alım Giderleri</i>	52.000	5.081	107.000	127.000	142.000
<i>Faiz Giderleri</i>					
<i>Cari Transferler</i>					
<i>Sermaye Giderleri</i>					
<i>Sermaye Transferleri</i>					
<i>Borç Verme</i>					
<b>BÜTÇE İÇİ TOPLAM KAYNAK</b>	4.037.000	2.376.787	9.491.000	11.365.000	13.022.000
<i>Döner Sermaye</i>					
<i>Özel Hesap</i>					
<i>Diğer Bütçe Dışı Kaynak</i>					
<b>BÜTÇE DIŞI TOPLAM KAYNAK</b>					
<b>FAALİYET MALİYETİ TOPLAMI</b>	4.037.000	2.376.787	9.491.000	11.365.000	13.022.000

<b>İdare Adı</b>	KIRŞEHİR AHI EVRAN ÜNİVERSİTESİ				
<b>Program Adı</b>	HAYAT BOYU ÖĞRENME				
<b>Alt Program Adı</b>	YÜKSEKÖĞRETİM KURUMLARI SÜREKLİ EĞİTİM FAALİYETLERİ				
<b>Alt Program Hedefi</b>	Toplumun tüm kesimlerine ihtiyaç duyduğu alanlarda eğitimler verilmesi, kamu kurum ve kuruluşları, özel sektör ve uluslararası kuruluşlarla işbirliğinin gelişmesine katkıda bulunulması				
<b>Faaliyet Adı</b>	Toplum Hizmetine Sunulan Eğitim Programları, Kurs ve Seminerler				
<b>Açıklama</b>	5378 sayılı Engelliler Hakkında Kanun kapsamında engellilerin erişebilirliğinin sağlanması amacıyla yapılacak giderler bu faaliyet altında izlenmektedir. Sürekli Eğitim Merkezi tarafından topluma yönelik sertifika programları ve eğitimler bu alt program dahilinde izlenmektedir.				
<b>EKONOMİK KOD</b>	<b>2022 Bütçe</b>	<b>2022 Harcama (Haziran)</b>	<b>2023 Bütçe</b>	<b>2024 Tahmin</b>	<b>2025 Tahmin</b>
<i>Personel Giderleri</i>					
<i>Sosyal Güvenlik Kurumuna Devlet Primi Giderleri</i>					

<i>Mal ve Hizmet Alım Giderleri</i>					
<i>Faiz Giderleri</i>					
<i>Cari Transferler</i>					
<i>Sermaye Giderleri</i>					
<i>Sermaye Transferleri</i>					
<i>Borç Verme</i>					
<b>BÜTÇE İÇİ TOPLAM KAYNAK</b>					
<i>Döner Sermaye</i>	3.150.000	1.750.000	1.550.000	1.627.000	1.708.000
<i>Özel Hesap</i>					
<i>Diğer Bütçe Dışı Kaynak</i>					
<b>BÜTÇE DIŞI TOPLAM KAYNAK</b>	3.150.000	1.750.000	1.550.000	1.627.000	1.708.000
<b>FAALİYET MALİYETİ TOPLAMI</b>	3.150.000	1.750.000	1.550.000	1.627.000	1.708.000

<b>İdare Adı</b>	KIRŞEHİR AHİ EVRAN ÜNİVERSİTESİ				
<b>Program Adı</b>	YÖNETİM VE DESTEK PROGRAMI				
<b>Alt Program Adı</b>	TEFTİŞ, DENETİM VE DANIŞMANLIK HİZMETLERİ				
<b>Alt Program Hedefi</b>					
<b>Faaliyet Adı</b>	Hukuki Danışmanlık ve Muhakemat Hizmetleri				
<b>Açıklama</b>	124 sayılı "Yükseköğretim Üst Kuruluşları ile Yükseköğretim Kurumlarının İdari Teşkilatı Hakkında Kanun Hükmünde Kararname" ile Hukuk Müşavirliğinin görevleri belirlenmiş olup, şunlardır; Üniversitenin tasarruflarının yürürlükteki kanunlara uygun olarak yürütülmesinde idareye yardımcı olmak, Üniversitemizin taraf olduğu her türlü dava ve icra takiplerinde adli ve idari mercilerde kurumu temsil etmek, kurumun haklarını korumak üzere yasal işlemleri yürütmek, Rektörlük Makamı ve Üniversitemizin diğer birimleri tarafından talep edilen konularda hukuki görüş bildirmek, Üniversitemiz personeli ve öğrencileri hakkında yürütülen disiplin soruşturmaları ile Üniversitemiz personeli hakkında yürütülen ceza soruşturmaları kapsamında gerektiğinde hukuki danışmanlık yapmak,				

EKONOMİK KOD	2022 Bütçe	2022 Harcama (Haziran)	2023 Bütçe	2024 Tahmin	2025 Tahmin
<i>Personel Giderleri</i>	294.000	376.708	615.000	744.000	857.000
<i>Sosyal Güvenlik Kurumuna Devlet Primi Giderleri</i>	47.000	53.902	103.000	124.000	143.000
<i>Mal ve Hizmet Alım Giderleri</i>	98.000	330.357	203.000	241.000	267.000
<i>Faiz Giderleri</i>					
<i>Cari Transferler</i>					
<i>Sermaye Giderleri</i>					
<i>Sermaye Transferleri</i>					
<i>Borç Verme</i>					
<b>BÜTÇE İÇİ TOPLAM KAYNAK</b>	439.000	760.967	921.000	1.109.000	1.267.000
<i>Döner Sermaye</i>					
<i>Özel Hesap</i>					
<i>Diğer Bütçe Dışı Kaynak</i>					
<b>BÜTÇE DIŞI TOPLAM KAYNAK</b>					
<b>FAALİYET MALİYETİ TOPLAMI</b>	439.000	760.967	921.000	1.109.000	1.267.000
<b>İdare Adı</b>	KIRŞEHİR AHİ EVRAN ÜNİVERSİTESİ				
<b>Program Adı</b>	YÖNETİM VE DESTEK PROGRAMI				
<b>Alt Program Adı</b>	TEFTİŞ, DENETİM VE DANIŞMANLIK HİZMETLERİ				
<b>Alt Program Hedefi</b>					
<b>Faaliyet Adı</b>	İç Denetim				
<b>Açıklama</b>	Üniversitemiz çalışmalarına değer katmak ve geliştirmek için kaynakların ekonomiklik, etkililik ve verimlilik esaslarına göre yönetilip yönetilmediğini değerlendirmek ve rehberlik yapmak amacıyla yapılan bağımsız, nesnel güvence sağlama ve danışmanlık faaliyetidir.				
<b>EKONOMİK KOD</b>	<b>2022 Bütçe</b>	<b>2022 Harcama (Haziran)</b>	<b>2023 Bütçe</b>	<b>2024 Tahmin</b>	<b>2025 Tahmin</b>

<i>Personel Giderleri</i>	45.000		96.000	116.000	133.000
<i>Sosyal Güvenlik Kurumuna Devlet Primi Giderleri</i>	8.000		18.000	21.000	24.000
<i>Mal ve Hizmet Alım Giderleri</i>	5.000		10.000	12.000	13.000
<i>Faiz Giderleri</i>					
<i>Cari Transferler</i>					
<i>Sermaye Giderleri</i>					
<i>Sermaye Transferleri</i>					
<i>Borç Verme</i>					
<b>BÜTÇE İÇİ TOPLAM KAYNAK</b>	58.000		124.000	149.000	170.000
<i>Döner Sermaye</i>					
<i>Özel Hesap</i>					
<i>Diğer Bütçe Dışı Kaynak</i>					
<b>BÜTÇE DIŞI TOPLAM KAYNAK</b>					
<b>FAALİYET MALİYETİ TOPLAMI</b>	58.000		124.000	149.000	170.000
<b>İdare Adı</b>	KIRŞEHİR AHİ EVRAN ÜNİVERSİTESİ				
<b>Program Adı</b>	YÖNETİM VE DESTEK PROGRAMI				
<b>Alt Program Adı</b>	ÜST YÖNETİM, İDARİ VE MALİ HİZMETLER				
<b>Alt Program Hedefi</b>					
<b>Faaliyet Adı</b>	Bilgi Teknolojilerine Yönelik Faaliyetler				
<b>Açıklama</b>					

EKONOMİK KOD	2022 Bütçe	2022 Harcama (Haziran)	2023 Bütçe	2024 Tahmin	2025 Tahmin
<i>Personel Giderleri</i>	1.480.000	723.916	3.104.000	3.746.000	4.312.000
<i>Sosyal Güvenlik Kurumuna Devlet Primi Giderleri</i>	232.000	118.338	508.000	613.000	706.000
<i>Mal ve Hizmet Alım Giderleri</i>	16.000	42	32.000	38.000	43.000
<i>Faiz Giderleri</i>					
<i>Cari Transferler</i>					
<i>Sermaye Giderleri</i>					
<i>Sermaye Transferleri</i>					
<i>Borç Verme</i>					
<b>BÜTÇE İÇİ TOPLAM KAYNAK</b>	1.728.000	842.296	3.644.000	4.397.000	5.061.000
<i>Döner Sermaye</i>					
<i>Özel Hesap</i>					
<i>Diğer Bütçe Dışı Kaynak</i>					
<b>BÜTÇE DIŞI TOPLAM KAYNAK</b>					
<b>FAALİYET MALİYETİ TOPLAMI</b>	1.728.000	842.296	3.644.000	4.397.000	5.061.000
<b>İdare Adı</b>	KIRŞEHİR AHİ EVRAN ÜNİVERSİTESİ				
<b>Program Adı</b>	YÖNETİM VE DESTEK PROGRAMI				
<b>Alt Program Adı</b>	ÜST YÖNETİM, İDARİ VE MALİ HİZMETLER				
<b>Alt Program Hedefi</b>					
<b>Faaliyet Adı</b>	Diğer Destek Hizmetleri				
<b>Açıklama</b>	Üniversitemiz tüm programlarına hizmet etmekle birlikte diğer destek hizmeti niteliğindeki iş, işlem ve süreçlere yönelik giderleri bu faaliyet altında izlenmektedir.				

EKONOMİK KOD	2022 Bütçe	2022 Harcama (Haziran)	2023 Bütçe	2024 Tahmin	2025 Tahmin
<i>Personel Giderleri</i>					
<i>Sosyal Güvenlik Kurumuna Devlet Primi Giderleri</i>					
<i>Mal ve Hizmet Alım Giderleri</i>	3.000		6.000	7.000	8.000
<i>Faiz Giderleri</i>					
<i>Cari Transferler</i>					
<i>Sermaye Giderleri</i>					
<i>Sermaye Transferleri</i>					
<i>Borç Verme</i>					
<b>BÜTÇE İÇİ TOPLAM KAYNAK</b>	3.000		6.000	7.000	8.000
<i>Döner Sermaye</i>					
<i>Özel Hesap</i>					
<i>Diğer Bütçe Dışı Kaynak</i>					
<b>BÜTÇE DIŞI TOPLAM KAYNAK</b>					
<b>FAALİYET MALİYETİ TOPLAMI</b>	3.000		6.000	7.000	8.000
<b>İdare Adı</b>	KIRŞEHİR AHİ EVRAN ÜNİVERSİTESİ				
<b>Program Adı</b>	YÖNETİM VE DESTEK PROGRAMI				
<b>Alt Program Adı</b>	ÜST YÖNETİM, İDARİ VE MALİ HİZMETLER				
<b>Alt Program Hedefi</b>					
<b>Faaliyet Adı</b>	Engellilerin Erişilebilirliğinin Sağlanması				
<b>Açıklama</b>					

EKONOMİK KOD	2022 Bütçe	2022 Harcama (Haziran)	2023 Bütçe	2024 Tahmin	2025 Tahmin
<i>Personel Giderleri</i>					
<i>Sosyal Güvenlik Kurumuna Devlet Primi Giderleri</i>					
<i>Mal ve Hizmet Alım Giderleri</i>			10.000	10.000	10.000
<i>Faiz Giderleri</i>					
<i>Cari Transferler</i>					
<i>Sermaye Giderleri</i>					
<i>Sermaye Transferleri</i>					
<i>Borç Verme</i>					
<b>BÜTÇE İÇİ TOPLAM KAYNAK</b>			10.000	10.000	10.000
<i>Döner Sermaye</i>					
<i>Özel Hesap</i>					
<i>Diğer Bütçe Dışı Kaynak</i>					
<b>BÜTÇE DIŞI TOPLAM KAYNAK</b>					
<b>FAALİYET MALİYETİ TOPLAMI</b>			10.000	10.000	10.000
<b>İdare Adı</b>	KIRŞEHİR AHİ EVRAN ÜNİVERSİTESİ				
<b>Program Adı</b>	YÖNETİM VE DESTEK PROGRAMI				
<b>Alt Program Adı</b>	ÜST YÖNETİM, İDARİ VE MALİ HİZMETLER				
<b>Alt Program Hedefi</b>					
<b>Faaliyet Adı</b>	Genel Destek Hizmetleri				
<b>Açıklama</b>	Üniversitemiz İdari Ve Mali İşler Daire Başkanlığı tarafından üniversite geneline yönelik tüketime yönelik mal ve malzeme ile makina teçhizat konularında destek hizmetleri yürütülmektedir. Üniversitemiz tüm programlarına hizmet eder nitelikte olan temizlik, güvenlik, aydınlatma, ısıtma, onarım, taşıma ve benzeri mal ve hizmetlerin temini; fiziki çalışma ortamlarının düzenlenmesi, genel evrak ve arşiv hizmetlerinin yürütülmesi, sivil				



	savunma ve seferberlik hizmetlerinin planlanması ve yürütülmesi gibi iş, işlem ve süreçlere yönelik giderleri bu faaliyet altında izlenmektedir.				
EKONOMİK KOD	2022 Bütçe	2022 Harcama (Haziran)	2023 Bütçe	2024 Tahmin	2025 Tahmin
<i>Personel Giderleri</i>	13.375.000	6.692.107	30.304.000	36.570.000	42.097.000
<i>Sosyal Güvenlik Kurumuna Devlet Primi Giderleri</i>	2.105.000	1.085.213	4.864.000	5.867.000	6.754.000
<i>Mal ve Hizmet Alım Giderleri</i>	188.000	15.070	395.000	471.000	525.000
<i>Faiz Giderleri</i>					
<i>Cari Transferler</i>	964.000	383.775	2.285.000	2.722.000	3.021.000
<i>Sermaye Giderleri</i>					
<i>Sermaye Transferleri</i>					
<i>Borç Verme</i>					
<b>BÜTÇE İÇİ TOPLAM KAYNAK</b>	16.632.000	8.176.165	37.848.000	45.630.000	52.397.000
<i>Döner Sermaye</i>					
<i>Özel Hesap</i>					
<i>Diğer Bütçe Dışı Kaynak</i>					
<b>BÜTÇE DIŞI TOPLAM KAYNAK</b>					
<b>FAALİYET MALİYETİ TOPLAMI</b>	16.632.000	8.176.165	37.848.000	45.630.000	52.397.000
<b>İdare Adı</b>	KIRŞEHİR AHİ EVRAN ÜNİVERSİTESİ				
<b>Program Adı</b>	YÖNETİM VE DESTEK PROGRAMI				
<b>Alt Program Adı</b>	ÜST YÖNETİM, İDARİ VE MALİ HİZMETLER				
<b>Alt Program Hedefi</b>					
<b>Faaliyet Adı</b>	İnşaat ve Yapı İşlerinin Yürütülmesi				

<b>Açıklama</b>	Üniversitemiz inşaat ve yapı işlerinin yürütülmesi Yapı İşleri ve Teknik Daire Başkanlığı tarafından yürütülmektedir. Bu kapsamda ilgili birimin görev ve sorumlulukları, 124 sayılı Yükseköğretim Üst Kuruluşları ile Yükseköğretim kurumlarının İdari Teşkilatı Hakkında Kanun Hükmünde Kararname'nin 28 inci maddesinde: a) Üniversite bina ve tesislerinin projelerini yapmak, ihale dosyalarını hazırlamak, yapı ve onarımla ilgili ihaleleri yürütmek, inşaatları kontrol etmek ve teslim almak, bakım ve onarım işlerini yapmak. b) Kalorifer, kazan dairesi, soğuk oda, jeneratör, havalandırma sistemleri, çevre düzenleme ve araç işletme, asansör bakım ve onarımı ile benzer işleri yürütmek.” şeklinde belirtilmiştir.				
<b>EKONOMİK KOD</b>	<b>2022 Bütçe</b>	<b>2022 Harcama (Haziran)</b>	<b>2023 Bütçe</b>	<b>2024 Tahmin</b>	<b>2025 Tahmin</b>
<i>Personel Giderleri</i>					
<i>Sosyal Güvenlik Kurumuna Devlet Primi Giderleri</i>					
<i>Mal ve Hizmet Alım Giderleri</i>	2.000		4.000	5.000	6.000
<i>Faiz Giderleri</i>					
<i>Cari Transferler</i>					
<i>Sermaye Giderleri</i>					
<i>Sermaye Transferleri</i>					
<i>Borç Verme</i>					
<b>BÜTÇE İÇİ TOPLAM KAYNAK</b>	2.000		4.000	5.000	6.000
<i>Döner Sermaye</i>					
<i>Özel Hesap</i>					
<i>Diğer Bütçe Dışı Kaynak</i>					
<b>BÜTÇE DIŞI TOPLAM KAYNAK</b>					
<b>FAALİYET MALİYETİ TOPLAMI</b>	2.000		4.000	5.000	6.000
<b>İdare Adı</b>	KIRŞEHİR AHİ EVRAN ÜNİVERSİTESİ				
<b>Program Adı</b>	YÖNETİM VE DESTEK PROGRAMI				
<b>Alt Program Adı</b>	ÜST YÖNETİM, İDARİ VE MALİ HİZMETLER				

<b>Alt Program Hedefi</b>					
<b>Faaliyet Adı</b>	İnsan Kaynakları Yönetimine İlişkin Faaliyetler				
<b>Açıklama</b>	<p>Personel Daire Başkanlığı görev ve sorumlulukları, 124 sayılı Yükseköğretim Üst Kuruluşları ile Yükseköğretim kurumlarının İdari Teşkilatı Hakkında Kanun Hükmünde Kararname'nin 29 uncu maddesinde:</p> <p>a) Üniversitenin insan gücü planlaması ve personel politikasıyla ilgili çalışmalar yapmak, personel sisteminin geliştirilmesiyle ilgili önerilerde bulunmak,</p> <p>b) Üniversite personelinin atama, özlük ve emeklilik işleriyle ilgili işlemleri yapmak,</p> <p>c) İdari personelin hizmet öncesi ve hizmetiçi eğitimi programlarını düzenlemek ve uygulamak,</p> <p>d) Verilecek benzeri görevleri yapmak.</p>				
<b>EKONOMİK KOD</b>	<b>2022 Bütçe</b>	<b>2022 Harcama (Haziran)</b>	<b>2023 Bütçe</b>	<b>2024 Tahmin</b>	<b>2025 Tahmin</b>
<i>Personel Giderleri</i>	2.309.000	1.172.326	4.847.000	5.849.000	6.735.000
<i>Sosyal Güvenlik Kurumuna Devlet Primi Giderleri</i>	385.000	197.305	842.000	1.017.000	1.170.000
<i>Mal ve Hizmet Alım Giderleri</i>	100.000	37.738	212.000	252.000	281.000
<i>Faiz Giderleri</i>					
<i>Cari Transferler</i>	4.692.000	3.578.310	11.300.000	13.458.000	14.936.000
<i>Sermaye Giderleri</i>					
<i>Sermaye Transferleri</i>					
<i>Borç Verme</i>					
<b>BÜTÇE İÇİ TOPLAM KAYNAK</b>	7.486.000	4.985.678	17.201.000	20.576.000	23.122.000
<i>Döner Sermaye</i>					
<i>Özel Hesap</i>					
<i>Diğer Bütçe Dışı Kaynak</i>					
<b>BÜTÇE DIŞI TOPLAM KAYNAK</b>					
<b>FAALİYET MALİYETİ TOPLAMI</b>	7.486.000	4.985.678	17.201.000	20.576.000	23.122.000
<b>İdare Adı</b>	KIRŞEHİR AHİ EVRAN ÜNİVERSİTESİ				

<b>Program Adı</b>	YÖNETİM VE DESTEK PROGRAMI				
<b>Alt Program Adı</b>	ÜST YÖNETİM, İDARİ VE MALİ HİZMETLER				
<b>Alt Program Hedefi</b>					
<b>Faaliyet Adı</b>	Özel Kalem Hizmetleri				
<b>Açıklama</b>	Üst yönetimin çalışma programının düzenlenmesi ile resmi ve özel yazışmalar, protokol, tören, ziyaret, davet, karşılama, ağırlama gibi hizmetlerin yürütülmesi amacıyla gerçekleştirilen iş, işlem ve süreçlere yönelik giderler bu faaliyet altında izlenmektedir.				
<b>EKONOMİK KOD</b>	<b>2022 Bütçe</b>	<b>2022 Harcama (Haziran)</b>	<b>2023 Bütçe</b>	<b>2024 Tahmin</b>	<b>2025 Tahmin</b>
<i>Personel Giderleri</i>		166.361			
<i>Sosyal Güvenlik Kurumuna Devlet Primi Giderleri</i>		18.692			
<i>Mal ve Hizmet Alım Giderleri</i>	344.000	101.018	740.000	880.000	977.000
<i>Faiz Giderleri</i>					
<i>Cari Transferler</i>					
<i>Sermaye Giderleri</i>					
<i>Sermaye Transferleri</i>					
<i>Borç Verme</i>					
<b>BÜTÇE İÇİ TOPLAM KAYNAK</b>	344.000	286.070	740.000	880.000	977.000
<i>Döner Sermaye</i>					
<i>Özel Hesap</i>					
<i>Diğer Bütçe Dışı Kaynak</i>					
<b>BÜTÇE DIŞI TOPLAM KAYNAK</b>					
<b>FAALİYET MALİYETİ TOPLAMI</b>	344.000	286.070	740.000	880.000	977.000
<b>İdare Adı</b>	KIRŞEHİR AHİ EVRAN ÜNİVERSİTESİ				

<b>Program Adı</b>	YÖNETİM VE DESTEK PROGRAMI				
<b>Alt Program Adı</b>	ÜST YÖNETİM, İDARİ VE MALİ HİZMETLER				
<b>Alt Program Hedefi</b>					
<b>Faaliyet Adı</b>	Strateji Geliştirme ve Mali Hizmetler				
<b>Açıklama</b>	<p>18.02.2006 Tarih ve 26084 Sayılı Resmi Gazete'de Yayımlanan Strateji Geliştirme Birimlerinin Çalışma Usul ve Esasları Hakkında Yönetmeliğe Göre Strateji Geliştirme Daire Başkanlığımızın Görevleri;</p> <p>a) Ulusal kalkınma strateji ve politikaları, yıllık program ve hükümet programı çerçevesinde idarenin orta ve uzun vadeli strateji ve politikalarını belirlemek, amaçlarını oluşturmak üzere gerekli çalışmaları yapmak.</p> <p>b) İdarenin görev alanına giren konularda performans ve kalite ölçütleri geliştirmek ve bu kapsamda verilecek diğer görevleri yerine getirmek.</p> <p>c) İdarenin yönetimi ile hizmetlerin geliştirilmesi ve performansla ilgili bilgi ve verileri toplamak, analiz etmek ve yorumlamak.</p> <p>d) İdarenin görev alanına giren konularda, hizmetleri etkileyecek dış faktörleri incelemek, kurum içi kapasite araştırması yapmak, hizmetlerin etkililiğini ve tatmin düzeyini analiz etmek ve genel araştırmalar yapmak.</p> <p>e) Yönetim bilgi sistemlerine ilişkin hizmetleri yerine getirmek.</p> <p>f) İdarede kurulmuşsa Strateji Geliştirme Kurulunun sekretarya hizmetlerini yürütmek.</p> <p>g) İdarenin stratejik plan ve performans programının hazırlanmasını koordine etmek ve sonuçlarının konsolide edilmesi çalışmalarını yürütmek.</p> <p>h) İzleyen iki yılın bütçe tahminlerini de içeren idare bütçesini, stratejik plan ve yıllık performans programına uygun olarak hazırlamak ve idare faaliyetlerinin bunlara uygunluğunu izlemek ve değerlendirmek.</p> <p>i) Mevzuatı uyarınca belirlenecek bütçe ilke ve esasları çerçevesinde, ayrıntılı harcama programı hazırlamak ve hizmet gereksinimleri dikkate alınarak ödeneğin ilgili birimlere gönderilmesini sağlamak.</p> <p>j) Bütçe kayıtlarını tutmak, bütçe uygulama sonuçlarına ilişkin verileri toplamak, değerlendirmek ve bütçe kesin hesabı ile malî istatistikleri hazırlamak.</p> <p>k) İlgili mevzuatı çerçevesinde idare gelirlerini tahakkuk ettirmek, gelir ve alacaklarının takip ve tahsil işlemlerini yürütmek.</p> <p>l) Genel bütçe kapsamı dışında kalan idarelerde muhasebe hizmetlerini yürütmek.</p> <p>2</p> <p>m) Harcama birimleri tarafından hazırlanan birim faaliyet raporlarını da esas alarak idarenin faaliyet raporunu hazırlamak.</p> <p>n) İdarenin mülkiyetinde veya kullanımında bulunan taşınır ve taşınmazlara ilişkin icmal cetvellerini düzenlemek.</p> <p>o) İdarenin yatırım programının hazırlanmasını koordine etmek, uygulama sonuçlarını izlemek ve yıllık yatırım değerlendirme raporunu hazırlamak.</p> <p>p) İdarenin, diğer idareler nezdinde takibi gereken malî iş ve işlemlerini yürütmek ve sonuçlandırmak.</p> <p>r) Malî kanunlarla ilgili diğer mevzuatın uygulanması konusunda üst yöneticiye ve harcama yetkililerine gerekli bilgileri sağlamak ve danışmanlık yapmak.</p> <p>s) Ön malî kontrol faaliyetini yürütmek.</p> <p>t) İç kontrol sisteminin kurulması, standartlarının uygulanması ve geliştirilmesi konularında çalışmalar yapmak; üst yönetimin iç denetime yönelik işlevinin etkililiğini ve verimliliğini artırmak için gerekli hazırlıkları yapmak.</p> <p>u) Bakan ve/veya üst yönetici tarafından verilecek diğer görevleri yapmak.</p>				
<b>EKONOMİK KOD</b>	<b>2022 Bütçe</b>	<b>2022 Harcama (Haziran)</b>	<b>2023 Bütçe</b>	<b>2024 Tahmin</b>	<b>2025 Tahmin</b>
<i>Personel Giderleri</i>	2.145.000	901.307	4.500.000	5.432.000	6.253.000

<i>Sosyal Güvenlik Kurumuna Devlet Primi Giderleri</i>	302.000	141.205	661.000	798.000	918.000
<i>Mal ve Hizmet Alım Giderleri</i>	53.000		109.000	129.000	145.000
<i>Faiz Giderleri</i>					
<i>Cari Transferler</i>					
<i>Sermaye Giderleri</i>					
<i>Sermaye Transferleri</i>					
<i>Borç Verme</i>					
<b>BÜTÇE İÇİ TOPLAM KAYNAK</b>	2.500.000	1.042.512	5.270.000	6.359.000	7.316.000
<i>Döner Sermaye</i>					
<i>Özel Hesap</i>					
<i>Diğer Bütçe Dışı Kaynak</i>					
<b>BÜTÇE DIŞI TOPLAM KAYNAK</b>					
<b>FAALİYET MALİYETİ TOPLAMI</b>	2.500.000	1.042.512	5.270.000	6.359.000	7.316.000
<b>İdare Adı</b>	KIRŞEHİR AHİ EVRAN ÜNİVERSİTESİ				
<b>Program Adı</b>	YÖNETİM VE DESTEK PROGRAMI				
<b>Alt Program Adı</b>	ÜST YÖNETİM, İDARİ VE MALİ HİZMETLER				
<b>Alt Program Hedefi</b>					
<b>Faaliyet Adı</b>	Taşınmaz Mal Gelirleriyle Yürütülecek Hizmetler				
<b>Açıklama</b>	Üniversitemiz mülkiyetinde veya tasarrufunda bulunan taşınmazların kantin, kafeterya gibi çeşitli amaçlarla kiraya verilmesi karşılığında elde edilen taşınmaz mal gelirleri ile gayrimenkullerin küçük bakım-onarım hizmetleri yürütülmektedir.				
<b>EKONOMİK KOD</b>	<b>2022 Bütçe</b>	<b>2022 Harcama (Haziran)</b>	<b>2023 Bütçe</b>	<b>2024 Tahmin</b>	<b>2025 Tahmin</b>
<i>Personel Giderleri</i>					

<i>Sosyal Güvenlik Kurumuna Devlet Primi Giderleri</i>					
<i>Mal ve Hizmet Alım Giderleri</i>	84.000	35.388	373.000	444.000	493.000
<i>Faiz Giderleri</i>					
<i>Cari Transferler</i>					
<i>Sermaye Giderleri</i>					
<i>Sermaye Transferleri</i>					
<i>Borç Verme</i>					
<b>BÜTÇE İÇİ TOPLAM KAYNAK</b>	84.000	35.388	373.000	444.000	493.000
<i>Döner Sermaye</i>					
<i>Özel Hesap</i>					
<i>Diğer Bütçe Dışı Kaynak</i>					
<b>BÜTÇE DIŞI TOPLAM KAYNAK</b>					
<b>FAALİYET MALİYETİ TOPLAMI</b>	84.000	35.388	373.000	444.000	493.000
<b>İdare Adı</b>	KIRŞEHİR AHİ EVRAN ÜNİVERSİTESİ				
<b>Program Adı</b>	YÖNETİM VE DESTEK PROGRAMI				
<b>Alt Program Adı</b>	ÜST YÖNETİM, İDARİ VE MALİ HİZMETLER				
<b>Alt Program Hedefi</b>					
<b>Faaliyet Adı</b>	Yükseköğretimde Öğrencilere Yönelik İdari Hizmetler				
<b>Açıklama</b>					
<b>EKONOMİK KOD</b>	<b>2022 Bütçe</b>	<b>2022 Harcama (Haziran)</b>	<b>2023 Bütçe</b>	<b>2024 Tahmin</b>	<b>2025 Tahmin</b>
<i>Personel Giderleri</i>	3.459.000	2.300.954	7.260.000	8.757.000	10.082.000

<i>Sosyal Güvenlik Kurumuna Devlet Primi Giderleri</i>	572.000	376.241	1.251.000	1.510.000	1.740.000
<i>Mal ve Hizmet Alım Giderleri</i>	49.000	7.551	102.000	120.000	133.000
<i>Faiz Giderleri</i>					
<i>Cari Transferler</i>					
<i>Sermaye Giderleri</i>					
<i>Sermaye Transferleri</i>					
<i>Borç Verme</i>					
<b>BÜTÇE İÇİ TOPLAM KAYNAK</b>	4.080.000	2.684.745	8.613.000	10.387.000	11.955.000
<i>Döner Sermaye</i>					
<i>Özel Hesap</i>					
<i>Diğer Bütçe Dışı Kaynak</i>					
<b>BÜTÇE DIŞI TOPLAM KAYNAK</b>					
<b>FAALİYET MALİYETİ TOPLAMI</b>	4.080.000	2.684.745	8.613.000	10.387.000	11.955.000



**FAALİYETLER DÜZEYİNDE PERFORMANS PROGRAMI MALİYETİ**

PROGRAM SINIFLANDIRMASI	2023			2024			2025		
	BÜTÇE İÇİ	BÜTÇE DIŞI	TOPLAM	BÜTÇE İÇİ	BÜTÇE DIŞI	TOPLAM	BÜTÇE İÇİ	BÜTÇE DIŞI	TOPLAM
<b>ARAŞTIRMA, GELİŞTİRME VE YENİLİK</b>	<b>13.310.000</b>	<b>1.300.000</b>	<b>14.610.000</b>	<b>16.616.000</b>	<b>1.450.000</b>	<b>18.066.000</b>	<b>19.359.000</b>	<b>1.600.000</b>	<b>20.959.000</b>
<b>ARAŞTIRMA ALTYAPILARI</b>	12.000.000	0	12.000.000	15.054.000	0	15.054.000	17.626.000	0	17.626.000
<i>Yükseköğretim Kurumları Araştırma Altyapısı Kurulması ve Geliştirilmesi</i>	12.000.000	0	12.000.000	15.054.000	0	15.054.000	17.626.000	0	17.626.000
<b>YÜKSEKÖĞRETİMDE BİLİMSEL ARAŞTIRMA VE GELİŞTİRME</b>	1.310.000	1.300.000	2.610.000	1.562.000	1.450.000	3.012.000	1.733.000	1.600.000	3.333.000
<i>Yükseköğretim Kurumlarının Bilimsel Araştırma Projeleri</i>	1.310.000	1.300.000	2.610.000	1.562.000	1.450.000	3.012.000	1.733.000	1.600.000	3.333.000
<b>HAYAT BOYU ÖĞRENME</b>	0	<b>1.550.000</b>	<b>1.550.000</b>	0	<b>1.627.000</b>	<b>1.627.000</b>	0	<b>1.708.000</b>	<b>1.708.000</b>
<b>YÜKSEKÖĞRETİM KURUMLARI SÜREKLİ EĞİTİM FAALİYETLERİ</b>	0	1.550.000	1.550.000	0	1.627.000	1.627.000	0	1.708.000	1.708.000
<i>Toplum Hizmetine Sunulan Eğitim Programları, Kurs ve Seminerler</i>	0	1.550.000	1.550.000	0	1.627.000	1.627.000	0	1.708.000	1.708.000
<b>YÜKSEKÖĞRETİM</b>	<b>564.149.000</b>	<b>750.000</b>	<b>564.899.000</b>	<b>681.952.000</b>	<b>900.000</b>	<b>682.852.000</b>	<b>783.931.000</b>	<b>1.050.000</b>	<b>784.981.000</b>

<b>ÖN LİSANS EĞİTİMİ, LİSANS EĞİTİMİ VE LİSANSÜSTÜ EĞİTİM</b>	548.633.000	750.000	549.383.000	663.406.000	900.000	664.306.000	762.886.000	1.050.000	763.936.000
<i>Doktora ve Tıpta Uzmanlık Eğitimi</i>	13.694.000	0	13.694.000	16.527.000	0	16.527.000	19.031.000	0	19.031.000
<i>Yükseköğretim Kurumları Bilgi ve Kültürel Kaynaklar ile Sportif Altyapının Geliştirilmesi Hizmetleri</i>	7.552.000	0	7.552.000	8.286.000	0	8.286.000	9.925.000	0	9.925.000
<i>Yükseköğretim Kurumları Birinci Öğretim</i>	526.037.000	0	526.037.000	636.986.000	0	636.986.000	732.147.000	0	732.147.000
<i>Yükseköğretim Kurumları İkinci Öğretim</i>	1.350.000	0	1.350.000	1.607.000	0	1.607.000	1.783.000	0	1.783.000
<i>Yükseköğretim Kurumları Uluslararası Ortak Eğitim ve Öğretim Programı</i>	0	750.000	750.000	0	900.000	900.000	0	1.050.000	1.050.000
<b>YÜKSEKÖĞRETİMDE ÖĞRENCİ YAŞAMI</b>	15.516.000	0	15.516.000	18.546.000	0	18.546.000	21.045.000	0	21.045.000
<i>Yükseköğretimde Beslenme Hizmetleri</i>	5.210.000	0	5.210.000	6.210.000	0	6.210.000	6.945.000	0	6.945.000
<i>Yükseköğretimde Kültür ve Spor Hizmetleri</i>	815.000	0	815.000	971.000	0	971.000	1.078.000	0	1.078.000
<i>Yükseköğretimde Öğrenci Yaşamına İlişkin Diğer Hizmetler</i>	9.491.000	0	9.491.000	11.365.000	0	11.365.000	13.022.000	0	13.022.000
<b>YÖNETİM VE DESTEK PROGRAMI</b>	<b>74.754.000</b>	<b>0</b>	<b>74.754.000</b>	<b>89.953.000</b>	<b>0</b>	<b>89.953.000</b>	<b>102.782.000</b>	<b>0</b>	<b>102.782.000</b>
<b>TEFTİŞ, DENETİM VE DANIŞMANLIK HİZMETLERİ</b>	1.045.000	0	1.045.000	1.258.000	0	1.258.000	1.437.000	0	1.437.000

<i>Hukuki Danışmanlık ve Muhakemat Hizmetleri</i>	921.000	0	921.000	1.109.000	0	1.109.000	1.267.000	0	1.267.000
<i>İç Denetim</i>	124.000	0	124.000	149.000	0	149.000	170.000	0	170.000
<b>ÜST YÖNETİM, İDARİ VE MALİ HİZMETLER</b>	73.709.000	0	73.709.000	88.695.000	0	88.695.000	101.345.000	0	101.345.000
<i>Bilgi Teknolojilerine Yönelik Faaliyetler</i>	3.644.000	0	3.644.000	4.397.000	0	4.397.000	5.061.000	0	5.061.000
<i>Diğer Destek Hizmetleri</i>	6.000	0	6.000	7.000	0	7.000	8.000	0	8.000
<i>Engellilerin Erişilebilirliğinin Sağlanması</i>	10.000	0	10.000	10.000	0	10.000	10.000	0	10.000
<i>Genel Destek Hizmetleri</i>	37.848.000	0	37.848.000	45.630.000	0	45.630.000	52.397.000	0	52.397.000
<i>İnşaat ve Yapı İşlerinin Yürütülmesi</i>	4.000	0	4.000	5.000	0	5.000	6.000	0	6.000
<i>İnsan Kaynakları Yönetimine İlişkin Faaliyetler</i>	17.201.000	0	17.201.000	20.576.000	0	20.576.000	23.122.000	0	23.122.000
<i>Özel Kalem Hizmetleri</i>	740.000	0	740.000	880.000	0	880.000	977.000	0	977.000
<i>Strateji Geliştirme ve Mali Hizmetler</i>	5.270.000	0	5.270.000	6.359.000	0	6.359.000	7.316.000	0	7.316.000
<i>Taşınmaz Mal Gelirleriyle Yürütülecek Hizmetler</i>	373.000	0	373.000	444.000	0	444.000	493.000	0	493.000
<i>Yükseköğretimde Öğrencilere Yönelik İdari Hizmetler</i>	8.613.000	0	8.613.000	10.387.000	0	10.387.000	11.955.000	0	11.955.000
<b>GENEL TOPLAM</b>	<b>652.213.000</b>	<b>3.600.000</b>	<b>655.813.000</b>	<b>788.521.000</b>	<b>3.977.000</b>	<b>792.498.000</b>	<b>906.072.000</b>	<b>4.358.000</b>	<b>910.430.000</b>

**EKONOMİK SINIFLANDIRMA DÜZEYİNDE PERFORMANS PROGRAMI MALİYETİ**

EKONOMİK KOD	2023				2024				2025			
	HİZMET PROGRAM LARI TOPLAM	YÖNETİM VE DESTEK PROGRAMI	PROGRAM DIŞI GİDERLER	TOPLAM	HİZMET PROGRAM LARI TOPLAM	YÖNETİM VE DESTEK PROGRAMI	PROGRAM DIŞI GİDERLER	TOPLAM	HİZMET PROGRAMLARI TOPLAM	YÖNETİM VE DESTEK PROGRAMI	PROGRAM DIŞI GİDERLER	TOPLAM
<i>Personel Giderleri</i>	380.777.000	50.726.000		431.503.000	458.965.000	61.214.000		520.179.000	528.303.000	70.469.000		598.772.000
<i>Sosyal Güvenlik Kurumuna Devlet Primi Giderleri</i>	59.470.000	8.247.000		67.717.000	71.639.000	9.950.000		81.589.000	82.469.000	11.455.000		93.924.000
<i>Mal ve Hizmet Alım Giderleri</i>	55.202.000	2.196.000		57.398.000	65.086.000	2.609.000		67.695.000	72.073.000	2.901.000		74.974.000
<i>Faiz Giderleri</i>				0				0				0
<i>Cari Transferler</i>		13.585.000		13.585.000		16.180.000		16.180.000		17.957.000		17.957.000
<i>Sermaye Giderleri</i>	82.010.000			82.010.000	102.878.000			102.878.000	120.445.000			120.445.000
<i>Sermaye Transferleri</i>				0				0				0
<i>Borç Verme</i>				0				0				0

<i>Yedek Ödenekler</i>				0				0				0
<b>BÜTÇE İÇİ TOPLAM KAYNAK</b>	<b>577.459.000</b>	<b>74.754.000</b>	<b>0</b>	<b>652.213.000</b>	<b>698.568.000</b>	<b>89.953.000</b>	<b>0</b>	<b>788.521.000</b>	<b>803.290.000</b>	<b>102.782.000</b>	<b>0</b>	<b>906.072.000</b>
<i>Döner Sermaye</i>	1.550.000			1.550.000	1.627.000			1.627.000	1.708.000			1.708.000
<i>Özel Hesap</i>	1.300.000			1.300.000	1.450.000			1.450.000	1.600.000			1.600.000
<i>Diğer Bütçe Dışı Kaynak</i>	750.000			750.000	900.000			900.000	1.050.000			1.050.000
<b>BÜTÇE DIŞI TOPLAM KAYNAK</b>	<b>3.600.000</b>	<b>0</b>	<b>0</b>	<b>3.600.000</b>	<b>3.977.000</b>	<b>0</b>	<b>0</b>	<b>3.977.000</b>	<b>4.358.000</b>	<b>0</b>	<b>0</b>	<b>4.358.000</b>
<b>GENEL TOPLAM</b>	<b>581.059.000</b>	<b>74.754.000</b>	<b>0</b>	<b>655.813.000</b>	<b>702.545.000</b>	<b>89.953.000</b>	<b>0</b>	<b>792.498.000</b>	<b>807.648.000</b>	<b>102.782.000</b>	<b>0</b>	<b>910.430.000</b>

## FAALİYETLERDEN SORUMLU HARCAMA BİRİMLERİ

İdare Adı	KIRŞEHİR AHİ EVRAN ÜNİVERSİTESİ		
Yıl	2023 (Cumhurbaşkanı Teklifi)		
PROGRAM	ALT PROGRAM	FAALİYET	SORUMLU HARCAMA BİRİMİ
ARAŞTIRMA, GELİŞTİRME VE YENİLİK	ARAŞTIRMA ALTYAPILARI	Yükseköğretim Kurumları Araştırma Altyapısı Kurulması ve Geliştirilmesi	ÖZEL KALEM (REKTÖRLÜK)
	YÜKSEKÖĞRETİMDE BİLİMSEL ARAŞTIRMA VE GELİŞTİRME	Yükseköğretim Kurumlarının Bilimsel Araştırma Projeleri	ÖZEL KALEM (REKTÖRLÜK)
YÜKSEKÖĞRETİM		Doktora ve Tıpta Uzmanlık Eğitimi	SAĞLIK BİLİMLERİ ENSTİTÜSÜ, FEN BİLİMLERİ ENSTİTÜSÜ, SOSYAL BİLİMLER ENSTİTÜSÜ
		Yükseköğretim Kurumları Bilgi ve Kültürel Kaynaklar ile Sportif Altyapının Geliştirilmesi Hizmetleri	KÜTÜPHANE VE DOKÜMANTASYON DAİRE BAŞKANLIĞI
		Yükseköğretim Kurumları Birinci Öğretim	ÖZEL KALEM (REKTÖRLÜK), ÖZEL KALEM (GENEL SEKRETERLİK), İDARİ VE MALİ İŞLER DAİRE BAŞKANLIĞI, PERSONEL DAİRE BAŞKANLIĞI, KÜTÜPHANE VE DOKÜMANTASYON DAİRE BAŞKANLIĞI, BİLGİ İŞLEM DAİRE BAŞKANLIĞI, YAPI İŞLERİ VE TEKNİK DAİRE BAŞKANLIĞI, STRATEJİ GELİŞTİRME DAİRE BAŞKANLIĞI, TIP FAKÜLTESİ, FİZİK TEDAVİ VE REHABİLİTASYON YÜKSEKOKULU, SAĞLIK HİZMETLERİ MESLEK YÜKSEKOKULU, MUCUR SAĞLIK HİZMETLERİ MESLEK YÜKSEKOKULU, FEN-EDEBİYAT FAKÜLTESİ, MÜHENDİSLİK MİMARLIK FAKÜLTESİ, ZİRAAT FAKÜLTESİ, TEKNİK BİLİMLER MESLEK YÜKSEKOKULU, KAMAN MESLEK YÜKSEKOKULU, MUCUR MESLEK YÜKSEKOKULU, TARIMSAL UYGULAMA VE ARAŞTIRMA MERKEZİ, EĞİTİM FAKÜLTESİ, İKTİSADİ VE İDARİ BİLİMLER FAKÜLTESİ, NEŞET ERTAŞ GÜZEL SANATLAR FAKÜLTESİ, İSLAMİ İLİMLER FAKÜLTESİ, SPOR BİLİMLERİ FAKÜLTESİ, YABANCI DİLLER YÜKSEKOKULU, KAMAN UYGULAMALI BİLİMLER YÜKSEKOKULU, ÇİÇEKDAĞI MESLEK YÜKSEKOKULU, SOSYAL BİLİMLER MESLEK YÜKSEKOKULU, SAĞLIK BİLİMLERİ FAKÜLTESİ
		Yükseköğretim Kurumları İkinci Öğretim	İDARİ VE MALİ İŞLER DAİRE BAŞKANLIĞI, STRATEJİ GELİŞTİRME DAİRE BAŞKANLIĞI, SAĞLIK HİZMETLERİ MESLEK YÜKSEKOKULU, FEN-EDEBİYAT FAKÜLTESİ, TEKNİK BİLİMLER MESLEK YÜKSEKOKULU, EĞİTİM FAKÜLTESİ, İKTİSADİ VE İDARİ BİLİMLER FAKÜLTESİ, ÇİÇEKDAĞI MESLEK YÜKSEKOKULU, SOSYAL BİLİMLER MESLEK YÜKSEKOKULU, SAĞLIK BİLİMLERİ FAKÜLTESİ
	YÜKSEKÖĞRETİMDE ÖĞRENCİ YAŞAMI	Yükseköğretimde Beslenme Hizmetleri	SAĞLIK, KÜLTÜR VE SPOR DAİRE BAŞKANLIĞI

		Yükseköğretimde Kültür ve Spor Hizmetleri	SAĞLIK, KÜLTÜR VE SPOR DAİRE BAŞKANLIĞI
		Yükseköğretimde Öğrenci Yaşamına İlişkin Diğer Hizmetler	SAĞLIK, KÜLTÜR VE SPOR DAİRE BAŞKANLIĞI, SOSYAL BİLİMLER MESLEK YÜKSEKOKULU
YÖNETİM VE DESTEK PROGRAMI	TEFTİŞ, DENETİM VE DANIŞMANLIK HİZMETLERİ	Hukuki Danışmanlık ve Muhakemat Hizmetleri	HUKUK MÜŞAVİRLİĞİ
		İç Denetim	ÖZEL KALEM (REKTÖRLÜK)
	ÜST YÖNETİM, İDARİ VE MALİ HİZMETLER	Bilgi Teknolojilerine Yönelik Faaliyetler	BİLGİ İŞLERİ DAİRE BAŞKANLIĞI
		Diğer Destek Hizmetleri	YAPI İŞLERİ VE TEKNİK DAİRE BAŞKANLIĞI
		Engellilerin Erişilebilirliğinin Sağlanması	YAPI İŞLERİ VE TEKNİK DAİRE BAŞKANLIĞI
		Genel Destek Hizmetleri	ÖZEL KALEM (GENEL SEKRETERLİK), İDARİ VE MALİ İŞLER DAİRE BAŞKANLIĞI, YAPI İŞLERİ VE TEKNİK DAİRE BAŞKANLIĞI, STRATEJİ GELİŞTİRME DAİRE BAŞKANLIĞI
		İnsan Kaynakları Yönetimine İlişkin Faaliyetler	PERSONEL DAİRE BAŞKANLIĞI
		İnşaat ve Yapı İşlerinin Yürütülmesi	YAPI İŞLERİ VE TEKNİK DAİRE BAŞKANLIĞI
		Özel Kalem Hizmetleri	ÖZEL KALEM (REKTÖRLÜK)
		Strateji Geliştirme ve Mali Hizmetler	STRATEJİ GELİŞTİRME DAİRE BAŞKANLIĞI
		Taşınmaz Mal Gelirleriyle Yürütülecek Hizmetler	İDARİ VE MALİ İŞLER DAİRE BAŞKANLIĞI, YAPI İŞLERİ VE TEKNİK DAİRE BAŞKANLIĞI
Yükseköğretimde Öğrencilere Yönelik İdari Hizmetler	SAĞLIK, KÜLTÜR VE SPOR DAİRE BAŞKANLIĞI, ÖĞRENCİ İŞLERİ DAİRE BAŞKANLIĞI		

## PERFORMANS GÖSTERGELERİNİN İZLENMESİNDEN SORUMLU BİRİMLER

PROGRAM	ALT PROGRAM	PERFORMANS GÖSTERGELERİ	SORUMLU BİRİM
ARAŞTIRMA, GELİŞTİRME VE YENİLİK	ARAŞTIRMA ALTYAPILARI	Araştırma altyapısı projesi tamamlanma oranı	ÖZEL KALEM (REKTÖRLÜK)
	YÜKSEKÖĞRETİMDE BİLİMSEL ARAŞTIRMA VE GELİŞTİRME	Ar-ge'ye harcanan bütçenin toplam bütçeye oranı	ÖZEL KALEM (REKTÖRLÜK)
		Ar-ge sonucu ortaya çıkan ürünlere ilişkin alınan patent sayısı	ÖZEL KALEM (REKTÖRLÜK)
		Ar-ge sonucu ticarileştirilen ürün sayısı	ÖZEL KALEM (REKTÖRLÜK)
		Araştırma merkezleri gelir miktarı	ÖZEL KALEM (REKTÖRLÜK)
		Araştırma merkezlerinin sanayi ile yaptığı proje sayısı	ÖZEL KALEM (REKTÖRLÜK)
		BAP kapsamında desteklenen araştırma projeleri sayısı	ÖZEL KALEM (REKTÖRLÜK)
		Öğretim elemanı başına düşen ar-ge proje sayısı	ÖZEL KALEM (REKTÖRLÜK)
		Patent, faydalı model ve endüstriyel tasarım başvuru sayısı	ÖZEL KALEM (REKTÖRLÜK)
		Ulusal ve uluslararası kuruluşlar tarafından desteklenen ar-ge projesi sayısı	ÖZEL KALEM (REKTÖRLÜK)
		Uluslararası endekslerde yer alan bilimsel yayın sayısı	KÜTÜPHANE VE DOKÜMANTASYON DAİRE BAŞKANLIĞI
HAYAT BOYU ÖĞRENME	YÜKSEKÖĞRETİM KURUMLARI SÜREKLİ EĞİTİM FAALİYETLERİ	Dezavantajlı gruplara yönelik sosyal entegrasyon ve kapsayıcılığa ilişkin yapılan faaliyet sayısı	ÖZEL KALEM (REKTÖRLÜK)
		Eğitim programlarına başvuran kişi sayısı	ÖZEL KALEM (REKTÖRLÜK)
		Mezunlara yönelik gerçekleştirilen faaliyet sayısı	ÖZEL KALEM (REKTÖRLÜK)
		Sürekli Eğitim Merkezi (SEM) ve Dil Merkezi (DİLMER) tarafından mesleki eğitime yönelik verilen sertifika sayısı	ÖZEL KALEM (REKTÖRLÜK)
		Tamamlanan sosyal sorumluluk projeleri sayısı	ÖZEL KALEM (REKTÖRLÜK)
		Üniversitenin çevrecilik alanlarında aldığı ödül sayısı	ÖZEL KALEM (REKTÖRLÜK)



TEDAVİ EDİCİ SAĞLIK	TEDAVİ HİZMETLERİ	Ameliyat sayısı	
		Üniversite hastaneleri nitelikli yatak oranı	
		Üniversite hastaneleri yatak doluluk oranı	
		Yatan hasta sayısı	
YÜKSEKÖĞRETİM	ÖĞRETİM ELEMANLARINA SAĞLANAN BURS VE DESTEKLER	SCI, SCI-Expanded, SSCI ve AHCI kapsamındaki dergilerde öğretim elemanı başına düşen yayın sayısı	KÜTÜPHANE VE DOKÜMANTASYON DAİRE BAŞKANLIĞI
		Yükseköğretim Kurulu tarafından belirlenecek öncelikli alanlarda sağlanan burslardan yararlanan doktora öğrenci sayısı	ÖZEL KALEM (REKTÖRLÜK)
		Yükseköğretim Kurulu tarafından sağlanan araştırma desteklerinden yararlananların sayısı	ÖZEL KALEM (REKTÖRLÜK)
		Yükseköğretim Kurulu tarafından sağlanan yurt dışında yabancı dil yeterliliklerinin artırılmasına yönelik burslardan yararlanan sayısı	ÖZEL KALEM (REKTÖRLÜK)
		Yükseköğretim Kurulu, Türkiye Bilimler Akademisi ve TÜBİTAK bilim, teşvik ve sanat ödülleri sayısı	ÖZEL KALEM (REKTÖRLÜK)
	ÖN LİSANS EĞİTİMİ, LİSANS EĞİTİMİ VE LİSANSÜSTÜ EĞİTİM	Doktora eğitimini tamamlayanların sayısı	ÖĞRENCİ İŞLERİ DAİRE BAŞKANLIĞI
		Eğitim bilimleri kontenjan doluluk oranı	ÖĞRENCİ İŞLERİ DAİRE BAŞKANLIĞI
		Eğitimin program süresinde bitirilme oranı	ÖĞRENCİ İŞLERİ DAİRE BAŞKANLIĞI
		Fen bilimleri kontenjan doluluk oranı	ÖĞRENCİ İŞLERİ DAİRE BAŞKANLIĞI
		Kütüphanede bulunan basılı ve elektronik kaynak sayısı	KÜTÜPHANE VE DOKÜMANTASYON DAİRE BAŞKANLIĞI
		Kütüphanede bulunan öğrenci başına düşen basılı ve elektronik kaynak sayısı	KÜTÜPHANE VE DOKÜMANTASYON DAİRE BAŞKANLIĞI
		Kütüphaneden yararlanan kişi sayısı	KÜTÜPHANE VE DOKÜMANTASYON DAİRE BAŞKANLIĞI
		Lisansüstü öğrencilerin toplam öğrenciler içindeki payı	ÖĞRENCİ İŞLERİ DAİRE BAŞKANLIĞI
		Öğrenci başına düşen eğitim alanı	ÖĞRENCİ İŞLERİ DAİRE BAŞKANLIĞI
		Öğrenci başına düşen kapalı alan	YAPI İŞLERİ VE TEKNİK DAİRE BAŞKANLIĞI
		Öğrenci değişim programlarından yararlanan öğrencilerin oranı	ÖZEL KALEM (REKTÖRLÜK)

		Öğretim üyesi başına düşen öğrenci sayısı	ÖĞRENCİ İŞLERİ DAİRE BAŞKANLIĞI
		Sağlık bilimleri kontenjan doluluk oranı	ÖĞRENCİ İŞLERİ DAİRE BAŞKANLIĞI
		Sosyal bilimler kontenjan doluluk oranı	ÖĞRENCİ İŞLERİ DAİRE BAŞKANLIĞI
		Teknokent veya Teknoloji Transfer Ofisi (TTO) projelerine katılan öğrenci sayısı	ÖZEL KALEM (REKTÖRLÜK)
		Uluslararası kuruluşlarla ortak uygulanan eğitim programı sayısı	ÖZEL KALEM (REKTÖRLÜK)
		Yabancı dilde eğitim veren program sayısı	ÖĞRENCİ İŞLERİ DAİRE BAŞKANLIĞI
		Yabancı uyruklu akademisyen sayısı	PERSONEL DAİRE BAŞKANLIĞI
		Yabancı uyruklu öğrenci sayısı	ÖĞRENCİ İŞLERİ DAİRE BAŞKANLIĞI
		Yan dal ve çift ana dal programından mezun olanların toplam mezun sayısına oranı	ÖĞRENCİ İŞLERİ DAİRE BAŞKANLIĞI
	YÜKSEKÖĞRETİMDE ÖĞRENCİ YAŞAMI	Barınma hizmetlerinden yararlanan öğrenci sayısı	
		Beslenme hizmetlerinden yararlanan öğrenci sayısı	SAĞLIK, KÜLTÜR VE SPOR DAİRE BAŞKANLIĞI
		Öğrenci başına düşen sosyal donatı alanı	SAĞLIK, KÜLTÜR VE SPOR DAİRE BAŞKANLIĞI
		Öğrenci kulüp ve topluluk sayısı	SAĞLIK, KÜLTÜR VE SPOR DAİRE BAŞKANLIĞI
		Sosyal, kültürel ve sportif faaliyet sayısı	SAĞLIK, KÜLTÜR VE SPOR DAİRE BAŞKANLIĞI
		Yükseköğretimde öğrenci başına barınma harcaması	
		Yükseköğretimde öğrenci başına beslenme harcaması	SAĞLIK, KÜLTÜR VE SPOR DAİRE BAŞKANLIĞI
		Yükseköğretimde öğrenci yaşamından memnuniyet oranı	SAĞLIK, KÜLTÜR VE SPOR DAİRE BAŞKANLIĞI
		Yükseköğretimde öğrencilere sunulan sağlık hizmetinden yararlanan öğrenci sayısının toplam öğrenci sayısına oranı	

2023 Yılı  
Performans  
Programı

2023 Yılı  
**Performans  
Programı**

2023 Yılı  
Performans  
Programı



Kirsehir Ahi Evran Üniversitesi  
**STRATEJİ GELİŞTİRME DAİRE BAŞKANLIĞI**