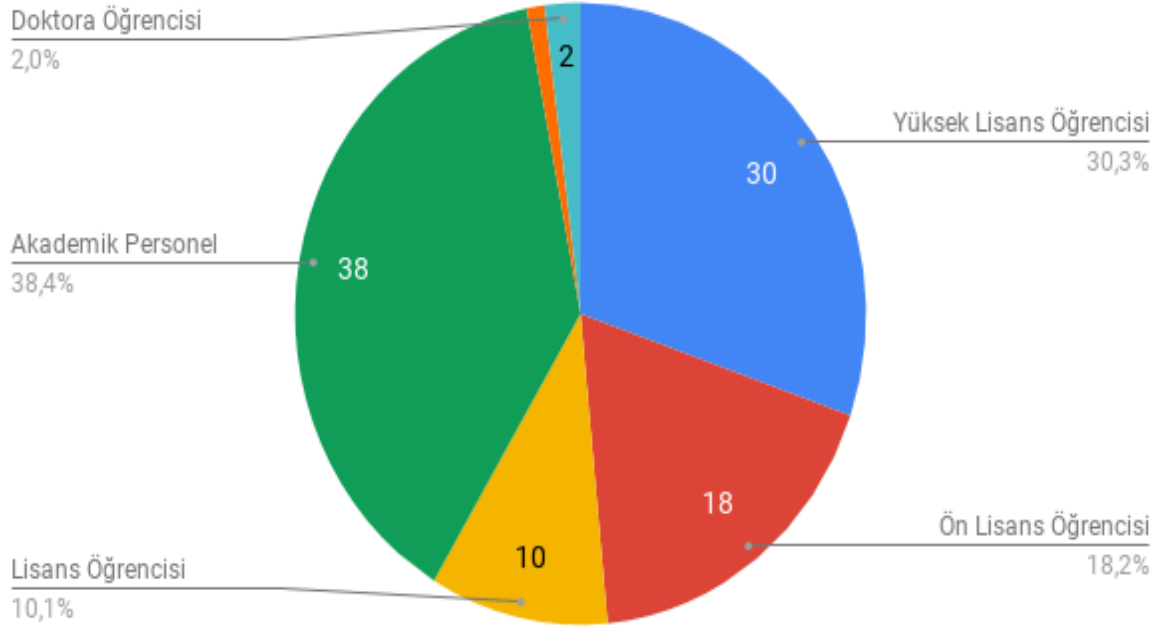
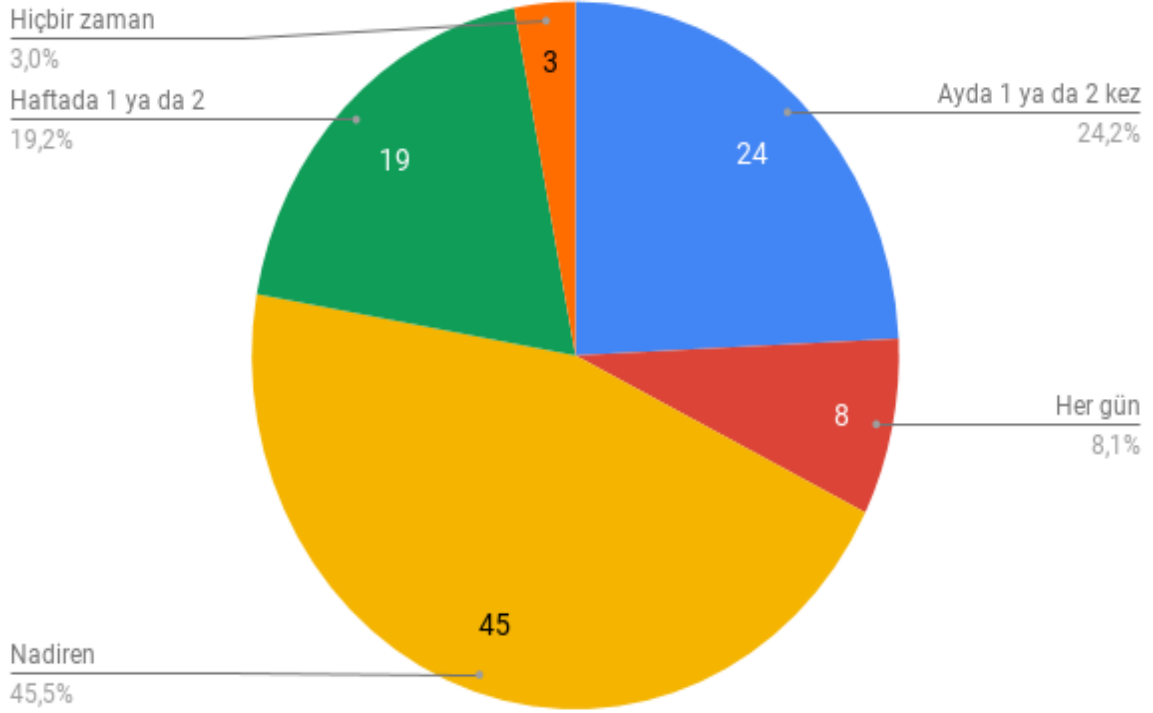


1. Kullanıcı Türü / 99 Kişi



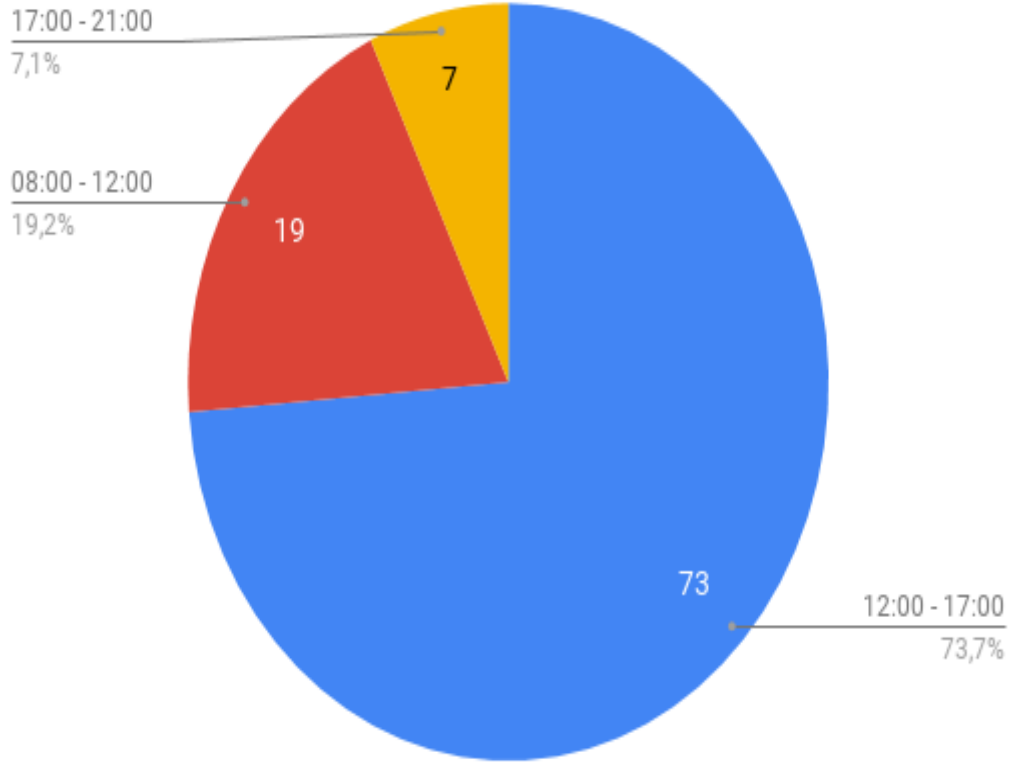
Ankete katılan 99 kişinin büyük bir çoğunluğunu akademik personel ile yüksek lisans öğrencilerinin oluşturduğu görülmektedir.

2. Fiziksel olarak kütüphaneyi kullanma sıklığı / 99 Kişi



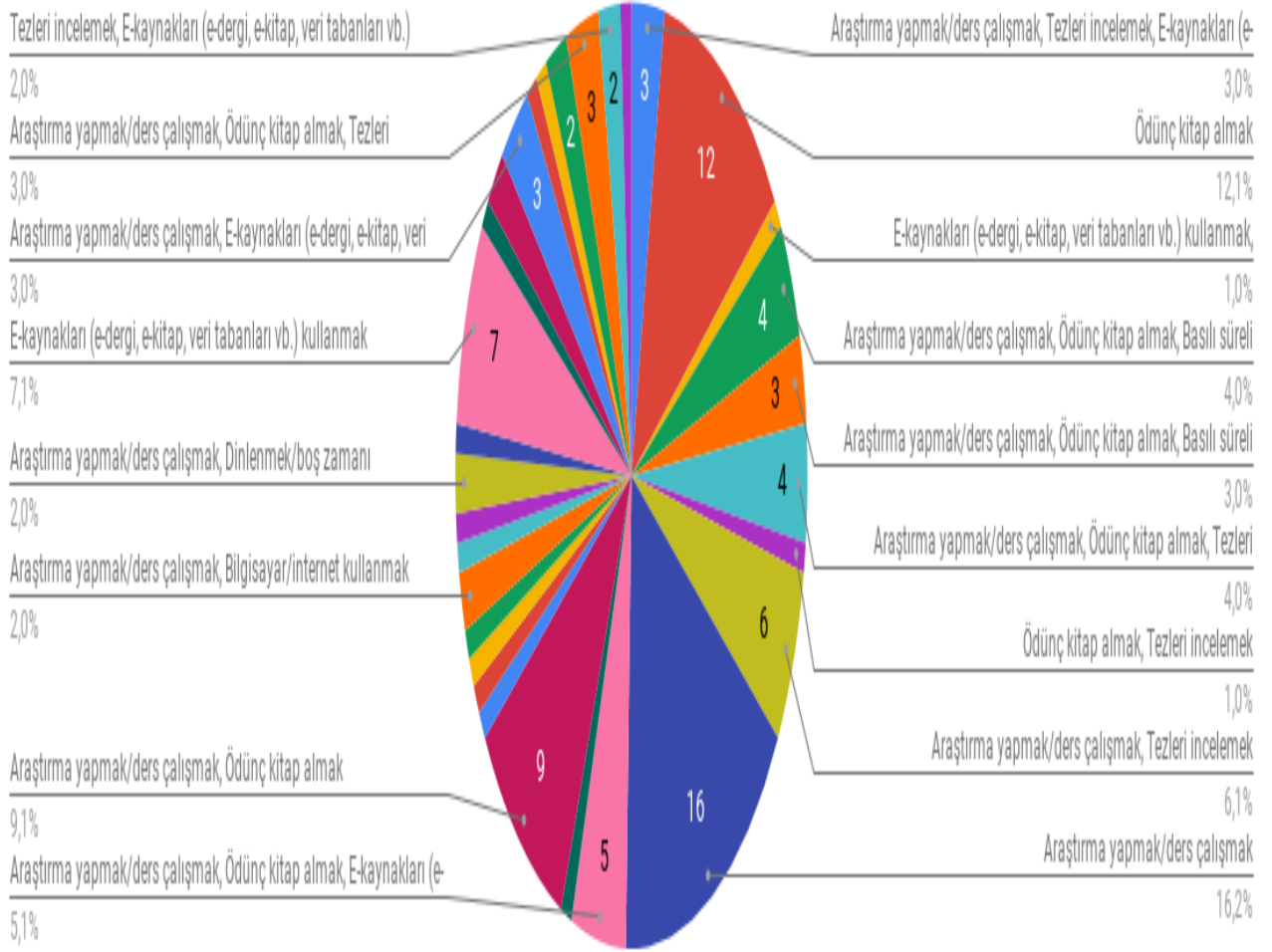
Anket yapılan kişilerin kütüphaneyi kullanım alışkanlıkları dikkate alındığında, nadiren veya ayda 1 ya da 2 kez kullanım oranlarının diğer seçeneklere göre daha yüksek olduğu görülür. Burada ankete katılan kişilerin çoğunluğunun akademik personel ya da yüksek lisans öğrencisi olduğu hususu dikkate alınmalı, bu grupta yer alan kişilerin kütüphaneyi kullanma sıklığını doktora, lisans ve ön lisans öğrencilerine yansıtmamak gerekmektedir.

3. Kütüphane kullanım saatleri / 99 Kişi



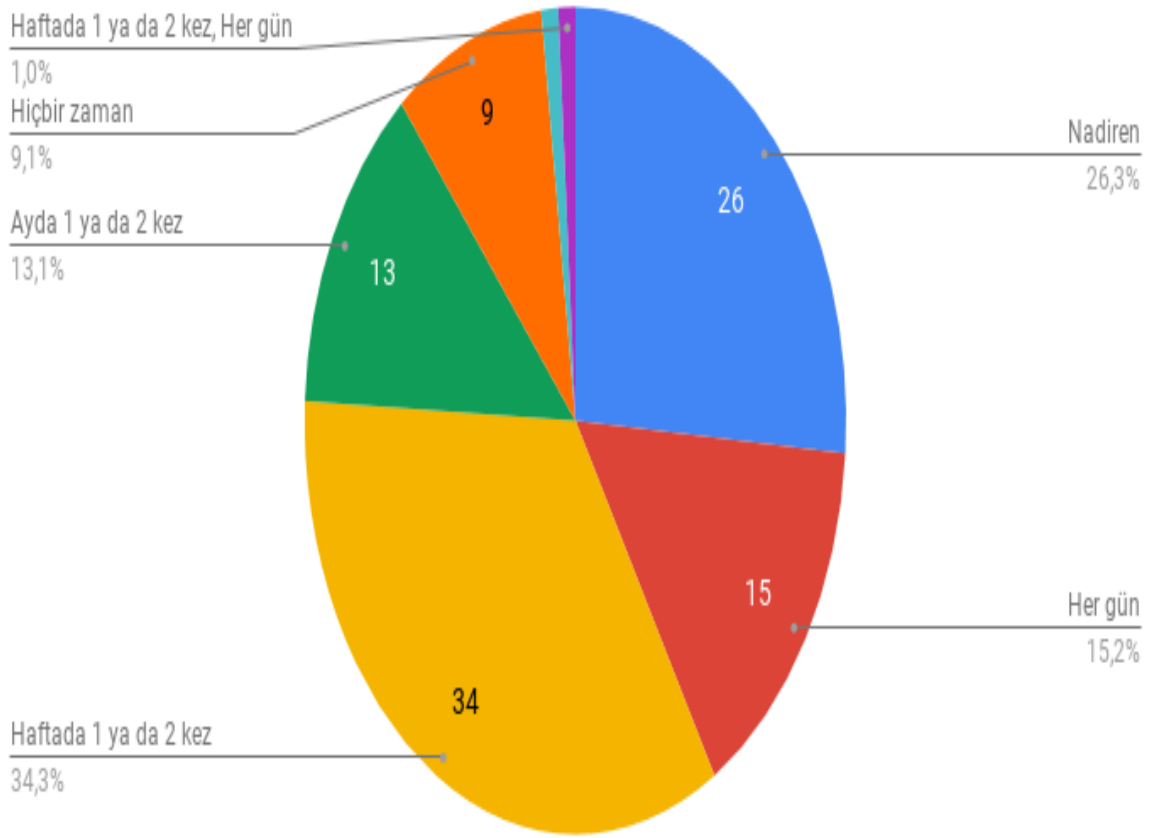
Ankete katılanların büyük bir çoğunluğunun kütüphaneyi 12:00-17:00 aralığında kullandığı görülmekte, 17:00-21:00 aralığında kütüphanenin nadir kullandığı da dikkat çekmektedir.

4. Kütüphanenin fiziki olarak kullanım amacı



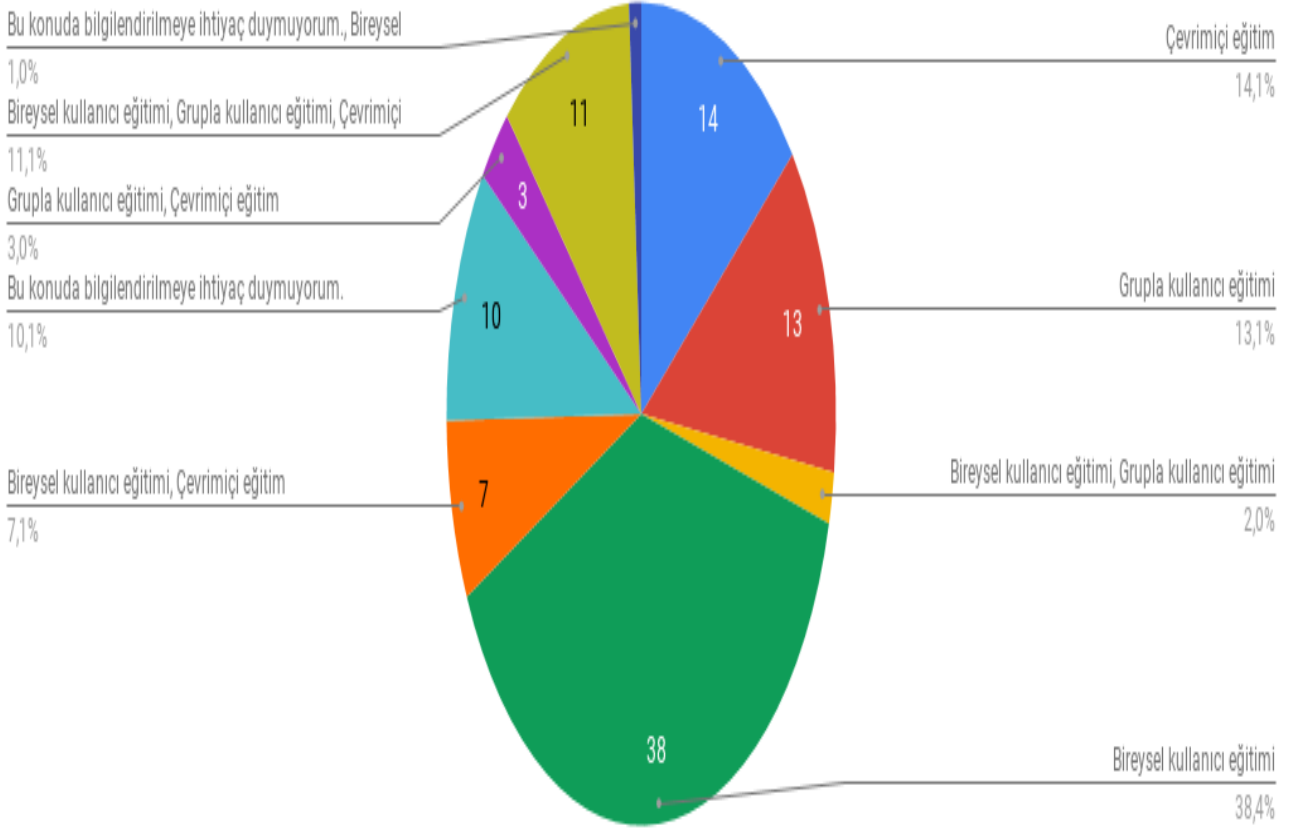
Ankete katılanlar arasında kütüphanenin kullanım amacında yoğunluğun araştırma yapmak, ders çalışmak olduğu görülmekte, bu durumu ardından ödünç kitap alma takip etmektedir.

5. Üniversitemiz elektronik bilgi kaynaklarını kullanma sıklığı



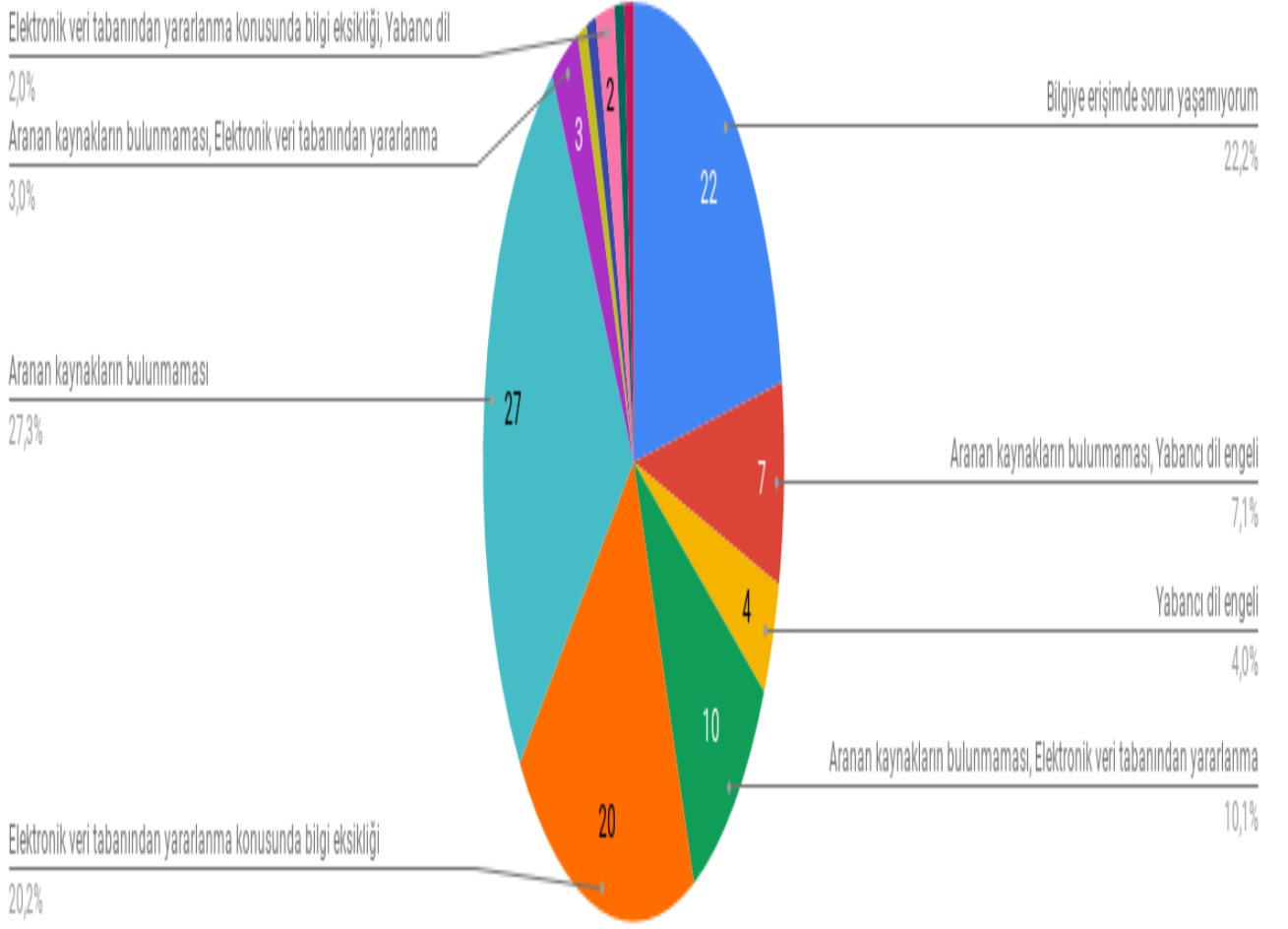
Abone olduğumuz elektronik bilgi kaynaklarının kullanım sıklığına baktığımızda, ankete katılan kişiler tarafından haftada 1 ya da 2 kez sıklıkla kullanım oranının yüksek olduğu görülmektedir. Akabinde nadiren kullanım sıklığı gelse de her gün kullanım sıklığı ile haftada 1 ya da 2 kez, ayda 1 ya da 2 kez sıklıkla kullanım oranları birleştirildiğinde, ankete katılanların büyük bir çoğunluğunun elektronik bilgi kaynaklarıyla yakından alakalı oldukları sonucuna ulaşılabilir.

6. Elektronik bilgi kaynakları kullanımı için ne tür eğitimleri tercih edersiniz? (Uygun olanların tümünü işaretleyin)



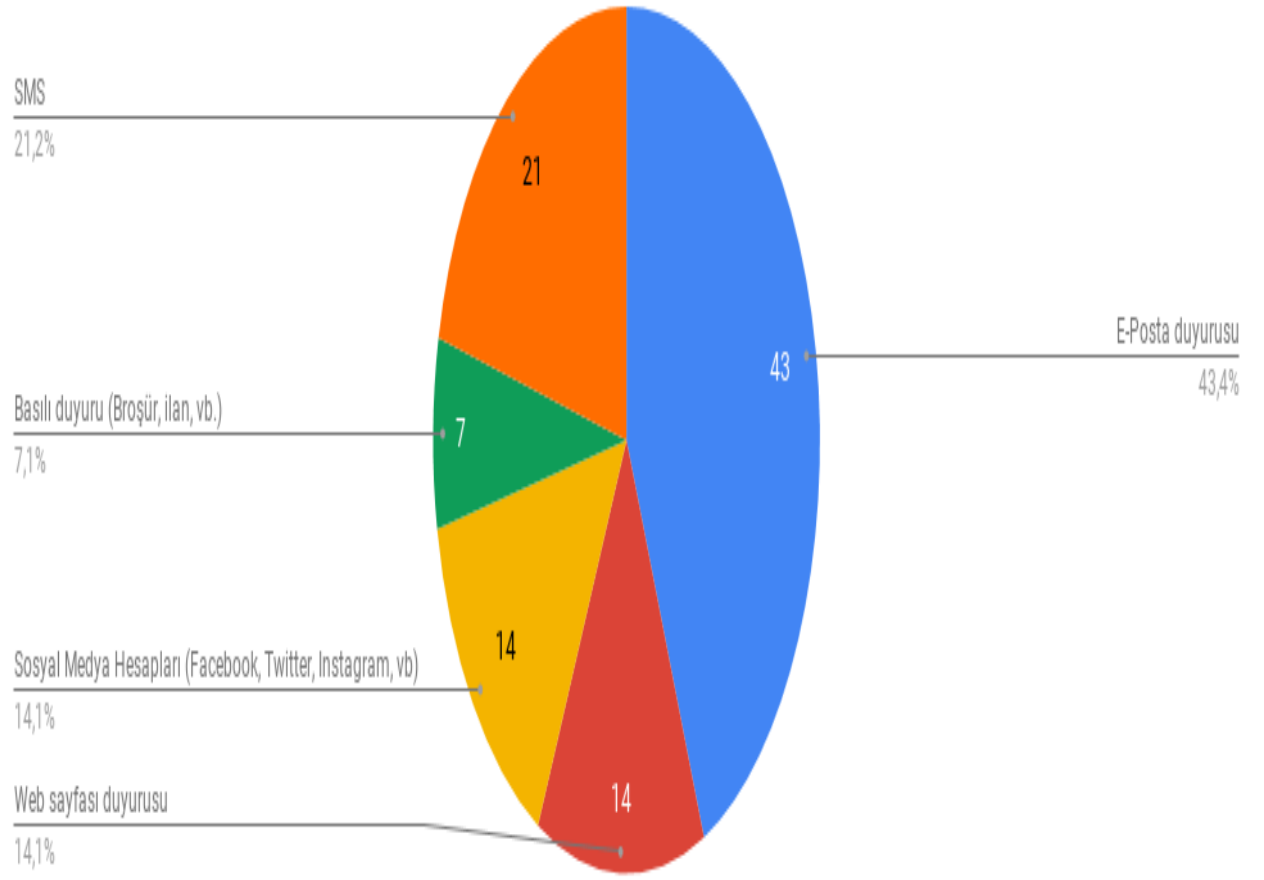
Bu konuda ankete katılanların hemen hemen hepsi elektronik bilgi kaynakları kaynaklarının kullanımı için eğitime ihtiyaç duymakta, eğitimi alma konusunda farklı seçeneklerde yoğunlaşmaktadır. Ankete katılanların elektronik bilgi kaynakları kaynaklarının kullanımı için bireysel kullanıcı eğitimini çoğunlukla tercih ettiği görülmektedir. Akabinde çevrimiçi eğitimin ve grupla kullanıcı eğitimin tercih edildiği görülmektedir.

7. Bilgiye erişim sırasında karşılaştığınız zorluklar (Uygun olanların tümünü işaretleyin)



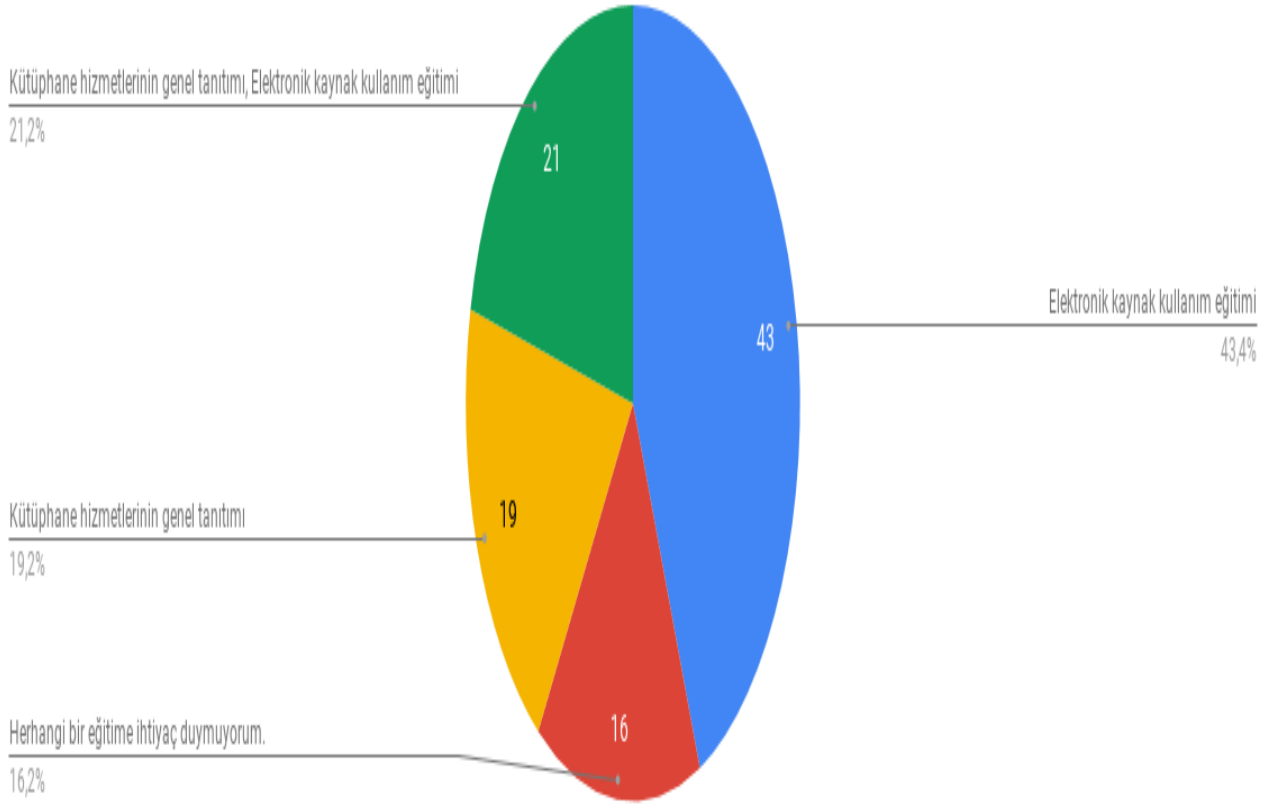
Ankete katılanların bilgiye erişimde karşılaştığı zorlukların başında aranan kaynakların bulunmaması karşımıza çıkmaktadır. Bu sonucu takiben bilgiye erişimde sorun yaşanmadığı sonucu görülmektedir.

8. Kütüphane tarafından sunulan hizmetlerin duyurulmasında tercih ettiğiniz iletişim kanalları



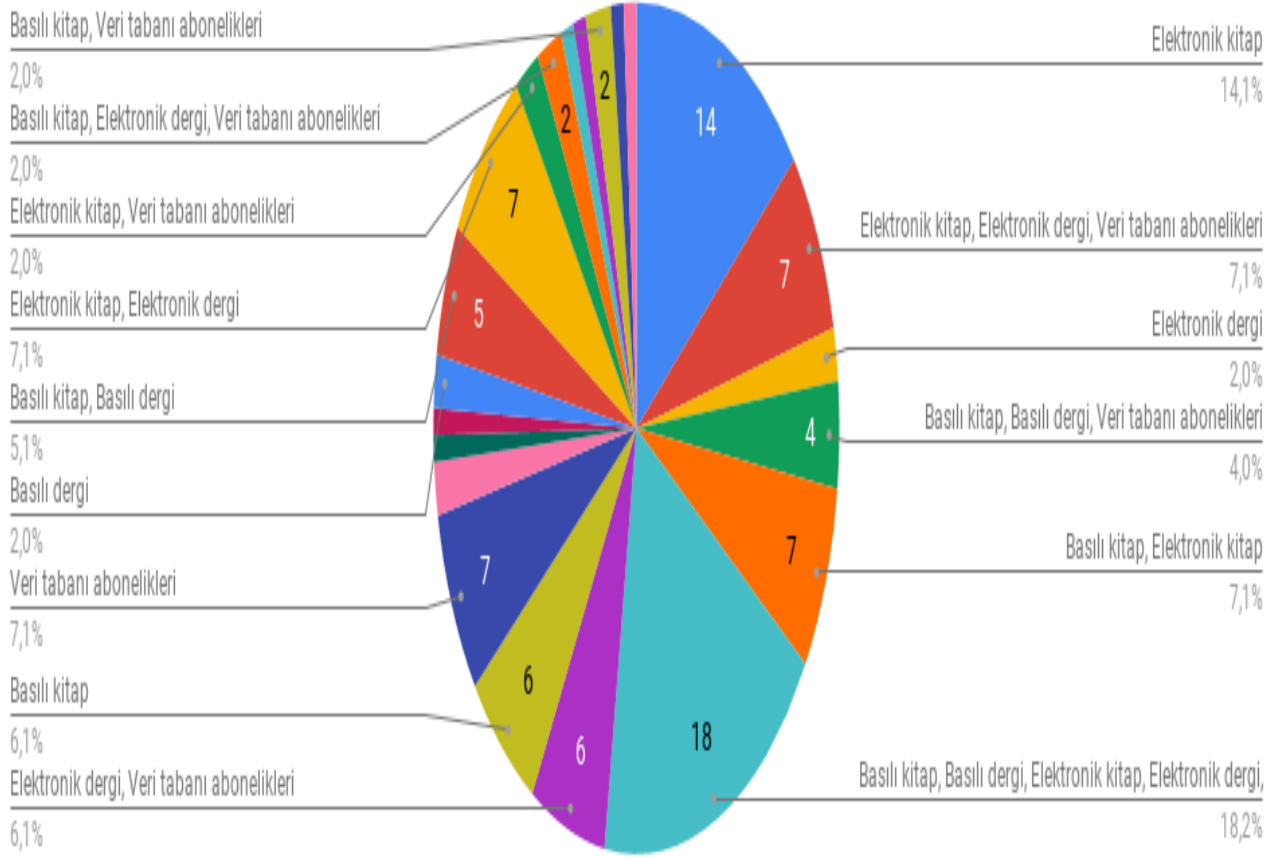
Ankete katılanlar arasında kütüphane tarafından sunulan hizmetlerin duyurulmasında tercih edilen iletişim kanalları arasında e-posta duyurusu başı çekmektedir. Akabinde sms yöntemi gelse de e-posta duyurusunun tercih edilme oranı oldukça yüksek gözükmektedir.

9. Merkez Kütüphanenin kullanımında hangi alanda bilgilendirme yapılmasını istersiniz?



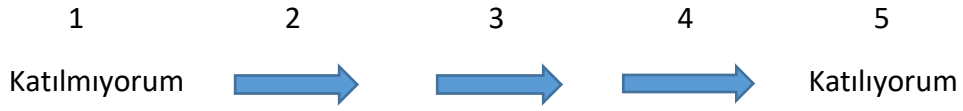
Ankete katılanların merkezi kütüphanenin kullanımında bilgilendirilmesini istedikleri alanın başında elektronik kaynak kullanımı eğitimi olduğu görülmektedir. Kütüphane hizmetlerinin genel tanıtımı da devamında elektronik kaynak kullanımı eğitimiyle birlikte talep edilen eğitim ihtiyacı ile sadece kütüphane hizmetlerinin genel tanıtımına yönelik eğitim ihtiyacı göze çarpmaktadır. Elde edilen verilerin ışığında hem elektronik kaynakların kullanılması hem de kütüphane hizmetlerinin genel tanıtımına yönelik eğitimin bir arada verilmesi daha doğru bir çıkarım olacaktır.

10. Kütüphanemizin kaynak seçiminde öncelik vermesini istediğiniz alanlar (Birden fazla seçenek işaretlenebilir)



Ankete katılanların kütüphanenin kaynak seçiminde öncelik verilmesini istediği alanların başında basılı kitap, basılı dergi, elektronik kitap, elektronik dergi tercihi gelmektedir. Akabinde elektronik kitap seçimi de önemli çoğunlukta. Lakin diğer seçeneklerin birbirine yakın oranlar vermesi ve basılı kitap, basılı dergi, elektronik kitap, elektronik dergi tercihinin daha yoğunlukta olması, ayrıca bu tercihin bütün kaynak tercihlerini barındırması nedeniyle, elde edilen veriler ışığında basılı kitap, basılı dergi, elektronik kitap, elektronik dergi tercihinin başat olarak değerlendirilmesi daha doğru bir yaklaşım sergileyecektir.

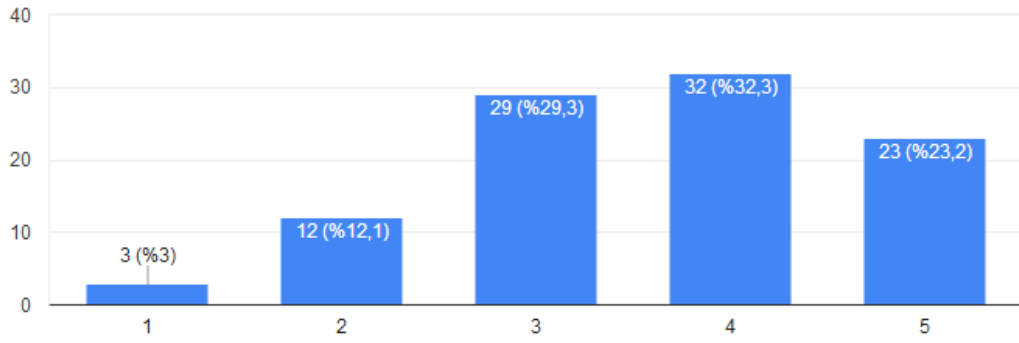
Lütfen aşağıdaki sorulara katılım düzeyinizi ilgili seçeneği işaretleyerek belirtiniz.



11. Kütüphane hizmetlerinden memnunuz.



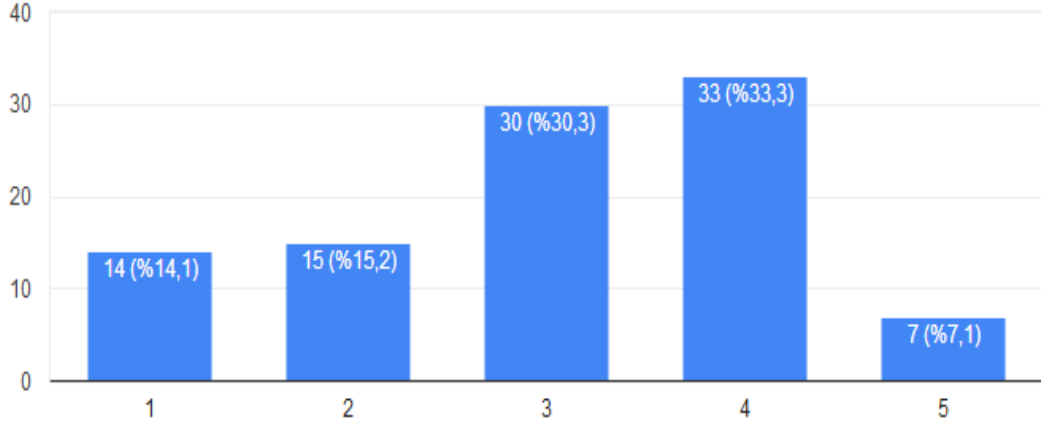
99 yanıt



Ankete katılan kullanıcıların çoğunluğunun kütüphane hizmetlerinden genel anlamda memnun olduğu görülmektedir.

12. Kütüphanenin basılı kaynakları ihtiyaçlarımı karşılayacak düzeydedir.

99 yanıt

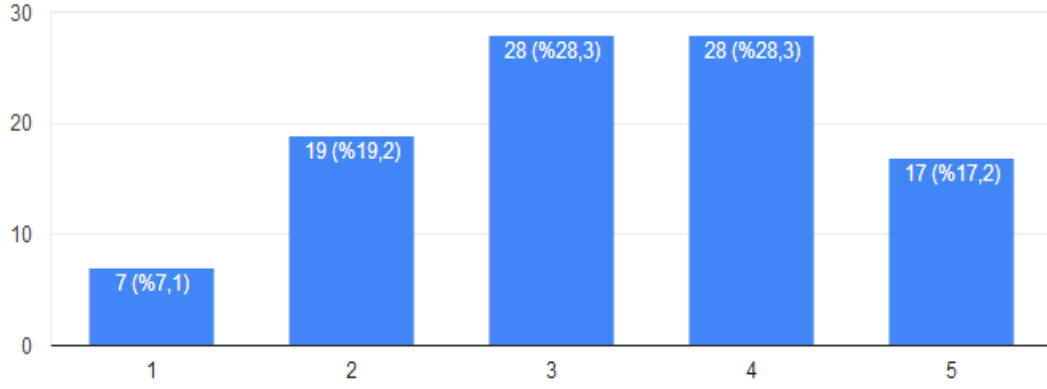


Ankete katılanların toplamda %71'inin kütüphanenin basılı kaynaklarından memnun olduğu görülmektedir.

13. Kütüphanenin elektronik kaynakları ihtiyaçlarımı karşılayacak düzeydedir.



99 yanıt

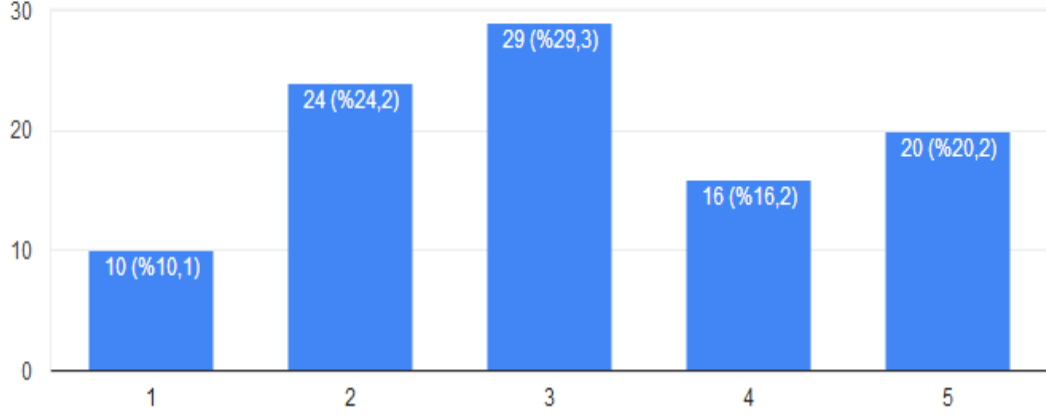


Kütüphanenin elektronik kaynakları, Ankete katılan kullanıcıların çoğunluğunun ihtiyacını karşılayacak düzeyde olduğu görülmektedir.

14. Online katalog tarama işlemleri kampüs dışından yapılabilir mi?



99 yanıt

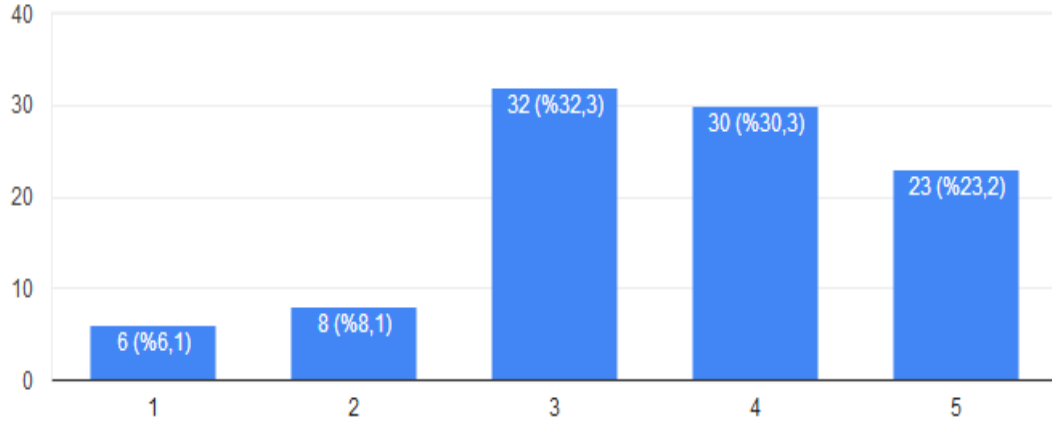


Ankete katılan kullanıcıların bir kısmı online katalog tarama işlemlerini kampüs dışından yapabilirken, bir kısmı ise bu işlemi tam olarak gerçekleştiremediği görülmektedir.

15. Kütüphane personeli kullanıcılara karşı ilgili ve yeterlidir



99 yanıt

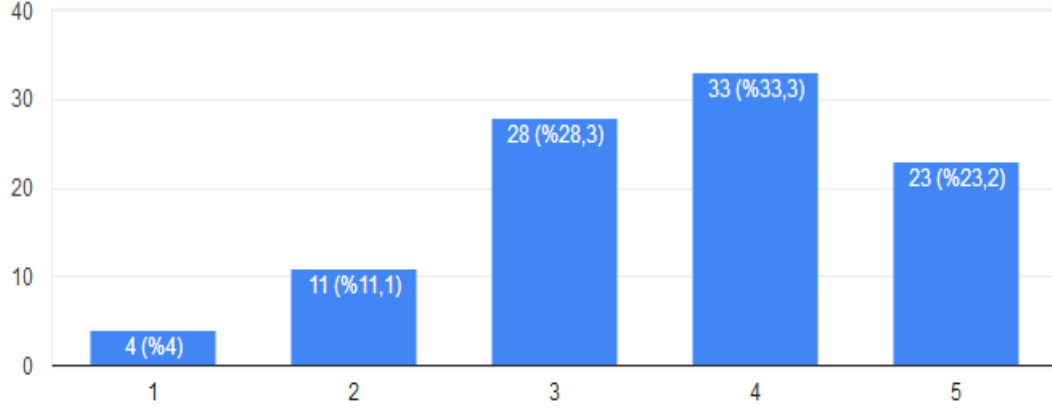


Ankete katılan kullanıcıların büyük bir çoğunluğu kütüphane personelinin kendilerine karşı ilgili ve yeterli donanıma sahip olmasından memnun olduğu görülmektedir.

16. Kütüphane personeli ile kolay iletişim kurulabilmektedir.



99 yanıt

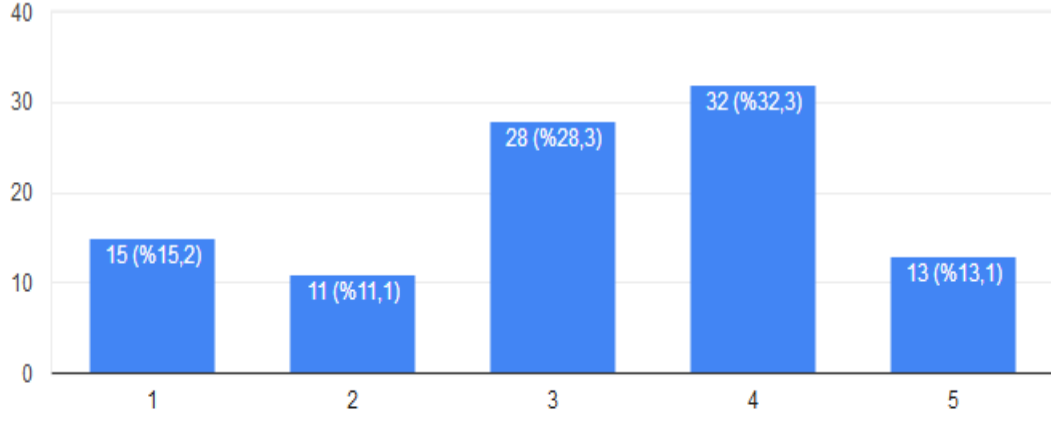


Ankete katılan kullanıcıların büyük bir çoğunluğu kütüphane personeli ile iletişimde herhangi bir sorunla karşılaşmamaktadır.

17. Aradığım kaynağı ilgili rafta bulabilmekteyim



99 yanıt

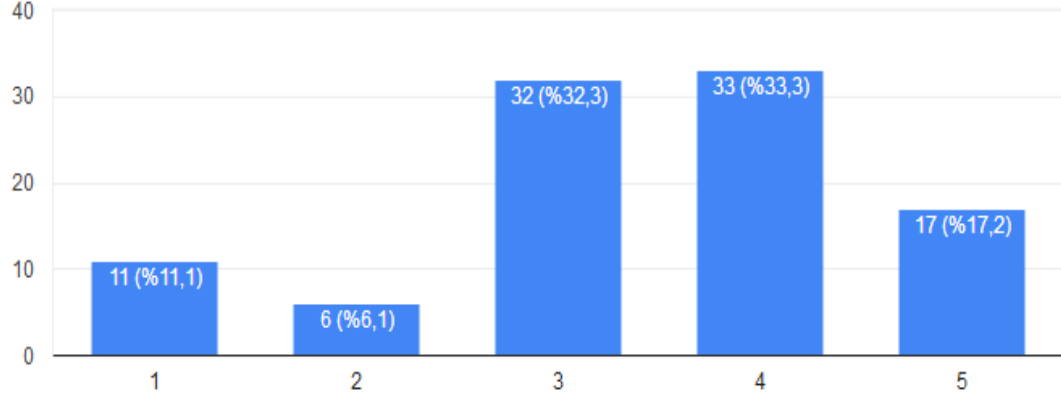


Ankete katılan kullanıcıların çoğunluğu aradığı kaynağı ilgili rafta bulabilmektedir.

18. Ödünç verilen kaynak sayısı yeterlidir.



99 yanıt

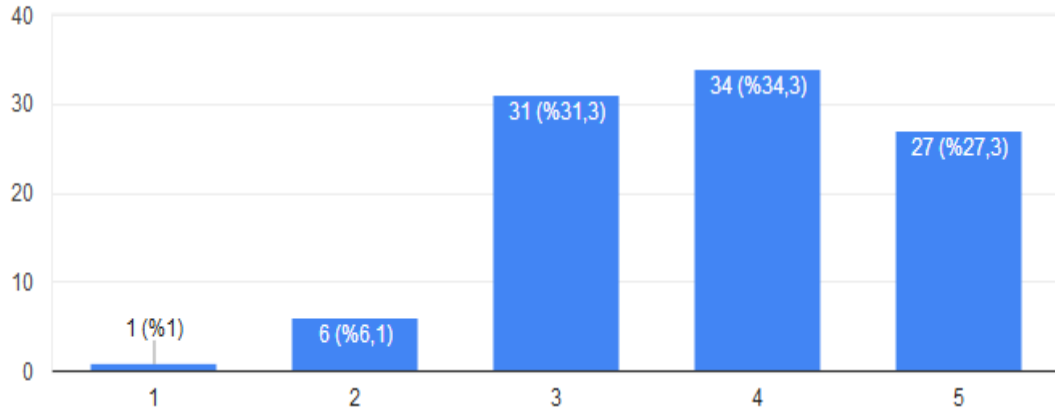


Ankete katılan kullanıcıların büyük bir çoğunluğu kullanıcı türüne göre (Örn. Lisans, Doktora öğrencisi v.s.) ödünç verilen kaynak sayısını yeterli görmektedir.

19. Kütüphanede ödünç alma/verme işlemleri için kullanışlı sistemler kullanılmaktadır.



99 yanıt

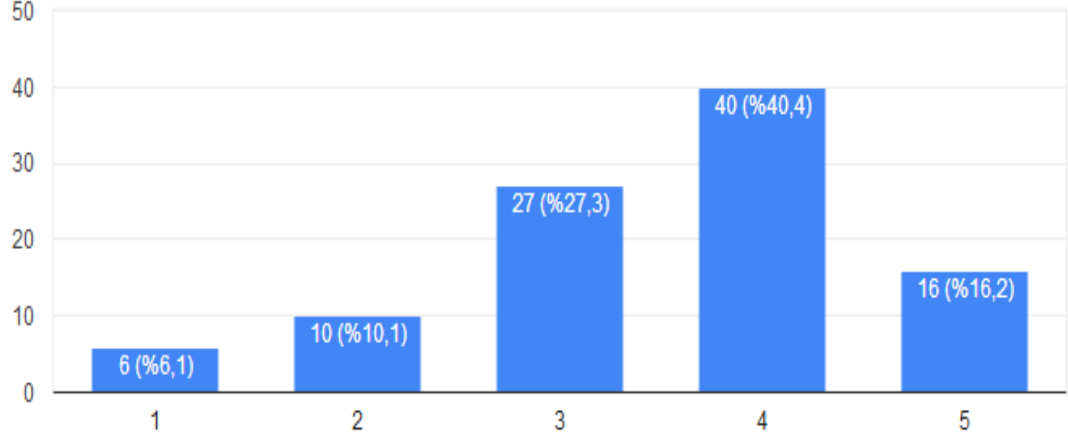


Ankete katılan kullanıcıların yaklaşık %92'si kütüphanede ödünç alma/verme işlemlerinde kullanışlı sistemlerin kullanıldığı kanısını taşımaktadır.

20. Kütüphane web sayfası işlevsel ve kullanışlıdır



99 yanıt

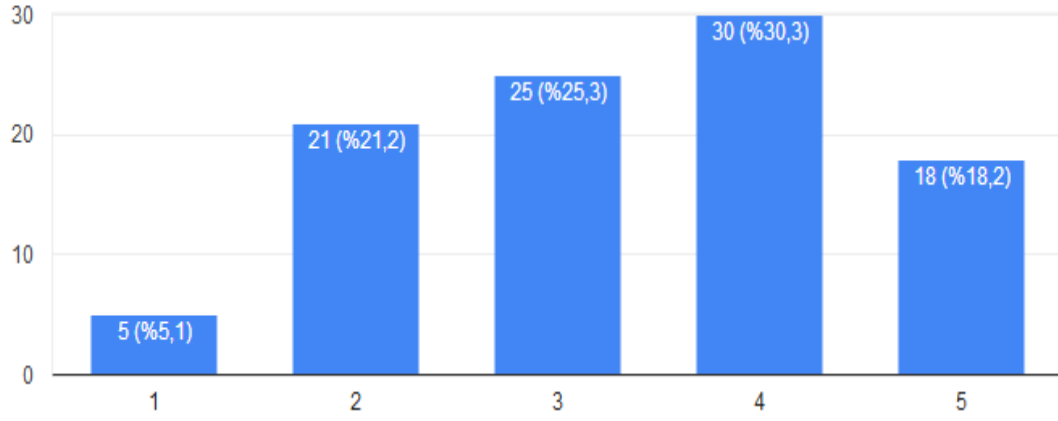


Ankete katılan kullanıcıların büyük bir çoğunluğu kütüphane web sayfasını işlevsel ve kullanışlı olarak görmektedir.

21. Kütüphanenin teknolojik imkanları (bilgisayar, kablosuz internet, tarayıcı, vb) yeterlidir



99 yanıt

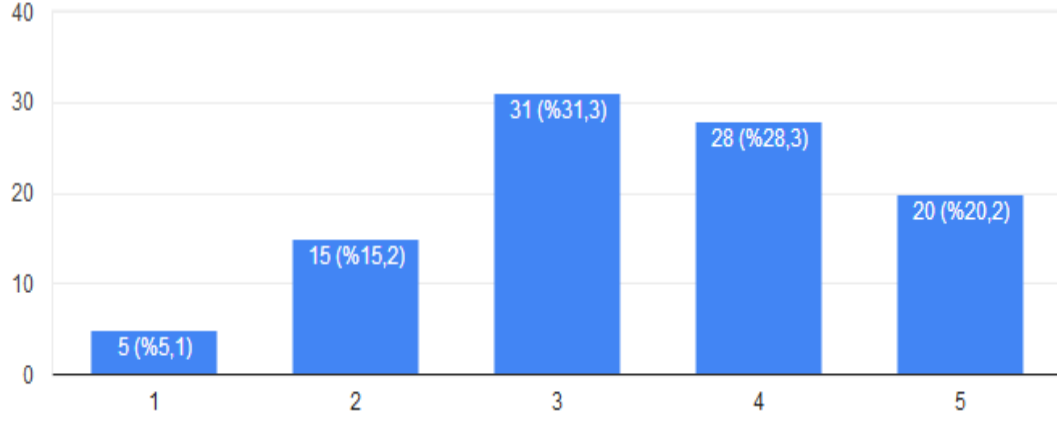


Ankete katılan kullanıcıların çoğunluğu kütüphanenin teknolojik imkanlarının yeterli olduğu yargısındadır.

22. Kütüphane hizmetleri hakkındaki şikayet ve öneriler dikkate alınmaktadır



99 yanıt

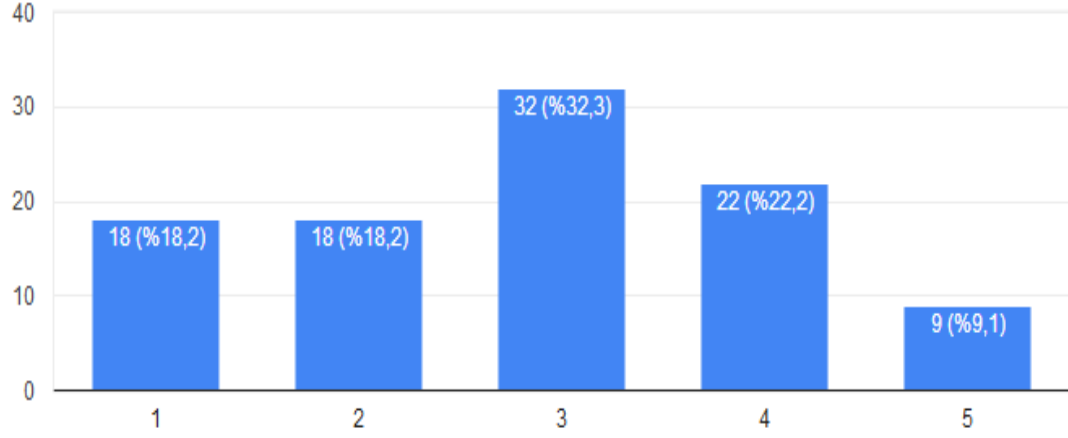


Ankete katılan kullanıcıların çoğunluğu kütüphane hizmetleri hakkında şikayet ve önerilerin dikkate alındığını düşünmektedir.

23. Kütüphane tanıtımı için verilen oryantasyon eğitimi yeterlidir



99 yanıt

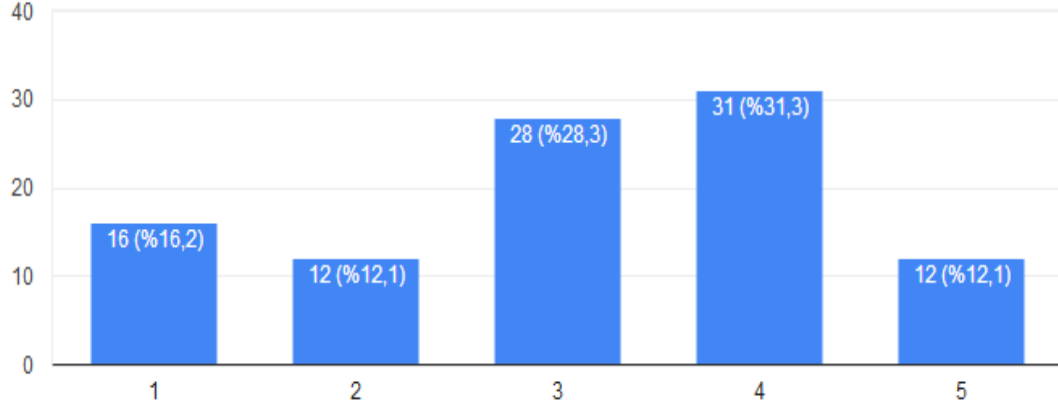


Ankete katılan kullanıcıların bir kısmı (%36.4) kütüphane tanıtımı için verilen oryantasyon eğitimini yetersiz görmektedir. %31.3 kısmı ise memnundur. %32.3'lük kısım ise ne katılıp ne katılmama yönünde fikir beyan etmiştir.

24. Kütüphanenin sunduğu yeni hizmetlerin tanıtımı için yapılan duyurular yeterlidir.



99 yanıt

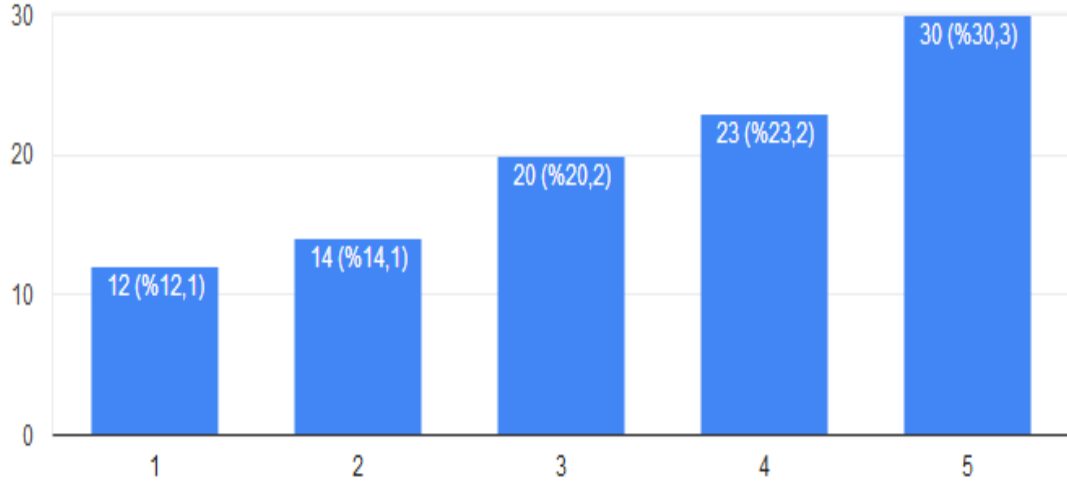


Ankete katılan kullanıcıların çoğunluğu (%71) kütüphanenin sunduğu yeni hizmetlerin tanıtımı için yapılan duyuruların yeterli

25.Kütüphanenin çalışma saatleri uygun ve yeterlidir.



99 yanıt



Ankete katılan kullanıcıların çoğunluğu kütüphanenin mevcut çalışma saatlerinden memnun olduğu görülmektedir (%73).